



Mapelath^{MG}

Latte synthétique



DESCRIPTION

Mapelath est une latte synthétique légère, résistante à la corrosion et aux alcalis, utilisée en remplacement de la latte métallique traditionnelle. Elle est davantage légère et facile à utiliser.

CARACTÉRISTIQUES ET AVANTAGES

- Sous-finition légère et résistante à la corrosion
- Pour applications intérieures au sol

AIRES D'UTILISATION

- La plupart des installations résidentielles intérieures au sol sur des sous-planchers de contreplaqué
- Pour utilisation avec la plupart des systèmes de planchers chauffés par rayonnement électrique
- Pour la pose de carreaux sur des revêtements de vinyle existants, approuvés et adéquatement préparés, sur des supports répondant aux critères du tableau ci-dessus

RESTRICTIONS

- *Mapelath* doit seulement être utilisé avec le ciment-colle *Ultracontact^{MG}*, le ciment-colle à prise rapide *Ultracontact RS* ou les sous-finitions autolissantes MAPEI. Pour les détails, voir les fiches techniques pertinentes au www.mapei.com.
- Ne pas utiliser avec du vinyle collé au périmètre ou à endos coussiné.
- Ne pas utiliser des produits de préparation emballés à sec ou d'autres fabricants.

- Ne pas utiliser dans des endroits soumis à des températures supérieures à 66 °C (150 °F).
- Ne pas utiliser comme système pare-feu.
- Ne pas installer sur les supports contenant de l'amiante.
- Les sous-planchers de bois doivent être secs, conformément aux normes d'humidité acceptables de l'industrie; consulter les directives de l'Association canadienne du contreplaqué (CANPLY) ou de l'American Plywood Association (APA) pour les détails. Un taux élevé d'humidité dans les sous-planchers réduit la résistance des attaches et engendre des tensions élevées imputables au mouvement du contreplaqué à mesure qu'il sèche.

Consulter le Service technique de MAPEI pour obtenir les recommandations relatives à l'installation sur d'autres supports, dans des conditions non décrites et là où l'espace entre les solives en bois est supérieur à 49 cm (19,2").

POUR UTILISATION AVEC DES SOUS-FINITIONS AUTOLISSANTES MAPEI

PRÉPARATION DES SUPPORTS

- Pour les exigences de spécification, voir l'illustration n° 2. L'espacement maximal entre les solives en bois ou les poutres au sol est de 49 cm (19,2") centre en centre.
- En vue de la préparation pour l'installation d'un revêtement de sol, concevoir les endroits du plancher d'après une déflexion d'au plus L/360 (pour les carreaux de céramique) ou d'au plus L/720 (pour la pierre naturelle) de la portée selon laquelle la sous-finition sera appliquée. La déflexion doit être mesurée sous une charge concentrée de 136 kg (300 lb) (voir la norme ASTM C627).

Mapelath^{MC}



- Installer le contreplaqué ou les panneaux de particules orientées selon les directives du fabricant pour l'installation de matériaux de sous-planchers. Le sous-plancher de contreplaqué ou de panneaux de particules orientées doit être de 18 mm (23/32"), de type extérieur et bouveté, avec un espace de 3 mm (1/8") entre les panneaux. La variation maximale dans le support de bois ne doit pas dépasser 6 mm (1/4") sur 3,05 m (10 pi) par rapport au niveau de planéité requis.
- Le plancher de contreplaqué ou de panneaux de particules orientées doit être propre et exempt de poussière, de saleté, de peinture et de pellicule huileuse.
- Appliquer du ruban adhésif sur les joints de contreplaqué ou des panneaux de particules orientées, puis apprêter avec l'apprêt approprié de MAPEI pour autolissants. Se référer à la fiche technique pour les directives et les recommandations relatives à l'installation.
- Permettre un périmètre de dilatation suffisant le long des murs, escaliers, portes, plinthes, entrées et autres endroits où *Mapelath* est contigu à un changement de plan. L'espace doit être laissé libre et rempli d'un agent de scellement flexible.

APPLICATION DU PRODUIT

1. Installer *Mapelath* sur le contreplaqué ou les panneaux de particules orientées apprêtés. La latte devrait avoir un chevauchement de 5 cm (2") à tous les joints, ainsi qu'être agrafée à plat de façon uniforme.
2. Appliquer une sous-finition autolissante de MAPEI d'une épaisseur minimale de 10 mm (3/8"), de sorte à recouvrir complètement *Mapelath*. Se référer à la fiche technique pour connaître l'autolissant à utiliser et pour des directives d'application détaillées.
3. Laisser la sous-finition autolissante durcir avant d'installer les carreaux. Voir la fiche technique appropriée pour les détails.
4. Dans les endroits soumis à une exposition limitée à l'eau, utiliser une membrane d'imperméabilisation MAPEI. Voir la fiche technique appropriée pour les détails.
5. Au besoin, utiliser une membrane de pontage de fissures et d'atténuation sonore MAPEI.
6. Employer un des ciments-colles MAPEI recommandés pour utilisation sur les autolissants, les membranes d'imperméabilisation, ou les membranes de pontage de fissures et d'atténuation sonore. Se référer aux fiches techniques appropriées pour les détails.
7. Utiliser un coulis MAPEI recommandé. Se référer aux fiches techniques appropriées pour les détails.

JOINTS DE DILATATION ET DE CONTRÔLE

Prévoir des joints de dilatation et de contrôle aux endroits spécifiés par le TCNA, Méthode EJ171, ou dans le Guide de spécification 09 30 00 de l'ACTTM, Détail 301MJ. Ne pas recouvrir les joints de dilatation.

INSTALLATIONS DE CARREAUX ET DE PIERRES

PRÉPARATION DES SUPPORTS

Vérifier les solives de plancher et le sous-plancher pour détecter des signes de mouvement, des attaches manquantes, du manque de support et de l'espace requis entre les panneaux (généralement 3 mm [1/8"]), et corriger au besoin. S'assurer que le support est structurellement sain et exempt de mouvement excessif. Pour les détails relatifs à la préparation appropriée des supports et l'acceptabilité des sous-planchers, consulter le document de MAPEI « Exigences pour la préparation des supports », dans la section Guides d'instruction et d'installation, sur la page des Systèmes d'installation de carreaux et de pierres du site Web de MAPEI.

APPLICATION DU PRODUIT

1. Poser *Mapelath* sur le support, les saillies vers le bas. Couper à la longueur voulue. Les joints de *Mapelath* doivent être légèrement aboutés. Ne pas faire chevaucher. S'assurer que les joints de *Mapelath* sont décalés de 15 cm (6") par rapport aux joints de contreplaqué.
2. Pour fixer *Mapelath*, utiliser des clous de toiture galvanisés par immersion à chaud d'une longueur d'au moins 2,5 cm (1"). Une agrafeuse pneumatique ou électrique peut également être utilisée avec des agrafes non corrosives. Une cloueuse peut être utilisée, mais des agrafes supplémentaires pourraient être requises pour retenir *Mapelath* à plat. Agrafe *Mapelath* directement au support de contreplaqué avec des agrafes d'au moins 12 mm (1/2") de largeur de tête et 14 mm (9/16") de longueur. Agrafez à intervalles de 10 à 15 cm (4" à 6") dans chaque direction du plan, et à intervalles de 5 à 10 cm (2" à 4") sur des joints et du périmètre. Pour les installations sur des revêtements de vinyle, utiliser de plus longues agrafes d'une longueur minimale de 16 mm (5/8") afin de pénétrer le contreplaqué. L'agrafage en éventail réduit le plissement et l'effet d'entassement de la latte.
- 3a. Application du ciment-colle en une étape
En exerçant une pression, étendre une mince couche d'*Ultracontact* ou d'*Ultracontact RS* sur la latte à l'aide du côté plat de la truelle. Ensuite, strier immédiatement avec une truelle type à encoches afin d'obtenir la couverture de ciment-colle recommandée.
- 3b. Application du ciment-colle en deux étapes
Parfois, les supports de bois présentent des variations de hauteur de surface qui doivent être corrigées avant la pose de carreaux. Les défauts de surface qui sont inférieurs à 12 mm (1/2") peuvent être corrigés selon le processus en deux étapes suivant :

Étape 1 – Appliquer une couche éraflée en ne se servant que du ciment-colle à prise rapide *Ultracontact RS*. Avec le côté plat de la truelle, étendre la quantité requise d'*Ultracontact RS* pour corriger les défauts de surface jusqu'à 12 mm (1/2") d'épaisseur.

Durée de conservation

Durée de conservation	5 ans, lorsqu'entreposé dans l'emballage d'origine non ouvert
-----------------------	---

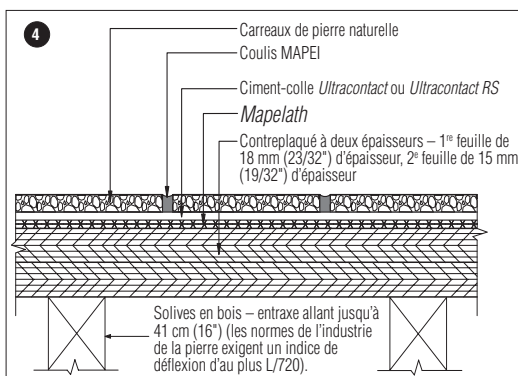
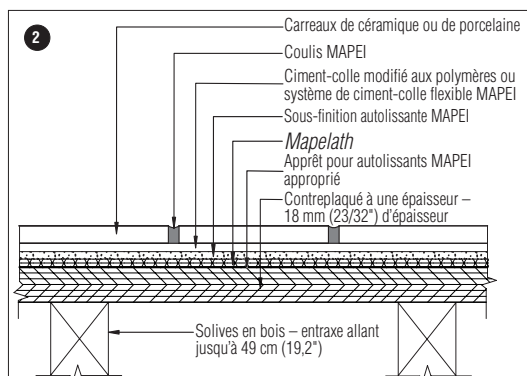
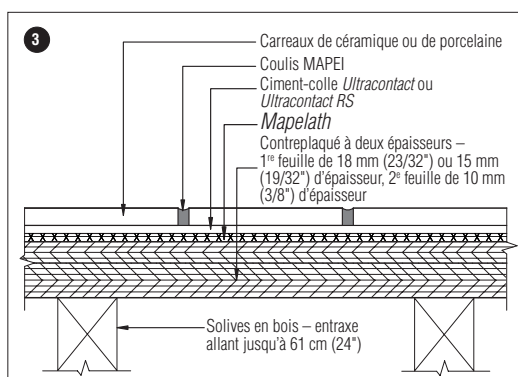
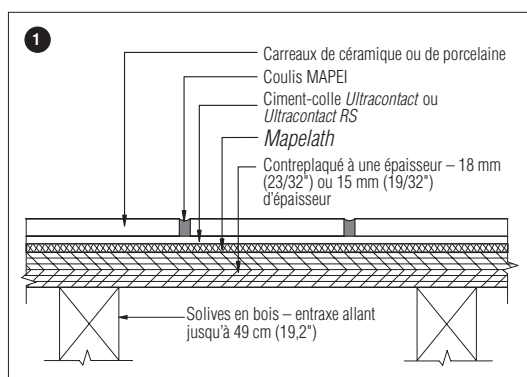
Emballage

Format
Rouleau de 0,69 x 7,62 m (27" x 25'); 5,20 m ² (56 pi ²)
Rouleau de 0,69 x 22,9 m (27" x 75'); 15,6 m ² (168 pi ²)

Recommandations de systèmes de revêtements de sol pour installations de carreaux et de pierres

Pour utilisation de *Mapelath* comme adhérence mécanique au support

Support	Feuille (s)	1 ^{re} feuille	2 ^e feuille	Espace entre les solives	Ciment-colle	Type d'installation	Illustration
Contreplaqué de type extérieur	1	15 mm (19/32") bouveté	S.O.	49 cm (19,2")	<i>Ultracontact</i> ou <i>Ultracontact RS</i>	Carreaux de céramique ou de porcelaine	n° 1
Contreplaqué de type extérieur	1	18 mm (23/32")	S.O.	49 cm (19,2")	<i>Ultracontact</i> ou <i>Ultracontact RS</i>	Carreaux de céramique ou de porcelaine	n° 1
Panneaux de particules orientées (OSB)	1	18 mm (23/32")	S.O.	49 cm (19,2")	<i>Ultracontact</i> ou <i>Ultracontact RS</i>	Carreaux de céramique ou de porcelaine	n° 1
Contreplaqué de type extérieur	1	18 mm (23/32")	S.O.	49 cm (19,2")	Tout système de ciment-colle modifié aux polymères ou flexible de MAPEI	Carreaux de céramique ou de porcelaine	n° 2
Contreplaqué de type extérieur	2	18 mm (23/32") ou 15 mm (19/32") bouveté	10 mm (3/8")	61 cm (24")	<i>Ultracontact</i> ou <i>Ultracontact RS</i>	Carreaux de céramique ou de porcelaine	n° 3
Contreplaqué de type extérieur	2	18 mm (23/32") bouveté	15 mm (19/32")	41 cm (16")	<i>Ultracontact</i> ou <i>Ultracontact RS</i>	Pierre naturelle	n° 4



Mapelath^{MC}

Mapelath^{MC}



Étape 2 – Laisser durcir la couche éraflée d'*Ultracontact RS* pendant au moins 3 à 4 heures avant d'installer les carreaux avec le ciment-colle *Ultracontact* ou *Ultracontact RS*.

Utiliser un coulis MAPEI recommandé. Se référer aux fiches techniques appropriées pour les détails.

JOINTS DE DILATATION ET DE CONTRÔLE

Prévoir des joints de dilatation et de contrôle aux endroits spécifiés par le TCNA, Méthode EJ171, ou dans le Guide de spécification 09 30 00 de l'ACTTM, Détail 301MJ. Ne pas recouvrir les joints de dilatation avec du ciment-colle ou des carreaux.

PROTECTION

Laisser sécher pendant au moins 24 heures lors de l'utilisation d'*Ultracontact*, et au moins de 3 à 4 heures lors de l'utilisation d'*Ultracontact RS* avant de permettre la circulation et d'effectuer le jointoiment. Pour les installations de carreaux de grand format et de porcelaine, les installations sur des revêtements de sol en vinyle et d'autres supports non poreux, ainsi que lorsque la température sur le chantier est inférieure à 16 °C (60 °F) et/ou lorsque l'humidité est supérieure à 70 %, des temps de séchage et de protection prolongés sont nécessaires avant d'effectuer le jointoiment et de permettre la circulation.

Se référer à la fiche signalétique pour les données spécifiques relatives à la santé et sécurité ainsi qu'à la manipulation du produit.

MENTION LÉGALE

Le contenu de la présente fiche technique peut être reproduit seulement de façon intégrale dans un autre document relatif au projet. Tout document qui en résulte ne pourra être interprété de façon à modifier, remplacer ou altérer de quelque manière que ce soit, en totalité ou en partie, quelque modalité, terme, condition ou exigence mentionnés dans ladite fiche technique reproduite lors de l'application ou l'installation du produit MAPEI. Consulter notre

site www.mapei.com pour connaître les plus récentes mises à jour de nos fiches techniques et les garanties applicables. **TOUTE MODIFICATION AU TEXTE D'UNE FICHE TECHNIQUE OU AUX CONDITIONS DÉCRITES DANS UNE FICHE TECHNIQUE ENTRAÎNE L'ANNULATION DE TOUTE GARANTIE APPLICABLE.**

Avant d'employer nos produits, l'utilisateur doit s'informer et s'assurer qu'ils conviennent aux

fins auxquelles il les destine et lui seul assumera tous les risques et responsabilités. **TOUTE RÉCLAMATION EST RÉPUTÉE ABANDONNÉE SAUF SI UN AVIS ÉCRIT NOUS EST PARVENU DANS LES QUINZE (15) JOURS SUIVANT LA DÉCOUVERTE DE LA DÉFECTUOSITÉ OU LA DATE À LAQUELLE LADITE DÉFECTUOSITÉ AURAIT RAISONNABLEMENT PU ÊTRE DÉCOUVERTE.**

Nous appuyons fièrement les organismes suivants liés à l'industrie :



MAPEI – Siège social des Amériques
1144 East Newport Center Drive
Deerfield Beach, Floride 33442
1 888 US-MAPEI (1 888 876-2734) /
954 246-8888

Services techniques
1 800 361-9309 (Canada)
1 800 992-6273 (États-Unis et Porto Rico)
Service à la clientèle
1 800 42-MAPEI (1 800 426-2734)

Services au Mexique
0 1 800 MX-MAPEI (0 1 800 696-2734)
Date d'édition : 17 novembre 2016
PR : 4424 MKT : 16-2128

Pour les renseignements les plus récents sur les données du produit et la garantie BEST-BACKED[®], consulter www.mapei.com.

Tous droits réservés. Imprimé aux É.-U. © 2016 MAPEI Corporation.