

GUIDE D'INSTALLATION DU SYSTÈME À CLIC WOODLANE

Ce produit est doté d'un système breveté de clic et de rabatement qui facilite l'installation. Il s'installe sans colle, comme un plancher flottant. Les lames s'emboîtent pour former un joint étanche et résistant à l'eau. Elles peuvent être installées sur la plupart des surfaces et conviennent à un usage résidentiel et commercial modéré.

Informations générales

- **ATTENTION POUSSIERE DE BOIS AVERTISSEMENT** : Le perçage, le sciage ou l'usinage de produits en bois peuvent vous exposer à la poussière de bois, une substance reconnue par l'État de Californie comme cancérigène. Évitez d'inhaler la poussière de bois ou utilisez un masque anti-poussière ou d'autres moyens de protection personnelle. Pour plus d'informations, consultez le site www.P65Warnings.ca.gov/wood.
- Ce produit doit être stocké dans des conditions comprises entre 17°C et 24°C (63°F et 75°F) et doit être transporté et stocké de manière à être empilé proprement sur une surface lisse et plate.
- Le système de chauffage et de refroidissement doit être installé et activé au moins deux semaines avant l'installation et les pièces à installer doivent être entre 63°F et 75°F (17°C et 24°C) avec une humidité relative entre 40% et 65% pendant au moins 5 jours avant la livraison du revêtement de sol. Les pièces doivent être maintenues dans ces conditions pendant toute la durée de vie du produit.
- Il faut laisser ce produit s'acclimater à l'environnement de la zone d'installation. Retirez le film plastique éventuellement utilisé pour expédier le produit et ouvrez les extrémités des cartons. Laissez les paquets fermés en position horizontale dans la pièce pendant au moins 48 heures avant l'installation. La température de la pièce doit être comprise entre 17°C et 24°C (63°F - 75°F) avant et pendant l'installation, avec une humidité relative de 45% - 60%. L'humidité ne doit jamais descendre en dessous de 30 %, sous peine de provoquer des fissures.
- Ce produit ne doit être installé qu'une fois que les autres corps de métier ont terminé et que le chantier a été nettoyé et débarrassé des débris susceptibles d'endommager l'installation de lames finies.
- Toutes les installations de planches Woodlane sans coussin doivent être recouvertes d'une sous-couche en mousse d'une épaisseur maximale de 3 mm. Choisissez une sous-couche recommandée par le fabricant pour les revêtements de sol stratifiés. N'installez pas de sous-couche supplémentaire sous les lames avec coussin pré-fixé.
- La sous-couche acoustique doit répondre aux exigences minimales de la NALFA en matière de résistance à la compression, soit 21 kPa à 5 mm de déflexion (3 psi à 0,020").
- Inspectez le revêtement à la lumière du jour pour vérifier qu'il n'y a pas de dommages, de défauts ou de problèmes d'ombrage avant la pose ; les réclamations concernant des défauts visuels ne seront pas acceptées après la coupe et/ou la pose. Il est du devoir de la personne qui installe le sol d'inspecter tous les revêtements de sol avant la pose. Si, lors de l'inspection, l'installateur ou l'acheteur a l'impression que le sol n'est pas de la bonne couleur, qu'il a été mal fabriqué, qu'il n'est pas de la bonne qualité ou qu'il n'a pas le bon degré de brillance, il ne doit PAS installer le sol. Veuillez contacter immédiatement le détaillant auprès duquel le revêtement de sol a été acheté. Aucune réclamation ne sera acceptée pour un revêtement de sol visiblement incorrect s'il est installé. Les revêtements de sol posés sont considérés comme visiblement acceptables.
- Mélangez et posez des planches provenant de plusieurs cartons différents au cours de la pose afin d'obtenir le mélange/variation de planches souhaité. N'installez pas de pièces indésirables. N'utilisez qu'un seul numéro de série (lot de production) pour un travail particulier.
- La taille maximale d'une pièce ou d'un parcours est de 12 x 12 mètres (40 x 40 pieds).
- Des moulures de transition sont requises dans tous les passages de porte.
- Laissez une marge de dilatation d'au moins 3/8" (10 mm) sur tout le périmètre du revêtement de sol ainsi qu'autour de tous les obstacles verticaux, y compris les armoires, les cheminées en pierre, les tuyaux, les événements de chauffage, les cadres de porte et les passages de porte, etc.
- Tous les bords coupés doivent être scellés à l'aide d'un produit d'étanchéité à base de silicone. Le fait de ne pas sceller les bords coupés annulera la garantie de résistance à l'eau.
- Il incombe à l'installateur et au propriétaire de s'assurer que les conditions environnementales du chantier, du sous-plancher et du sous-sol répondent ou dépassent toutes les exigences décrites dans les instructions d'installation avant de procéder à la pose. Le fabricant décline toute responsabilité quant aux performances du produit ou à la défaillance de l'installation due à des déficiences du sous-plancher, du substrat ou de l'environnement, ou à d'autres conditions du chantier.
- Le chauffage par le sol est possible avec les systèmes de chauffage à eau chaude. La température de la surface du sol ne doit jamais dépasser 27° C (80°F). Pour les systèmes nouvellement installés, le système de chauffage par le sol doit être mis en marche à sa température maximale pendant plusieurs semaines afin d'éliminer l'humidité résiduelle avant la pose de tout revêtement de sol. Le chauffage par le sol doit être éteint pendant au moins 48 heures avant, pendant et 48 heures après la pose. Lorsque vous remettez le chauffage au sol en marche, augmentez progressivement la température par paliers de 2,8°C (5°F) toutes les 24 heures, mais ne dépassez pas 27°C (80°F).
- Ce produit ne convient pas aux pièces humides telles que les saunas, les pièces avec du béton humide, les pièces avec des siphons de sol, les pièces sujettes aux inondations, ou pour une utilisation à l'extérieur.

Conseils pour la prise de mesures : Mesurez la longueur et la largeur pour déterminer la superficie de la pièce. Les alcôves ou les décrochements doivent être mesurés séparément. Achetez au moins 10 % de plus pour couvrir les pertes, la taille et les besoins de remplacement futurs.

Outils et matériel nécessaires :

- Sous-couche en mousse (si elle n'est pas déjà fixée)
- Ruban adhésif en polypropylène sensible à la pression
- Entretoises 3/8
- Scie
- Maillet en caoutchouc
- Couteau utilitaire
- Bord droit
- Crayon
- Ruban à mesurer
- Produit d'étanchéité à base de silicone
- EPI (lunettes, masques anti-poussière, etc.)

Sous-plancher Généralités

Page 1

Mise à jour juin 2022 Pour obtenir la dernière version, visitez le [site www.nextfloor.net](http://www.nextfloor.net)

GUIDE D'INSTALLATION DU SYSTÈME À CLIC WOODLANE

Ce produit peut être installé sur une variété de surfaces de sous-plancher, y compris le béton à tous les niveaux, le bois et de nombreux planchers à surface dure existants. Les sous-planchers doivent être propres, lisses, plats, solides (sans mouvement), structurellement sains et secs. Ne posez pas les lames sur des sols inclinés pour le drainage, ni sur des joints de dilatation ou d'autres joints mobiles dans le support. Toute zone irrégulière de plus de 5 mm dans un rayon de 3 m et/ou de 3 mm dans un rayon de 1,8 m doit être nivelée à l'aide d'un produit de ragréage à base de ciment Portland. Un sous-plancher inégal peut contribuer à de multiples problèmes, y compris l'assemblage des planches et l'espacement des planches après l'installation. Tous les sous-planchers doivent être soigneusement vérifiés pour détecter les problèmes d'humidité et tous les problèmes doivent être corrigés avant la pose. L'humidité de construction doit être complètement séchée avant la pose. Il faut veiller à ce que l'humidité ne s'accumule pas d'un côté ou de l'autre du plancher afin d'éviter le développement de moisissures nuisibles à la santé.

Sous-planchers en béton

Ce produit peut être installé sur du béton à tous les niveaux de sol si une barrière d'humidité appropriée est utilisée. Toute zone inégale supérieure à 5 mm (3/16") dans un rayon de 3 m (10 pieds) et/ou 3 mm (1/8") dans un rayon de 1,8 m (6 pieds) doit être nivelée soit par ponçage, soit à l'aide d'un composé de ragréage à base de ciment Portland. Les sols en béton nouvellement coulés doivent durcir pendant au moins 90 jours. L'humidité de toutes les dalles de béton doit être vérifiée avant l'installation du matériau. L'émission d'humidité par le sous-plancher ne doit pas dépasser 5 livres par 1 000 pieds carrés par 24 heures, tel que mesuré avec le test de chlorure de calcium (ASTM F1869). L'humidité relative de la dalle peut également être testée conformément à la norme ASTM F2170. Un résultat allant jusqu'à 75 % est acceptable selon la norme ASTM F2170. Remarque : Bien que les tests d'humidité initiaux puissent indiquer une dalle sèche, la teneur en humidité des dalles peut augmenter en raison des fluctuations saisonnières ou des conditions météorologiques. Next Floor n'assumera aucune responsabilité pour la défaillance d'un revêtement de sol en raison d'une pression hydrostatique ou d'une émission de vapeur d'eau supérieure aux chiffres ci-dessus. Les trous, les rainures et les autres irrégularités doivent être remplis et lissés à la truelle pour qu'ils soient égaux à la surface environnante. Les nouvelles constructions doivent comporter un pare-vapeur intact (membrane de polyéthylène de 10 mils minimum) entre le sol et le béton. C'est à l'installateur du revêtement de sol qu'incombe la responsabilité finale de veiller à ce que tout problème d'humidité ou d'alcalinité soit résolu avant la pose et de déterminer si le béton est suffisamment plat pour la pose. Les planchers de bois franc contrecollé Millbrook Timbers ne doivent être posés qu'en pose flottante sur des planchers de béton léger ou acoustique.

Sous-planchers en bois

Les planches peuvent être installées sur un sous-plancher en bois lisse, plat et de niveau, sur un contreplaqué de catégorie sous-couche ou sur toute autre sous-couche recommandée par le fabricant pour une utilisation avec un plancher en planches de vinyle. Le sous-plancher doit être plat à 3/16" (4,76 mm) près dans un rayon de 10 pieds (3,05 m) (1/8" dans un rayon de 6 pieds). Les sous-planchers en bois doivent être suspendus à au moins 18" au-dessus du sol. Une ventilation transversale adéquate doit être assurée et la surface du sol du vide sanitaire doit être recouverte d'un pare-vapeur intact.

Note

Évitez les sous-planchers présentant un mouvement vertical ou une déflexion excessifs, car les mouvements du sous-plancher se répercuteront sur l'installation finie. Les signes d'un fléchissement excessif sont une usure inégale de la finition, le relâchement des fixations, des grincements, des systèmes de verrouillage compromis ou endommagés, des contours de section tels que des courbures ou des creux dans les planchers et des matériaux de revêtement de sol inégaux. Clouez ou vissez les panneaux de sous-plancher pour fixer les planches présentant un mouvement vertical ou une flexion excessifs. Si le sous-plancher présente un mouvement vertical excessif (déflexion) avant la pose du revêtement de sol, il est probable qu'il présentera également un mouvement vertical excessif (déflexion) une fois la pose du revêtement de sol terminée. Nos garanties NE couvrent PAS les problèmes causés par des sous-structures inadéquates ou une mauvaise installation de ces sous-structures.

Revêtement de sol existant

Ce produit peut être installé sur une variété de sols finis, y compris les revêtements de sol résilients à une seule couche, la céramique, le marbre et le terrazzo. La surface doit être en bon état, exempte de tout contaminant de surface (cire, finition, etc.) et ne présenter aucun signe d'humidité excessive, et le revêtement de sol existant doit être bien lié au substrat sous-jacent. Les joints importants doivent être nivelés de manière à ce qu'ils soient au même niveau que la surface du revêtement de sol. La céramique, le marbre et le terrazzo doivent être éraflés pour garantir l'adhérence. Les sols en vinyle fortement rembourrés ou les sols en vinyle constitués de plusieurs couches ne constituent PAS un sous-plancher approprié pour la pose.

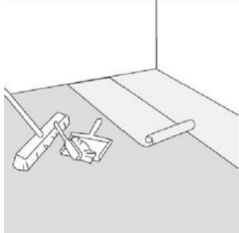
Planification du travail

- Enlevez toutes les transitions, les moulures en quart de rond et/ou les plinthes existantes ou la base de recouvrement et sous-coupez tous les montants de porte/moulures de l'épaisseur du revêtement de sol plus 1/16" (2 mm) avant de commencer l'installation.
- Déterminez l'orientation du revêtement de sol. En règle générale, les lames sont posées sur toute la longueur de la pièce. Il peut y avoir des exceptions, car c'est une question de préférence.
- Déterminez votre mur de départ. Les murs extérieurs sont souvent plus droits que les murs intérieurs. Si le mur de départ n'est pas d'équerre, il sera nécessaire de tracer la première rangée pour qu'elle corresponde au mur, ce qui permettra au côté opposé de la rangée de présenter une véritable base d'équerre pour le reste du sol.
- Pour éviter les largeurs de planches étroites ou les longueurs de planches courtes près des murs ou des portes, il est important de planifier à l'avance. En vous basant sur la largeur de la pièce, calculez le nombre de lames entières qui pourront entrer dans la zone et l'espace restant qui devra être couvert par des lames partielles. La largeur des planches de bordure aux murs doit idéalement être la même des deux côtés de la pièce, mais aucune planche ne doit être inférieure à 20 cm de long ou à 5 cm de large.
- Il est recommandé de travailler à partir d'un minimum de 3 cartons pour obtenir un mélange maximal de couleurs et de nuances.

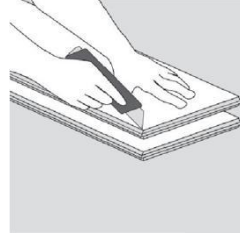
GUIDE D'INSTALLATION DU SYSTÈME À CLIC WOODLANE

- Si vous utilisez une scie à main, coupez sur la surface décorative. Si vous utilisez une scie sauteuse ou circulaire, coupez avec la face décorative vers le bas pour éviter les éclats.
- Utilisez des cales de dilatation pour maintenir le revêtement à une distance minimale de 10 mm des murs et de tous les obstacles verticaux, y compris les armoires, les cheminées en pierre, les tuyaux, les événements de chauffage, les cadres de porte et les passages de porte, etc.
- Décalez tous les joints d'extrémité des planches d'au moins 16 pouces, en évitant les marches d'escalier et/ou les motifs en H. Cela contribuera à la solidité globale du parquet. Cela permet d'assurer la solidité et l'intégrité du sol.
- Ne fixez pas les lames individuelles au support, car il s'agit d'un plancher flottant. N'installez pas d'armoires ou d'appareils lourds sur le sol. Les moulures de transition et les plinthes ne peuvent pas être serrées au sol, mais doivent permettre au sol de bouger sous elles. Ne clouez pas ou ne vissez pas les transitions ou les plinthes à travers le plancher flottant jusqu'au sous-plancher.

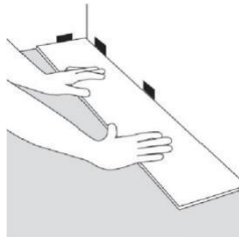
Étapes d'assemblage des planches :



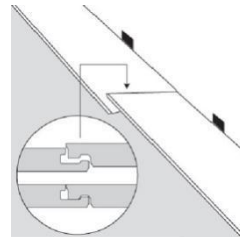
1) Pour les planches sans coussin pré-attaché, installez la sous-couche en mousse. Posez la sous-couche en mousse dans le même sens que les panneaux de revêtement de sol. La sous-couche doit être posée côte à côte sans chevauchement. Collez les joints avec du ruban adhésif. N'installez pas de sous-couche supplémentaire sous les planches avec coussin pré-attaché.



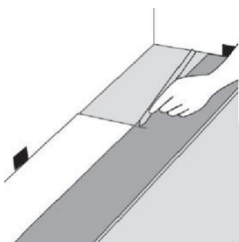
2) Enlevez la languette, sur le côté long des planches qui font face au mur sur votre première rangée. Cela permet de s'assurer que la surface décorative du revêtement de sol se trouve bien en dessous de la garniture finie lorsqu'elle est installée. Utilisez un couteau utilitaire pour entailler la languette plusieurs fois jusqu'à ce qu'elle se détache facilement. Scellez les bords coupés avec un produit d'étanchéité à base de silicone.



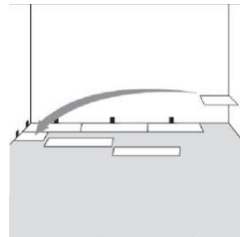
3) Commencez dans un coin en plaçant la première lame avec son côté coupé face au mur. Utilisez des cales le long de chaque mur pour maintenir un espace de dilatation de 3/8" (10 mm) entre le mur et le revêtement de sol.



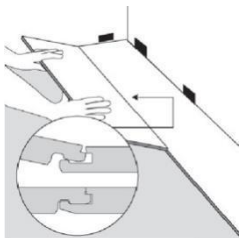
4) Pour fixer la deuxième planche, abaissez et verrouillez la languette d'extrémité du deuxième panneau dans la rainure d'extrémité de la première planche. Alignez soigneusement les bords. Les planches doivent être à plat sur le sol.



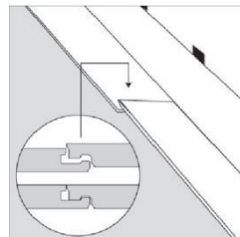
5) Continuez à raccorder la première rangée jusqu'à ce que vous atteigniez la dernière planche complète. Montez la dernière planche en faisant pivoter le panneau de 180° avec le côté du motif vers le haut, placez-la à côté de la rangée, marquez-la et sciez l'excédent. Fixez comme décrit ci-dessus.



6) Commencez la rangée suivante par la pièce coupée de la rangée précédente afin d'échelonner le motif. Les pièces doivent avoir une longueur minimale de 20 cm (8") et le décalage des joints dans les rangées adjacentes doit être d'au moins 40 cm (16").



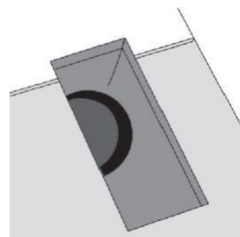
7) Pour commencer votre deuxième rangée, inclinez et poussez la languette latérale de la planche dans la rainure latérale de la toute première planche à environ 30°. Une fois abaissée, la planche s'emboîte.



8) Fixez d'abord la deuxième planche de la nouvelle rangée sur le côté long. Inclinez et poussez ce panneau aussi près que possible de la rangée précédente à 30°. Assurez-vous que les bords sont alignés. Abaissez la planche sur le sol, en bloquant la languette d'extrémité dans la rainure d'extrémité de la première planche. Continuez à poser les autres panneaux de la même manière.



9) Pour poser la dernière rangée, posez une planche sur la rangée précédente. Avec la languette contre le mur, posez une autre planche à l'envers sur celle à mesurer et utilisez-la comme ligne droite. N'oubliez pas de prévoir un espace pour les cales de dilatation. Coupez la planche et fixez-la en position.



10) Les cadres de porte et les bouches de chauffage nécessitent également un espace de dilatation. Coupez d'abord la planche à la bonne longueur. Placez ensuite le panneau coupé à côté de son emplacement réel et utilisez une règle pour mesurer les zones à découper et les marquer. Découpez les points marqués en prévoyant la distance de dilatation nécessaire de chaque côté.



11) Vous pouvez découper les cadres de porte en retournant un panneau et en utilisant une scie égoïne pour couper la hauteur nécessaire afin que les panneaux se glissent facilement sous les cadres.

Étape 3 : Finition

- Balayez les déchets et tous les débris.
- Remplacez/installez toutes les moulures, plinthes, etc. en veillant à ce qu'elles soient clouées au mur et non au sol, et qu'elles ne soient pas serrées contre le sol.
- Installez des moulures de transition appropriées au niveau des portes, en prévoyant un espace de dilatation d'au moins 3/8" (10 mm).
- Le mobilier doit être déplacé sur le sol nouvellement installé à l'aide d'un chariot manuel pour appareils électroménagers sur des chemins de roulement en panneaux durs.
- Les meubles lourds doivent être équipés de glissières appropriées qui ne tachent pas. Des protections en feutre non tachant sont recommandées pour les pieds des tables et des chaises afin de protéger le revêtement de sol.