



Mapetape BB

Ruban scellant à base de butyle à employer avec les membranes de pontage de fissures à base de bitume de MAPEI



DESCRIPTION

Mapetape BB est un ruban scellant et imperméabilisant à base de butyle à employer avec les membranes autocollantes de pontage de fissures de MAPEI. *Mapetape BB* procure une adhérence de qualité supérieure extrêmement tenace et durable, assurant ainsi un scellement immédiat au contact. Il est roulé à l'envers pour permettre une application facile et rapide. Une pellicule antiadhésive transparente se trouvant sur l'un des côtés permet une manipulation facile et une installation à sec. *Mapetape BB* est compatible avec les membranes *Mapeguard*[®] 2, *Mapesonic*^{MC} 2, *Mapesound*^{MC} 90 et *Mapeguard CI*.

CARACTÉRISTIQUES ET AVANTAGES

- Adhère au contact
- Joints étanches
- Pellicule antiadhésive pratique
- Sans solvant

NORMES DE L'INDUSTRIE ET APPROBATIONS

- ANSI A118.10, Section 4.5 (imperméabilité) : réussi
- ANSI A118.10, Section 4.2 (résistance des joints) : réussi

AIRES D'UTILISATION

- Applications sur les sols résidentiels (maisons, appartements et condominiums) ou commerciaux (aéroports, centres commerciaux, immeuble de bureaux, restaurants et galeries), à l'intérieur comme à l'extérieur (avec drainage approprié)

RESTRICTIONS

- Ne pas utiliser dans des installations où des classifications liées à l'exposition environnementale supérieures à Res1, Res2, Res6, Com1, Com2 ou Com6 sont requises selon le TCNA.
- Ne pas utiliser sur les sols de douches ou dans les applications en immersion
- Ne pas installer ce produit où la température est supérieure à 93 °C (200 °F).
- Ne pas étirer ce produit pendant l'application
- Ne pas utiliser aux endroits exposés à des produits chimiques acides ou alcalins (comme les hottes de laboratoire, les bouches d'aération, etc.).

SUPPORTS APPROPRIÉS

- Béton (mûri pendant au moins 28 jours)
- Chapes de mortier et sous-finitions autolissantes cimentaires
- Panneaux de béton expansé – voir les directives d'installation du fabricant
- Sols de terrazzo cimentaire ou époxyde
- Carreaux de céramique et pierre naturelle, bien adhésés
- Carreaux de vinyle de composition
- Contreplaqué de type extérieur selon la classification CANPLY 0121 ou APA de Groupe 1 (sols et comptoirs intérieurs, résidentiels et commerciaux légers, dans les endroits secs seulement). Consulter le manuel du TCNA pour de plus amples renseignements.

Consulter le Service technique de MAPEI pour obtenir les recommandations relatives à l'installation sur d'autres supports et dans des conditions non décrites.

PRÉPARATION DES SUPPORTS

- Tous les supports appropriés doivent être propres, secs, lisses, structurellement sains et exempts de toute substance ou condition susceptible d'empêcher ou de réduire l'adhérence.
- Pour préparer les supports approuvés, employer des méthodes mécaniques seulement. Ne pas employer de moyens chimiques (décapage à l'acide).
- Pour enlever tout matériau susceptible de nuire à l'adhérence, nettoyer mécaniquement les supports de béton et les préparer par meulage au diamant ou selon d'autres méthodes approuvées par l'ingénierie afin d'obtenir un profil de surface de béton (CSP) de 2 selon l'ICRI (International Concrete Repair Institute). Généralement, lorsque le béton nécessite davantage de préparation mécanique, le profil de la surface augmente. En pareil cas, la surface doit être lissée en appliquant *Mapecem® Quickpatch*. Pour les grandes surfaces, envisager l'utilisation d'une sous-finition autolissante MAPEI. Se référer aux fiches techniques respectives pour de plus amples renseignements.
- Consulter le guide de référence « Exigences pour la préparation des supports », dans la section des Systèmes d'installation de carreaux et de pierres du site Web de MAPEI.

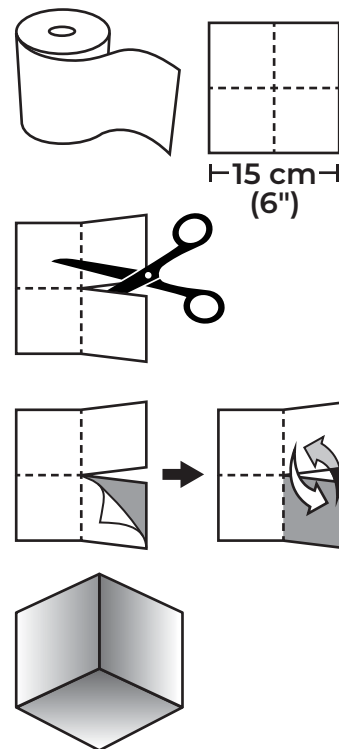
APPLICATION DU PRODUIT

Lire toutes les directives attentivement avant l'application.

Mise en garde : *Mapetape BB* adhère immédiatement et de façon permanente au contact avec le support une fois la pellicule antiadhésive enlevée. Il n'y a aucune façon de réinstaller le ruban ou d'effectuer des ajustements une fois que le produit entre en contact avec le support. Dans le cadre d'une toute première utilisation de ce produit, effectuer des essais avec le ruban avant de l'employer sur le chantier.

1. Couper la membrane en feuille et l'installer à sec. Tracer une ligne sur le sol à l'aide d'un crayon aux endroits où deux portions de la membrane sont contiguës, puis dérouler la membrane afin de l'éloigner pour permettre l'installation du ruban.
2. Apprêter le support à l'aide de *MAPEI SM Primer^{MC}*, de *MAPEI SM Primer Fast* ou de *MAPEI HM Primer^{MC}*. Laisser l'apprêt sécher.
3. Couper, centrer et installer *Mapetape BB* à sec sur les lignes de crayon préalablement tracées. Retirer la pellicule antiadhésive transparente pour faire adhérer le côté pâteux et collant du ruban au sol apprêté. Une fois la pellicule antiadhésive retirée, le ruban adhère immédiatement et de façon permanente au support sans qu'il soit possible de modifier l'application. Pour cette raison, s'assurer de placer le ruban à l'endroit souhaité. La partie noire non amovible du ruban doit être orientée vers le haut.

4. Scellement des murs et des coins :
 - a. Pour les murs : mesurer la longueur de chaque mur et couper des morceaux de *Mapetape BB* à la longueur souhaitée. Tailler les coins du ruban de façon à ce que celui-ci repose à plat. Poser le ruban à sec en laissant la pellicule antiadhésive en place. Décoller la pellicule antiadhésive sur 50 % de la largeur uniquement (7,5 cm [3"]) et fixer le ruban sur le support apprêté. Une fois le ruban en place, retirer la pellicule antiadhésive restante pour fixer le ruban au mur. S'assurer de ne pas étirer le ruban.
 - b. Pour les coins : former les coins intérieurs, en utilisant un morceau de *Mapetape BB* par coin. En se fiant au schéma, couper un morceau de ruban adhésif d'une longueur de 15 cm (6") et le plier en quatre. Couper le long de l'une des lignes du quadrant jusqu'au centre du ruban. Sur l'un des quadrants découpés, enlever la pellicule antiadhésive au centre du ruban. Veiller à laisser la pellicule antiadhésive en place sur les trois autres quadrants du ruban. Assembler le coin en collant le quadrant non protégé par la pellicule antiadhésive sur l'autre côté de la coupe. Cette action permettra de créer un coin pouvant encore être manipulé, car la pellicule antiadhésive sera toujours installée sur les trois autres côtés du coin. Insérer les coins préformés en retirant la pellicule antiadhésive et en appuyant sur les coins précédemment taillés en veillant à ne pas étirer le ruban.



Caractéristiques de performance du produit

Résistance au pelage – (ASTM D3330, modifiée)	> 4,54 kg par 2,5 cm (10 lb par po)
Résistance à la traction – (ASTM D1970)	2,04 kg par 2,5 cm (4,5 lb par po)
Élongation – (ASTM D1970)	> 700 %
Flexibilité (basses températures)	Réussi, aucune fissure

Durée de conservation et caractéristiques du produit

Durée de conservation	2 ans, lorsqu'entreposé dans l'emballage d'origine non ouvert à 23 °C (73 °F)
Composition chimique	Caoutchouc butylique, modifié, élastomérique
Couleurs	Noir : endos en polyéthylène non lustré et non amovible Gris : ruban de butyle Transparent : pellicule antiadhésive
Poids par rouleau	2,09 kg (4,6 lb)
Inflammabilité	Ininflammable (ne contient pas d'amiante, de CFC, ni de PCB)
Épaisseur	30 mil
Temps d'adhérence	Adhérence complète après 24 heures
Température de service	-29 °C à 82 °C (-20 °F à 180 °F)
Températures d'entreposage	2 °C à 43 °C (35 °F à 110 °F)

Protéger les contenants du gel pendant le transport et lors de l'entreposage. Entreposer dans un endroit chauffé sur le chantier et livrer tous les matériaux au moins 24 heures avant le début des travaux.

Emballage**Format**

Rouleau : 15 cm x 15,2 m (6 po x 50 pi), 8 rouleaux par boîte

Suite de la page 2

5. Appliquer *Mapesil*^{MC} Tou un scellant autour de chaque changement de plan.
6. Une fois que tous les joints, les coins et les changements de plan ont été traités à l'aide de *Mapetape BB*, installer la membrane en feuille selon les directives de la fiche technique. La couche de bitume exposée de la membrane en feuille adhèrera au côté noir exposé de *Mapetape BB*.
7. Passer un rouleau à main en caoutchouc rigide sur le ruban et les bords afin d'aplatir les plis, de remplir les vides et de créer une surface lisse exempte de bulles d'air.
8. Tester en immersion après 24 heures.

Pour en savoir plus sur l'engagement de MAPEI envers la durabilité et la transparence, ainsi que sur la façon dont les produits MAPEI peuvent contribuer aux normes de construction écologique et aux systèmes de certification, envoyer un courriel au sustainability-durabilite@mapei.com (Canada) ou au sustainability_USA@mapei.com (États-Unis).

MENTION LÉGALE

Le contenu de la présente fiche technique peut être reproduit seulement de façon intégrale dans un autre document relatif au projet. Tout document qui en résulte ne pourra être interprété de façon à modifier, remplacer ou altérer de quelque manière que ce soit, en totalité ou en partie, quelque modalité, terme, condition ou exigence mentionnés dans ladite fiche technique reproduite lors de l'application ou l'installation du produit MAPEI. Consulter notre site www.mapei.com

pour connaître les plus récentes mises à jour de nos fiches techniques et les garanties applicables. **TOUTE MODIFICATION AU TEXTE D'UNE FICHE TECHNIQUE OU AUX CONDITIONS DÉCRITES DANS UNE FICHE TECHNIQUE ENTRAÎNE L'ANNULATION DE TOUTE GARANTIE APPLICABLE.**

Avant d'employer nos produits, l'utilisateur doit s'informer et s'assurer qu'ils conviennent aux

fins auxquelles il les destine et lui seul assumera tous les risques et responsabilités. **TOUTE RÉCLAMATION EST RÉPUTÉE ABANDONNÉE SAUF SI UN AVIS ÉCRIT NOUS EST PARVENU DANS LES QUINZE (15) JOURS SUIVANT LA DÉCOUVERTE DE LA DÉFECTUOSITÉ OU LA DATE À LAQUELLE LADITE DÉFECTUOSITÉ AURAIT RAISONNABLEMENT PU ÊTRE DÉCOUVERTE.**

Nous appuyons fièrement les organismes suivants liés à l'industrie :



MAPEI – Siège social de l'Amérique du Nord
1144 East Newport Center Drive
Deerfield Beach, Floride 33442
1 888 US-MAPEI (1 888 876-2734) /
954 246-8888

Services techniques
1 800 361-9309 (Canada)
1 800 992-6273 (États-Unis et Porto Rico)
Service à la clientèle
1 800 42-MAPEI (1 800 426-2734)

Services au Mexique
0 1 800 MX-MAPEI (0 1 800 696-2734)
Date d'édition : 8 février 2021
MK 3000401 (20-3218)