



# **COUPE-PLANCHER ULTRA-LÉGER 13 po**

Réf. LWFS13 | EDI 29305



104 S. 8th Ave. | Marshalltown, IA  
Téléphone 800-888-0127 / 641-753-0127 | Télécopieur 800-477-6341 / 641-753-6341  
[www.MARSHALLTOWN.com](http://www.MARSHALLTOWN.com)  
WS2690revB

## INTRODUCTION

Félicitations pour votre achat d'un coupe-plancher MARSHALLTOWN. Fiérement produits aux États-Unis, les coupe-plancher MARSHALLTOWN sont des outils robustes fabriqués à partir des matériaux de la meilleure qualité. Les coupe-plancher MARSHALLTOWN sont conçus à l'intention des professionnels du revêtement de sol afin d'assurer précision et fiabilité.

Les autres caractéristiques de ce coupe-plancher MARSHALLTOWN comprennent notamment :

- Découpe facile et silencieuse en une fois
- Permet de couper à l'intérieur sans produire de poussière
- Coupe des matériaux de 13 po (330 mm) de largeur et de 12 mm d'épaisseur
- Guide mobile pour des coupes à 90° et à 45°

Ce manuel de l'utilisateur fournit l'information nécessaire pour faire fonctionner et entretenir ce coupe-plancher MARSHALLTOWN. Veiller à lire avec attention et à respecter toutes les consignes de sécurité et d'utilisation de ce manuel. S'assurer que chaque utilisateur de ce coupe-plancher a lu le manuel avant d'utiliser l'appareil. Le remplacement de toute pièce du coupe-plancher autrement que par des pièces de rechange agréées par le fabricant peut avoir un effet contraire sur le fonctionnement, la durabilité ou la sécurité du produit.

**Veiller à bien respecter les mesures de sécurité. Lire et respecter toutes les consignes de sécurité et d'utilisation figurant dans ce manuel de l'utilisateur.** Le fabricant se réserve le droit de modifier ou d'améliorer le produit à tout moment sans préavis ni obligation. Le fabricant se réserve le droit de décider, à sa seule discrétion et à tout moment, d'abandonner ce produit.

Ce manuel concerne le coupe-plancher ultra-léger 13 po de MARSHALLTOWN. Pour les questions techniques ou les pièces de rechange, appeler le service après-vente de MARSHALLTOWN au 1-800-888-0127 ou visiter [www.MARSHALLTOWN.com](http://www.MARSHALLTOWN.com).

## TABLE DES MATIÈRES

Mesures de sécurité.....	3
Autocollants de sécurité.....	4
Garantie.....	4
Assemblage.....	5
Fonctionnement du produit.....	7
Conseils de coupe.....	7
Nomenclature des pièces.....	8-9
Entretien.....	10
Dépannage.....	11

## MESURES DE SÉCURITÉ

 **DANGER** et  **AVERTISSEMENT** sont placés à proximité de zones dangereuses particulières.

- Les panonceaux  **ATTENTION** • Les panonceaux **ATTENTION** comportent des mesures générales de précaution.

- Ce symbole apparaît avant les mises en garde dans le texte. Il signifie que l'étape qui suit doit être effectuée pour écarter les risques de blessures corporelles ou de mort. Ces mises en garde ont pour objet d'aider le technicien à éviter les dangers potentiels rencontrés durant les procédures normales d'entretien. Nous conseillons vivement au lecteur de tenir compte de l'information fournie afin d'éviter les blessures personnelles ou à autrui.


LES MESURES DE PRÉCAUTION SUIVANTES SONT CONSEILLÉES POUR ÉVITER LES ACCIDENTS. LE MEILLEUR UTILISATEUR EST UN UTILISATEUR PRUDENT. LA MAJORITÉ DES ACCIDENTS PEUVENT ÊTRE ÉVITÉS EN OBSERVANT CERTAINES PRÉCAUTIONS. POUR ÉVITER LES ACCIDENTS, LIRE ET RESPECTER LES MESURES DE PRÉCAUTION SUIVANTES AVANT D'UTILISER CE MATÉRIEL. LE MATÉRIEL DOIT ÊTRE UTILISÉ UNIQUEMENT PAR DES PERSONNES RESPONSABLES ET FORMÉES À SON UTILISATION.

 **PROPOSITION 65 DE CALIFORNIE - AVERTISSEMENT** : Ce produit peut exposer son utilisateur à des substances que l'État de Californie a déclarées responsables de cancer, malformations congénitales et autres effets nocifs sur la reproduction.

- Lire toutes les instructions d'utilisation et d'entretien avant d'utiliser ou d'entretenir le coupe-plancher.
- Un coupe-plancher est aussi sûr que son utilisateur seulement. Veiller à accorder toute son attention à l'utilisation du coupe-plancher.
- Savoir comment arrêter le coupe-plancher instantanément.

 **NE JAMAIS** utiliser le coupe-plancher si certaines de ses pièces ont été retirées.

- Toujours tenir les personnes inexpérimentées et non autorisées à l'écart du coupe-plancher.
- Maintenir le coupe-plancher en bon état de fonctionnement. Les pièces desserrées ou endommagées sont dangereuses.
- Éviter les vêtements amples susceptibles d'être pris dans les pièces en mouvement.

 Tenir les mains et les pieds à l'écart des pièces en mouvement.

- Maintenir toutes les étiquettes d'avertissement, de mise en garde et d'instructions de sécurité en bon état. Remplacer les étiquettes manquantes, endommagées ou illisibles.
- Dégager la zone de travail autour du coupe-plancher pour éviter de trébucher ou de tomber dessus.
- Travailler sur une surface plane pour éviter que le coupe-plancher se renverse.
- **NE PAS UTILISER** ce coupe-plancher alors qu'on est sous l'emprise de l'alcool ou qu'on prend des médicaments qui altèrent les réflexes.

- Utiliser uniquement des pièces de rechange autorisées par l'usine.
- Porter des lunettes de sécurité durant l'utilisation du coupe-plancher.
- Toujours faire preuve de précaution pour changer la lame de coupe.
- Utiliser le coupe-plancher uniquement avec des matériaux approuvés. Si une force excessive est nécessaire pour couper un matériau, cela peut provoquer des blessures corporelles ou des dommages au coupe-plancher.
- Porter une tenue de protection adaptée durant l'utilisation du coupe-plancher, notamment des yeux, des oreilles et des vêtements.
- Manipuler tous les solvants et produits nettoyants avec précaution et suivre les instructions du fabricant concernant la sécurité et l'élimination.

## AUTOCOLLANTS DE SÉCURITÉ

Si les autocollants de sécurité sont endommagés, ils peuvent être remplacés en s'adressant au service après-vente.



WS2020



WS2021

## GARANTIE

Ce produit est garanti à l'acheteur initial seulement contre les défauts de matériau et de fabrication dans des conditions normales d'utilisation, pendant un an à compter de la date d'achat. MARSHALLTOWN s'engage à réparer ou à remplacer, sans frais de pièces ou de main-d'œuvre, toute pièce jugée défectueuse. Tous les frais de port pour les pièces de rechange seront à la charge de l'acheteur.

Pour recourir à la garantie, le produit doit être renvoyé à MARSHALLTOWN accompagné d'un justificatif de la date d'achat. Communiquer avec le service après-vente de MARSHALLTOWN pour déterminer la meilleure méthode de renvoi du produit sous garantie. Le produit devra être renvoyé au plus tard 30 jours après l'expiration de la période de garantie.

Toutes les garanties implicites, notamment de qualité marchande ou d'adaptation à un emploi particulier, sont limitées à une année à compter de la date d'achat par l'acheteur au détail initial et, dans la mesure permise par la loi, toutes les garanties sont exclues et rejetées après l'expiration de cette période.

Certains états ou provinces interdisent les limites de durée des garanties implicites ou l'exclusion ou la limitation des dommages accessoires ou indirects, par conséquent les limites ou exclusions ci-dessous peuvent ne pas s'appliquer à vous. La présente garantie vous confère des droits juridiques particuliers et vous pouvez également avoir d'autres droits, susceptible de changer d'une juridiction à l'autre.

Exclusions de la présente garantie :

1. Tous les dommages indirects, y compris l'enlèvement et la livraison de la machine, les communications, les frais de déplacement et la location de toute machine durant les réparations ne sont pas couverts aux termes de la présente garantie, ni aucun manque à gagner ou autre perte liée à un défaut de fonctionnement du produit en raison d'une défectuosité couverte par la garantie.
2. La présente garantie ne s'applique pas si le produit devient inopérant suite à une utilisation détournée, usure normale, négligence, entretien incorrect, accident ou dommages liés au transport; s'il n'a pas été utilisé et entretenu conformément aux instructions figurant dans le manuel d'utilisation; ou s'il a été altéré ou modifié sans l'autorisation du service après-vente du fabricant.
3. Ne pas renvoyer de pièces ou produits à l'usine sans autorisation écrite préalable du fabricant.

## ASSEMBLAGE

1. Déballer toutes les pièces.

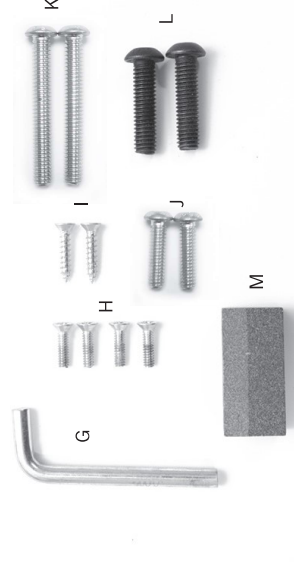
Outils pour l'assemblage :

- Tournevis Phillips n° 2 (non fourni)
- Clé six pans de 5/32 po (fournie)
- Clé six pans de 7/32 po (fournie)



- A. Plateau  
B. Pied  
C. Renfort de plateau  
D. Levier  
E. Guide  
F. Système de coupe

2. Déballer toute la visserie.



- G. Goupille de blocage de came (1x)  
H. Vis à tête plate Phillips n° 2, 10-24 X 3/4 po (4x)  
I. Vis à tête plate Phillips n° 2, n° 10 x 1 po (2x)  
J. Vis à tête ronde six pans 5/32 po, 1/4 po—20 x 1 po (2x)  
K. Vis à tête ronde six pans 5/32 po, 1/4 po—20 x 2 po (2x)  
L. Vis à tête ronde six pans 7/32 po, 3/4 po—16 x 1-1/4 po (2x)  
M. Pierre à aiguiser (1x)

## FONCTIONNEMENT DU PRODUIT



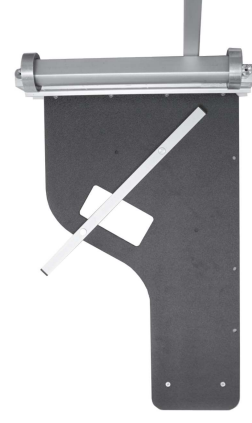
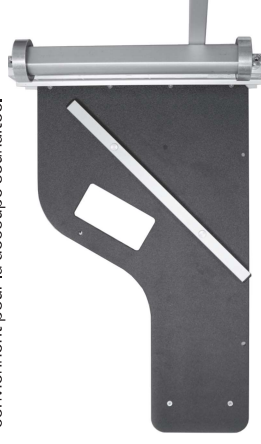
1. Appuyer sur le levier et retirer avec précaution la goupille de blocage de came. Avec précaution, relever et relâcher le levier.



2. Poser le matériau à couper sur le plateau avec la face finie sur le dessus et le glisser sous la lame à la longueur souhaitée. Pousser le matériau de revêtement contre le guide et le maintenir fermement en place pour assurer une coupe propre et précise. Pousser le levier vers le bas jusqu'à ce que la lame touche le matériau, puis appuyer fermement sur le levier jusqu'à ce que le matériau soit coupé.

## COUPES À 45 DEGRÉS

1. Détacher le guide en le tirant fermement vers le haut. Insérer le guide dans les trous en diagonale qui conviennent pour la découpe souhaitée.



## COUPES DOUBLES

Certains matériaux peuvent nécessiter une découpe en deux temps pour obtenir une coupe nette. Pour ces matériaux, effectuer la première coupe à 6 mm (¼ po) de longueur en plus que le tracé. Faire ensuite une deuxième coupe sur le tracé. Cette méthode permet de produire des coupes plus nettes sur certains matériaux.

## CONSEILS DE COUPE

Le coupe-plancher MARSHALLTOWN est conçu pour couper divers matériaux. Parmi les matériaux les plus courants, on compte les revêtements de sol stratifiés, les planchers en bois franc d'ingénierie, les dalles en vinyle de luxe, les lames en vinyle de luxe, les dalles en composite de vinyle, le bardage en panneau de fibro-ciment et plus encore.

**Remarque : NE PAS tenter de couper de bois massif, de stratifié haute pression ou de bois franc d'ingénierie de durété Janka supérieure à 1200 ou de classe supérieure à AC4.**

Remarque : Même les matériaux approuvés peuvent présenter des densités et des durétés très variées. Si une force excessive est nécessaire pour couper un matériau, arrêter immédiatement pour éviter les risques de dommages au coupe-plancher ou de blessures. Toute tentative de coupe de matériaux non approuvés invalidera la garantie.



4. Attacher le pied (B) au renfort de plateau (C) avec les vis (J).



6. Tourner le support de levier sur le dessus du système de coupe (F) et enfiler la goupille de blocage (G) dans le côté.



8. Placer le guide (E) dans les trous sur le côté droit du plateau (A).



3. Attacher le renfort de plateau (C) et le système de coupe (F) avec les vis (K).

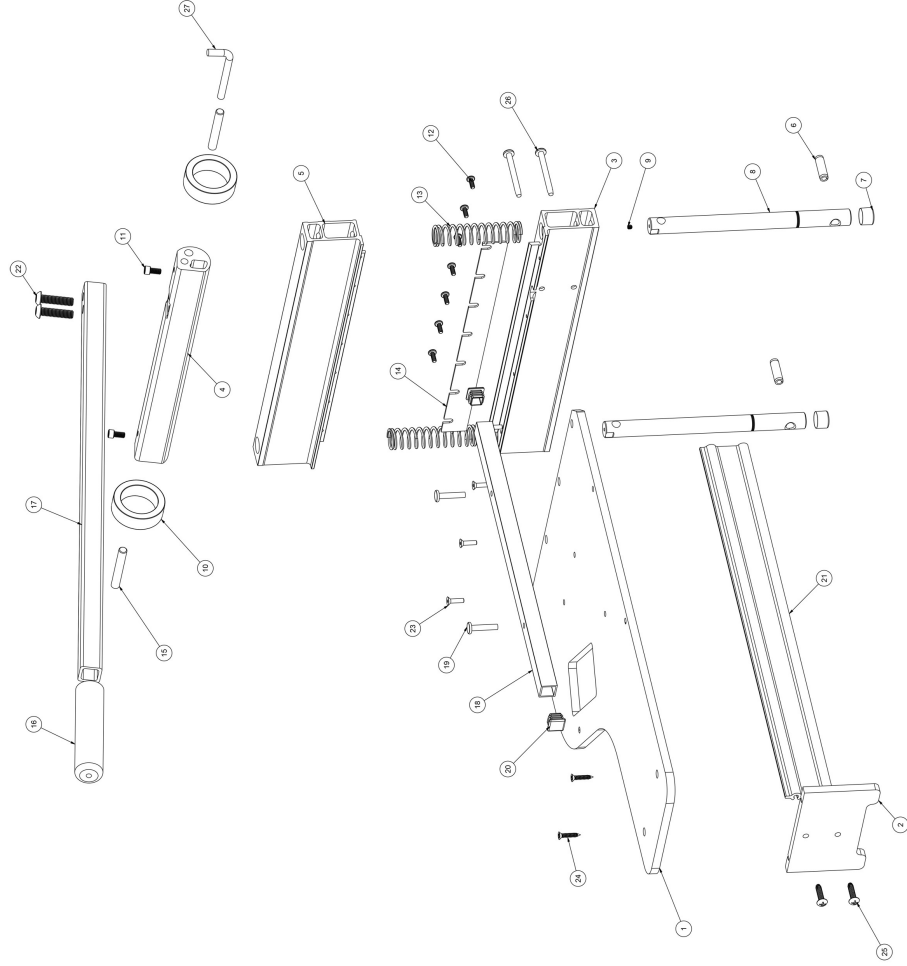


5. Attacher le plateau (A) au système de coupe (F) avec les vis (I) à l'arrière et les vis (H) à l'avant.



7. Attacher le levier (D) au support de levier avec les vis (L).

## NOMENCLATURE DES PIÈCES



## NOMENCLATURE DES PIÈCES

REP.	DESCRIPTION	RÉF. PIÈCE	Quantité
1	PLATEAU - COUPE-PLANCHER LÉGER 13 po	R4588	1
2	PIED - COUPE-PLANCHER LÉGER 13 po	R4592	1
3	BARRE CONTRE-OUTIL - COUPE-PLANCHER LÉGER 13 po	R5870	1
4	BARRE À CAME - COUPE-PLANCHER LÉGER 13 po	R5872	1
5	BARRE PORTE-LAME - COUPE-PLANCHER LÉGER 13 po	R5871	1
6	GOUPILLE ÉLAST FENDUE ZINGUÉE, DIA 0,375 x 1-1/4 po	WR1379	2
7	CAPUCHON ROND 3/4 po	WL793	2
8	TIGE DE GUIDAGE - COUPE-PLANCHER LÉGER 13 po	WU913	2
9	VIS DE CALAGE, 10-24 UNC, LONG. 3/16 po	WR1377	2
10	PALIER - LWFS13	R7363	2
11	VIS SHCS 1/4-20 x 1/2 po	WR1427	2
12	VIS MÉCANIQUE PPH, 10-24 X 1/2 po Z	WR1158	7
13	RESSORT DE COMPRESSION - D.E. 0,970 po x 4 po, 14 lb/po	WR1634	2
14	LAME DE COUPE - COUPE-PLANCHER LÉGER 13 po	LWFS13B	1
15	GOUPILLE DE CAME, ZINGUÉE	WU905	2
16	POIGNÉE DE LEVIER 1-1/2 po (PIÈCE GRIP WORKS RÉF. 133456)	WT507	1
17	LEVIER - COUPE-PLANCHER LÉGER 13 po	R5869	1
18	GUIDE - COUPE-PLANCHER LÉGER 13 po	R4589-010	1
19	RIVET PLEIN AL TÊTE PLATE 1/4 x 1-1/4 po	WR1553	2
20	CAPUCHON EN PLASTIQUE CARRÉ	WL710	2
21	RENFORT DE PLATEAU - COUPE-PLANCHER LÉGER 13 po	WC947	1
22	VIS BHCS 3/16 x 1-1/4 po DE LONG, ZINGUÉE	WR1443	2
23	VIS FHCS, 10-24 UNC, 3/4 po DE LONG	WR1384	4
24	VIS TÊTE PLATE PHILLIPS N° 10 - 1 po DE LONG	WR1381	2
25	VIS BHCS 1/4 - 20 x 1 po	WR1490	2
26	VIS BHCS 1/4 - 20 x 2 po	WR1491	2
27	LOQUET DE CAME, ZINGUÉE	WU904	1

## PIÈCES DE RECHANGE

REP.	DESCRIPTION	EDI	RÉF. PIÈCE
2	LEVIER - FS13	R4529	R4529
10	PALIER - LWFS213	R7363	R7363
21	RENFORT DE PLATEAU EXTRUDÉ - FS13	WC947	WC947
12	VIS MÉCANIQUE PPH, 10-24 x 1/2 po Z	WR1158	WR1158
9	VIS DE CALAGE, 10-24 UNC, 0,1875 po DE LONG	WR1377	WR1377
23	VIS FHCS 10-24 UNC, 0,75 po DE LONG	WR1384	WR1384
15	GOUPILLE DE CAME - FS13 - ZINGUÉE	WU905	WU905

## ENTRETIEN

### Affûter la lame

Pousser le levier vers le bas jusqu'à placer la lame à 1/8 po (3 mm) au-dessus du plateau. Placer la pierre à aiguiser fournie (M) contre la face plane de la lame. Glisser la pierre à aiguiser d'un bout à l'autre de la lame 3 à 4 fois de suite. Cela permet d'éliminer les ébarbures de la lame et doit être fait toutes les 100 coupes. Faire preuve de précaution lors de l'affûtage de la lame. La lame est tranchante et peut facilement provoquer des blessures. Il est conseillé de porter des gants résistants aux coupures pour affûter la lame.

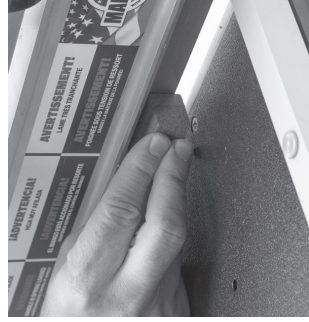
### Changer la lame

Porter des gants anticouppure pour changer la lame. Couvrir l'arête tranchante à l'aide d'un protège-lame ou autre protection adaptée. Poser le coupe-plancher à l'envers sur un établi avec les mâchoires en position ouverte de façon à créer l'espacement nécessaire pour enlever la lame. Pour démonter la lame, utiliser un tournevis Phillips n° 2 et desserrer les 7 vis de fixation d'un tour complet dans le sens inverse des aiguilles d'une montre.

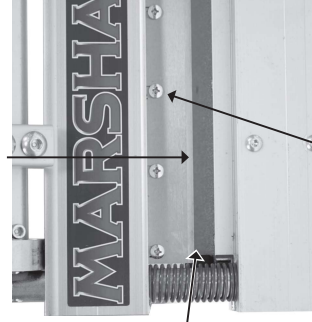
Lorsque la dernière vis est desserrée, la lame peut être extraite. Retirer complètement les vis si la lame est difficile à retirer. Couvrir l'arête tranchante de la lame neuve à l'aide d'un protège-lame ou autre protection adaptée. Mettre la lame neuve en place avec le bord biseauté du côté des vis. Centrer la lame et s'assurer qu'elle est engagée à fond. Serrer la vis centrale à la main. Serrer les vis restantes à la main pour terminer l'installation.

### Lubrification

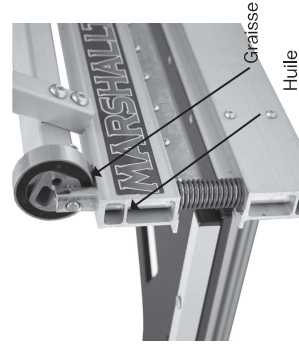
Il est conseillé de lubrifier le coupe-plancher toutes les 100 coupes. Utiliser une huile et une graisse légères (graisse pour roulements de roue) et les appliquer comme sur l'illustration ci-dessous. La lubrification du coupe-plancher prolonge sa durée de vie et permet des coupes plus faciles.



Bord biseauté de la lame du côté des vis de fixation



Vis de fixation



## DÉPANNAGE

PROBLÈME	RÉSOLUTION
Le coupe-plancher ne coupe pas le matériau souhaité	Consulter les conseils de coupe dans le manuel pour confirmer qu'il s'agit d'un matériau compatible. Communiquer avec le service après-vente MARSHALLTOWN. <b>Ne pas user de force excessive pour tenter de couper le matériau.</b>
Le coupe-plancher produit une arête irrégulière sur le revêtement de sol	Utiliser la pierre à aiguiser pour rectifier la lame avec soin comme indiqué dans le manuel. Utiliser la méthode de coupe double décrite dans le manuel s'il y lieu.
Le coupe-plancher nécessite davantage de force que d'habitude	Utiliser la pierre à aiguiser pour rectifier la lame avec soin comme indiqué dans le manuel. Se reporter aux instructions d'entretien du manuel pour huiler et graisser le coupe-plancher.



104 S. 8th Ave., Marshalltown, IA  
Téléphone 800-888-0127 / 641-753-0127  
Télécopie 800-477-6341 / 641-753-6341  
[www.MARSHALLTOWN.com](http://www.MARSHALLTOWN.com)  
WS2690revB



# ULTRALEICHTER 330-mm-HEBELSCHNEIDER FÜR BODENBELÄGE

Bestell-Nr. LWFS13 | EDI-Nr. 29305



104 S. 8th Ave. | Marshalltown, Iowa (USA)  
Tel.: +1 800-888-0127 / +1 641-753-0127 | Fax: +1 800-477-6341 / +1 641-753-6341  
[www.MARSHALLTOWN.com](http://www.MARSHALLTOWN.com)  
WS2690revB

## EINFÜHRUNG

Wir gratulieren Ihnen zum Kauf eines MARSHALLTOWN-Hebelschneiders für Bodenbeläge. Die in den USA hergestellten MARSHALLTOWN-Hebelschneider für Bodenbeläge eignen sich für eine hohe Beanspruchung und werden aus hochwertigem Material gefertigt. MARSHALLTOWN-Hebelschneider sollen professionellen Fußbodenverlegern die von diesen geforderte Genauigkeit und Zuverlässigkeit bieten.

Darüber hinaus besitzt Ihr MARSHALLTOWN-Hebelschneider für Bodenbeläge durch die folgenden Vorteile:

- Mit einem einzigen, einfachen Schnitt wird das gewünschte Ergebnis erzielt.
- Das Schneiden kann in Gebäuden stattfinden, ohne dass Staub anfällt.
- Zum Schneiden von Material mit einer Breite von bis zu 330 mm und einer Dicke von 12 mm geeignet.
- Führungslinien kann für 90°- und 45°-Schnitte verschoben werden.

Diese Bedienungsanleitung enthält alle für Bedienung und Instandhaltung des MARSHALLTOWN-Hebelschneiders für Bodenbeläge erforderlichen Informationen. Lesen und befolgen Sie sorgfältig alle Sicherheits- und Bedienungshinweise in dieser Anleitung. Stellen Sie sicher, dass jeder Bediener dieses Hebschneiders diese Anleitung vor Gebrauch des Geräts gelesen hat. Der Ersatz jeglicher Teile dieses Hebschneiders für Bodenbeläge durch nicht vom Hersteller autorisierte Ersatzteile kann die Leistung, Haltbarkeit oder Sicherheit des Produkts beeinträchtigen.

**Stellen Sie sicher, dass alle Sicherheitsvorkehrungen getroffen werden. Lesen und befolgen Sie alle Sicherheits- und Bedienungshinweise in dieser Bedienungsanleitung.** Der Hersteller behält sich das Recht vor, ohne Ankündigung oder einer damit verbundenen Verpflichtung jederzeit Änderungen oder Verbesserungen an seinem Produkt vorzunehmen. Der Hersteller behält sich ferner das Recht vor, die Produktion dieses Produkts im eigenen Ermessen jederzeit einzustellen.

Diese Anleitung betrifft den ultraleichten 330-mm-Hebelschneider für Bodenbeläge von MARSHALLTOWN. Bei technischen Fragen oder zum Bezug von Reparaturteilen rufen Sie bitte den MARSHALLTOWN-Kundendienst unter der Rufnummer 1-800-888-0127 an oder besuchen Sie [www.MARSHALLTOWN.com](http://www.MARSHALLTOWN.com).

## INHALTSVERZEICHNIS

Sicherheitsvorkehrungen.....	3
Sicherheitsaufkleber.....	4
Garantie.....	4
Zusammenbau.....	5
Bedienung des Produkts.....	7
Schneidanleitung.....	7
Teileaufschlüsselung.....	8-9
Wartung.....	10
Fehlersuche und -behebung.....	11



### SICHERHEITSVORKEHRUNGEN

- Die Sicherheitssymbole **GEFAHR**  und **WARNUNG**  dienen der Kennzeichnung bestimmter Gefahren.
- Neben Sicherheitssymbolen mit der Aufschrift **VORSICHT**  sind Sicherheitshinweise allgemeiner Art angegeben.

Dieses Symbol erscheint vor Warnungen im Text. Es weist darauf hin, dass der im Anschluss beschriebene Schritt ausgeführt werden muss, um das Risiko von Verletzungen, auch mit Todesfolge, zu vermeiden. Diese Warnungen sollen dem Techniker dabei helfen, potenzielle Gefahren zu vermeiden, die bei der Ausführung normaler Instandhaltungsarbeiten auftreten. Wir empfehlen dem Leser nachdrücklich, durch Beachtung der entsprechenden Hinweise Verletzungen seiner eigenen und anderer Personen zu vermeiden.

DIE FOLGENDEN VORSICHTSMASSNAHMEN DIENEN DER VERMEIDUNG VON UNFÄLLEN. EIN UMSICHTIGER BEDIENER IST DER BESTE BEDIENER. DIE MEISTEN UNFÄLLE KÖNNEN BEI BEACHTUNG BESTIMMTER VORSICHTSMASSNAHMEN VERMIEDEN WERDEN. LESEN UND BEACHTEN SIE VOR DER BEDIENUNG DIESES GERÄTS DIE FOLGENDEN VORSICHTSMASSNAHMEN. UM UNFÄLLE ZU VERHÜTEN, DER HEBEL SCHNEIDER DARF NUR VON IHRER VERANTWORTUNG BEWUSSTEN PERSONEN BEDIENET WERDEN, DIE IM UMGANG MIT DEM GERÄT GESCHULT WURDEN.

**WARNUNG GEMÄSS „CALIFORNIA PROPOSITION 65“:** Dieses Produkt kann Sie mit Chemikalien in Kontakt bringen, von denen dem US-Bundesstaat Kalifornien bekannt ist, dass sie Krebs, Geburtshelfer oder andere Störungen des Fortpflanzungssystems verursachen.

- Vor Betrieb oder Instandhaltung des Hebschneiders für Bodenbeläge alle Bedienungs- und Wartungsanweisungen lesen.
- Hebschneider für Bodenbeläge können nur von einem auf die Sicherheit achtenden Bediener sicher bedient werden. Beim Arbeiten mit dem Hebschneider für Bodenbeläge keine Ablenkungen zulassen.
- Informieren Sie sich darüber, wie der Hebschneider für Bodenbeläge sofort zum Stillstand gebracht werden kann.

Den Hebschneider für Bodenbeläge NICHT in Betrieb nehmen, wenn zuvor irgendwelche Komponenten des Geräts entfernt wurden.

- Unbefugten und unbefugten Personen ist der Zugang zum Hebschneider zu verweigern.
- Einen einwandfreien Betriebszustand des Hebschneiders gewährleisten. Lose oder beschädigte Teile stellen eine Gefahr dar.
- Das Tragen von lose anliegenden Kleidungsstücken vermeiden, die sich in bewegten Teilen verfangen können.



Hände und Füße von bewegten Teilen fernhalten.

- Auf einen guten Zustand aller Warn-, Vorsichts- und Sicherheitshinweisaufkleber achten. Fehlende, beschädigte und unleserliche Aufkleber sind zu ersetzen.

Den Arbeitsbereich rund um den Fliesenschneider aufräumen, damit keine Personen stolpern und auf das Gerät fallen können.

- Den Hebschneider für Bodenbeläge auf ebenem Boden betreiben, damit er nicht umkippen kann.
- Diesen Hebschneider NICHT unter dem Einfluss von Alkohol oder Medikamenten in Betrieb nehmen, welche die Reaktionsfähigkeit beeinträchtigen.

Nur Original-Ersatzteile verwenden.

Beim Bedienen des Hebschneiders eine Schutzbrille tragen.

Den Fliesenschneider nur mit dafür zugelassenen Materialien bedienen. Wenn zum Schneiden eines Materials

ein extrem hoher Kraftaufwand erforderlich ist, kann es zu Verletzungen und/oder Beschädigungen des

Hebschneiders für Bodenbeläge kommen.

Bei der Bedienung des Hebschneiders ist eine angemessene Schutzbekleidung mit Augen- und Ohrenschutz

zu tragen.

Alle Lösemittel und Reinigungsflüssigkeiten sind mit Vorsicht zu behandeln; die Hinweise des Herstellers zur

Sicherheit und Entsorgung sind zu beachten.

## SICHERHEITSAUFKLEBER

Wenn Ihre Sicherheitsaufkleber beschädigt sind, können Sie vom Kundendienst Ersatzaufkleber anfordern.



WS2020



WS2021

## GARANTIE

Auf dieses Produkt wird die auf den Erstkäufer beschränkte Garantie gewährt, dass es für einen Zeitraum von einem Jahr ab dem Kaufdatum bei normalem Gebrauch noch Ausführungsmängel aufweist. MARSHALLTOWN verpflichtet sich, Teile, an denen Mängel festgestellt werden, ohne Berechnung von Material- oder Arbeitskosten zu reparieren oder zu ersetzen. Alle Kosten für den Versand von Ersatzteilen sind vom Käufer zu tragen.

Um den Garantiedienst in Anspruch nehmen zu können, muss das Produkt mit einem das Kaufdatum ausweisenden Beleg an MARSHALLTOWN geschickt werden. Wenden Sie sich an den MARSHALLTOWN-Kundendienst, um sich zur optimalen Versandmethode des unter Garantieschutz stehenden Produkts beraten zu lassen. Die Zustellung des Produkts muss spätestens 30 Tage nach Ablauf der Garantiezeit erfolgen.

Alle stillschweigenden Garantien, darunter Garantien der Marktgängigkeit und Eignung zu einem bestimmten Zweck, sind auf einen Zeitraum von einem Jahr ab dem Datum des Kaufs durch den Einzelhandels-Erstkunden und im gesetzlich zulässigen Umfang beschränkt; nach Ablauf dieser Frist sind alle stillschweigenden Garantien ausgeschlossen und werden abgelehnt.

Bestimmte Rechtsprechungen gestatten keine zeitlichen Beschränkungen stillschweigender Garantien oder keine Ausschlüsse oder Beschränkungen von Ersatzansprüchen infolge von Neben- oder Folgeschäden, weshalb die oben genannten Beschränkungen oder Ausschlüsse gegebenenfalls nicht auf Sie zutreffen. Diese Garantie gewährt Ihnen bestimmte Rechte. Darüber hinaus verfügen Sie je nach Rechtsprechung gegebenenfalls noch über weitere Rechte.

Ausschlüsse von dieser Garantie:

1. Ersatzansprüche für Folgeschäden, einschließlich der Kosten der Abholung und Lieferung des Geräts, der Kommunikation, Fahrkosten und/oder der Anmietung eines Ersatzgeräts während einer Reparatur, fallen nicht unter diese Garantie. Dies gilt auch für Einkommensausfälle und/oder sonstige Verluste, die auf einen Funktionsausfall des Produkts infolge eines von der Garantie gedeckten Fehlers zurückzuführen sind.
2. Diese Garantie ist nichtig, wenn das Produkt infolge von Missbrauch, normalem Verschleiß, Fahrlässigkeit, unsachgemäßer Wartung, Unfällen oder Transportschäden funktionsunfähig wird, nicht gemäß den Anweisungen in der Bedienungsanleitung betrieben und gewartet wurde oder ohne Genehmigung der werkseigenen Kundendienstabteilung modifiziert wurde.
3. Teile oder Produkte dürfen ohne vorherige Genehmigung des Werks nicht an dieses zurückgeschickt werden.

## ZUSAMMENBAU

1. Alle Teile zurechtlegen.

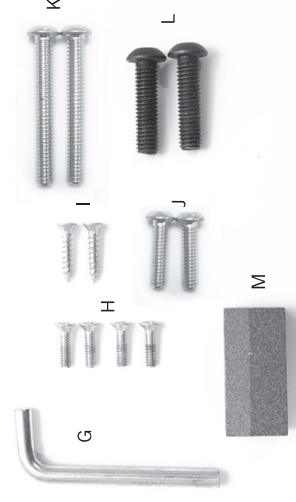
Werkzeug für den Zusammenbau:

- Kreuzschlitzschraubendreher Nr.2 (nicht im Lieferumfang enthalten)
- $\frac{5}{32}$ " Sechskantschlüssel (im Lieferumfang enthalten)
- $\frac{7}{32}$ " Sechskantschlüssel (im Lieferumfang enthalten)



- A. Auflage
- B. Stahlplatte
- C. Auflagenstrebe
- D. Griff
- E. Auflagen-Führungslinéal
- F. Schneideinheit

2. Alle Befestigungsteile zurechtlegen.



- G. Cam-Lock-Stift (1x)
- H. Senkschraube mit Kreuzschlitz Nr. 2, 10-24 X  $\frac{3}{4}$ " (4x)
- I. Senkschraube Nr. 10 mit Kreuzschlitz Nr. 2, 1" lang (2x)
- J.  $\frac{5}{32}$ " Sechskant-Halbrundkopfschraube,  $\frac{1}{4}$ "-20 X 1" (2x)
- K.  $\frac{9}{32}$ " Sechskant-Halbrundkopfschraube,  $\frac{1}{4}$ "-20 X 2" (2x)
- L.  $\frac{7}{32}$ " Sechskant-Halbrundkopfschraube,  $\frac{3}{8}$ "-16 X  $1\frac{1}{4}$ " (2x)
- M. Honstein (1x)

## BEDIENUNG DES PRODUKTS



3. Auflagenstrebe (C) und Schneideinheit (F) mit Schraubensatz (K) befestigen.



4. Strohplatte (B) mit Schraubensatz (J) an der anderen Seite der Auflagenstrebe (C) befestigen.



1. Den Griff nach unten drücken und vorsichtig den Cam-Lock-Stift entfernen. Den Griff vorsichtig anheben und loslassen.



2. Das zu schneidende Material so auf den Tisch legen, dass die bearbeitete Oberfläche nach oben zeigt, und dann entlang des Schneidmessers bis zur gewünschten Länge schieben. Den Bodenbelag gegen das Auflagen-Führungslinéal drücken und gut festhalten, um einen sauberen und präzisen Schnitt zu gewährleisten. Den Griff nach unten drücken, bis das Schneidmesser das Material berührt. Dann den Griff kräftig nach unten drücken, bis das Material durchgeschnitten ist.



5. Auflage (A) mit Schraubensatz (I) für die Rückseite und Schraubensatz (H) für die Vorderseite an der Schneideinheit (F) befestigen.



6. Griffauflage oben auf der Schneideinheit (F) drehen und Verriegelungsstift (G) in die Seite einsetzen.



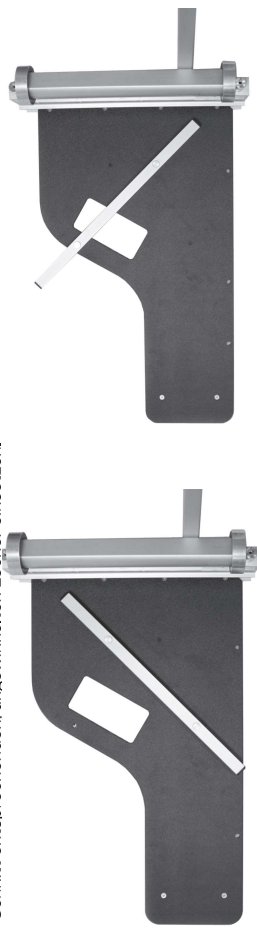
7. Griff (D) mit Schraubensatz (L) an der Griffauflage befestigen.



8. Auflagen-Führungslinéal (E) in die Löcher auf der rechten Seite der Auflage (A) einsetzen.

## 45-GRAD-SCHNITTE

1. Das Auflagen-Führungslinéal kräftig nach oben wegziehen. Das Führungslinéal in eines der dem gewünschten Schnitt entsprechenden, angewinkelten Löcher einsetzen.



## DOPPELSCHNITT

Um bei bestimmten Materialien einen sauberen Schnitt zu erzielen, ist gegebenenfalls die Doppelschnittmethode anzuwenden. Bei diesen Materialien ist der erste Schnitt in einem Abstand von ca. 6 mm von der eigentlich vorgesehenen Schnittlinie auszuführen. Der zweite Schnitt ist dann direkt an der Schnittlinie auszuführen. Mit dieser Methode lassen sich bei manchen Materialien sauberere Schnitte erzielen.

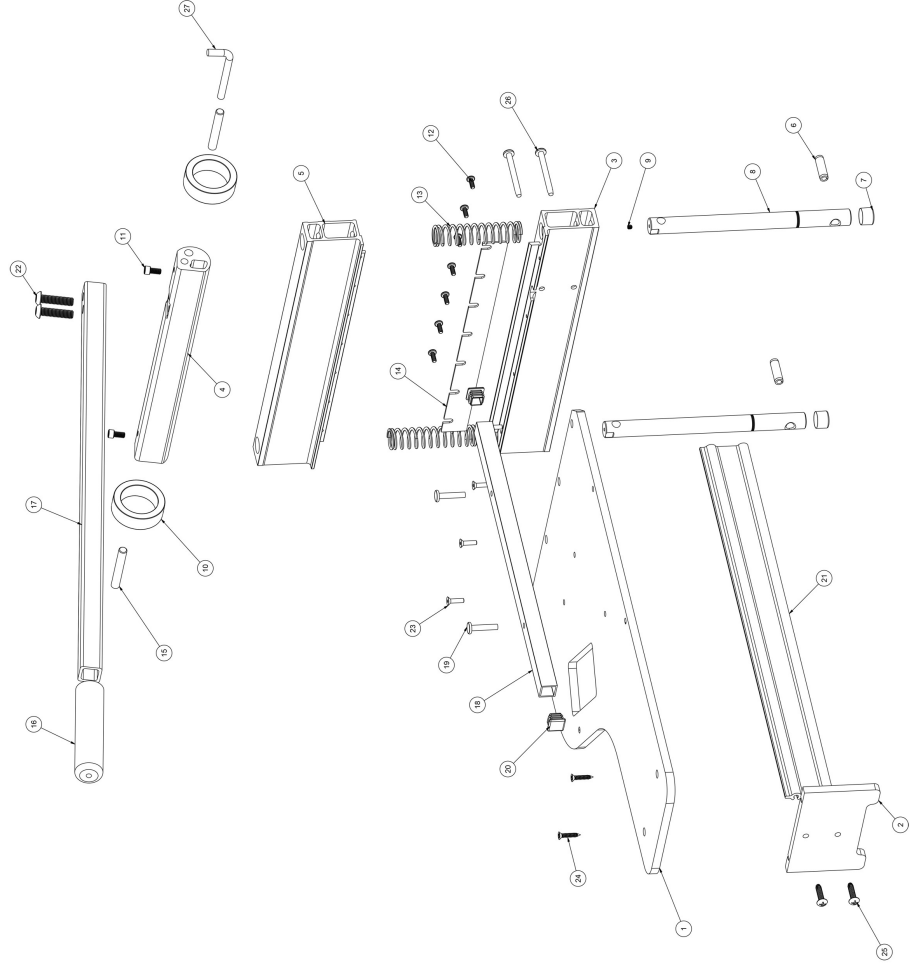
## SCHNEIDANLEITUNG

Der MARSHALLTOWN-Hebelschneider für Bodenbeläge wurde zum Schneiden von vielen verschiedenen Materialien entwickelt. So eignet er sich beispielsweise für häufig verwendete Materialien wie Laminat, Hartholzwerkstoffe, Luxus-Vinylfliesen, Luxus-Vinylplanken, Vinyl-Verbundstofffliesen, Faserzementplatten-Hausverkleidungen und andere.

**Hinweis: KEINEN Versuch unternehmen, Massivholz, Hochdrucklaminat oder Hartholzwerkstoffe mit einem Janka-Härtewert von über 1200 oder einer über AC4 liegenden Abriebsklasse zu schneiden.**

Hinweis: Auch die für das Gerät geeigneten Materialien können deutliche Unterschiede bzgl. ihrer Dichte und Härte aufweisen. Wenn zum Schneiden eines Materials ein extrem hoher Kraftaufwand erforderlich ist, ist die Arbeit sofort einzustellen, um mögliche Beschädigungen des Hebelschneiders und Verletzungen zu vermeiden. Bei jedem Versuch, nicht für das Gerät geeignete Materialien zu schneiden, wird die Garantie ungültig.

## TEILEAUFSCHLÜSSELUNG



## TEILEAUFSCHLÜSSELUNG

NR.	BESCHREIBUNG	NR.	Anzahl
1	AUFLAGE - LEICHTER HEBELSCHNEIDER, 330 mm	R4588	1
2	STEHPLATTE - LEICHTER HEBELSCHNEIDER, 330 mm	R4592	1
3	DRUCKFESTER TRÄGER - LEICHTER HEBELSCHNEIDER, 330 mm	R5870	1
4	CAM-LOCK-LEISTE - LEICHTER HEBELSCHNEIDER, 330 mm	R5872	1
5	MESSERTRÄGER - LEICHTER HEBELSCHNEIDER, 330 mm	R5871	1
6	FEDERSTIFT, VERZINKT, GESCHLITZT, 0,375" Ø X 1¼" LÄNGE	WR1379	2
7	¾" ENDKAPPE, RUND	WL793	2
8	FÜHRUNGSSTAB - LEICHTER HEBELSCHNEIDER, 330 mm	WU913	2
9	STELLSCHRAUBE - 10-24 UNC, ¾" LÄNGE	WR1377	2
10	LAGERBAUGRUPPE - LWFS13	R7363	2
11	INNENSECHSKANTSCHRAUBE, ¼" x 20 X ½"	WR1427	2
12	FLACHKOPF-KREUZSCHLITZ-MASCHINENSCHRAUBE, 10-24 X ½" Z	WR1158	7
13	DRUCKFEDER - 0,970" AD x 4" LÄNGE, 97 kPa	WR1634	2
14	SCHNEIDMESSER - LEICHTER HEBELSCHNEIDER, 330 mm	LWFS13B	1
15	CAM-LOCK-STIFT, VERZINKT	WU905	2
16	1½" HANDGRIFF (ZUR VERWENDUNG MIT BESTELL-NR. 133456)	WT507	1
17	GRIFF - LEICHTER HEBELSCHNEIDER, 330 mm	R5869	1
18	FÜHRUNGSLINEAL - LEICHTER HEBELSCHNEIDER, 330 mm	R4589-010	1
19	¼" x 1¼" AL-FLACHKOPFNIE, MASSIV	WR1553	2
20	QUADRATISCHER KUNSTSTOFFVERSCHLUSS	WL710	2
21	AUFLAGENSTREBE - LEICHTER HEBELSCHNEIDER, 330 mm	WC947	1
22	HALBRUNDKOPFSCHRAUBE ¾" x 16 X 1¼" LANG, VERZINKT	WR1443	2
23	SENKKOPFSCHRAUBE, 10-24 UNC, ¾" LÄNGE	WR1384	4
24	KREUZSCHLITZ-SENKSCHRAUBE NR. 10-1" LÄNGE	WR1381	2
25	HALBRUNDKOPFSCHRAUBE ¼" x 20 X 1"	WR1490	2
26	HALBRUNDKOPFSCHRAUBE ¼" x 20 X 2"	WR1491	2
27	CAM-LOCK, VERZINKT	WU904	1

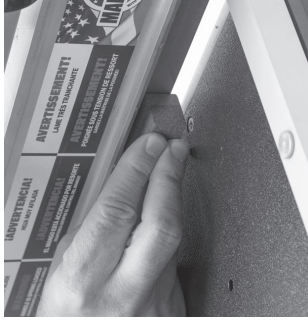
## ERSATZTEILE

NR.	BESCHREIBUNG	EDI	NR.
2	GRIFF - FS13	R4529	R4529
10	LAGERBAUGRUPPE - LWFS213	R7363	R7363
21	AUFLAGENSTREBEN-EXTRUSION - FS13	WC947	WC947
12	FLACHKOPF-KREUZSCHLITZ-MASCHINENSCHRAUBE, 10-24 X 1/2" Z	WR1158	WR1158
9	STELLSCHRAUBE 10-24 UNC, 0,1875" LÄNGE	WR1377	WR1377
23	SENKKOPFSCHRAUBE 10-24 UNC, 0,75" LÄNGE	WR1384	WR1384
15	CAM-LOCK-STIFT - FS13 - VERZINKT	WU905	WU905

## WARTUNG

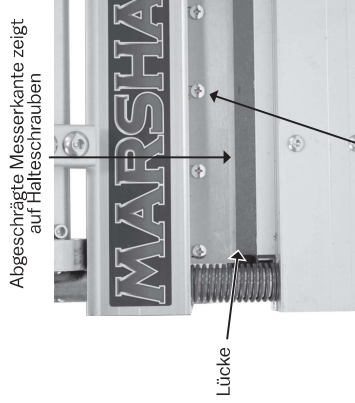
### Honen des Messers

Drücken Sie den Griff so weit nach unten, bis sich die Messerklinge 3 mm über der Tischfläche befindet. Halten Sie den Lieferumfang enthaltenden Honstein (M) gegen die flache Seite der Klinge. Ziehen Sie den Honstein 3-4 Mal von einem Ende der Messerklinge zur anderen. Dadurch werden etwaige Grate von der Klinge entfernt. Dieses Verfahren sollte nach jeweils 100 Schritten durchgeführt werden. Beim Honen der Klinge vorsichtig vorgehen. Die Klinge ist scharf und kann leicht Verletzungen verursachen. Daher wird beim Honen des Messers das Tragen von schnittfesten Handschuhen empfohlen.

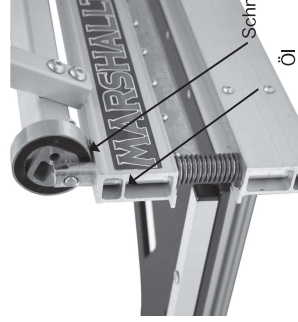


### Auswechseln des Messers

Beim Auswechseln des Messers sind schnittfeste Handschuhe zu tragen. Schützen Sie die Schneidkante mit einem Klingenschutz oder einer anderen geeigneten Abdeckung. Legen Sie den Hebelschneider mit offenen Backen umgekehrt auf einer Werkbank ab, sodass eine Lücke für das Entfernen des Messers entsteht. Lockern Sie zum Entfernen des Messers die 7 Halteschrauben mit einem Kreuzschlitzschraubendreher Nr. 2 um eine volle Drehung nach links. Nach dem Lockern der letzten Schraube gleitet das Messer heraus. Entfernen Sie die Schrauben, wenn das Messer nicht von selbst herausgleitet. Schützen Sie die Schneidkante des neuen Messers mit einem Klingenschutz oder einer anderen geeigneten Abdeckung. Schieben Sie das neue Messer so in Position, dass die abgeschrägte Kante auf die Schrauben zeigt. Zentrieren Sie das Messer und achten Sie darauf, dass es vollständig eingesetzt wurde. Ziehen Sie die mittlere Schraube von Hand an. Ziehen Sie dann abschließend die restlichen Schrauben ebenfalls von Hand an.



Halteschrauben



### Schmierung

Es wird empfohlen, den Hebelschneider nach jeweils 100 Schritten zu schmieren. Tragen Sie an den in der nebenstehenden Abbildung gezeigten Stellen ein Leichtöl und Schmierfett (Radlagerfett) auf. Durch Schmieren des Hebelschneiders wird die Nutzungsdauer des Geräts verlängert und der Schneidvorgang vereinfacht.

## FEHLERSUCHE UND -BEHEBUNG

PROBLEM	LÖSUNG
Hebelschneider schneidet das vorgesehene Material nicht.	In der Schneidanleitung in dieser Anleitung nachlesen, ob es sich um ein geeignetes Material handelt. Den MARSHALLTOWN-Kundendienst verständigen. <b>Nicht versuchen, das Material unter hohem Kraftaufwand zu schneiden.</b>
Hebelschneider hinterlässt scharfartige Kante am Bodenbelag.	Die Messerklinge nach der Beschreibung in dieser Anleitung mit einem Honstein sorgfältig ausbessern. Gegebenenfalls die in dieser Anleitung beschriebene Doppelschnittmethode anwenden.
Hebelschneider muss mit größerem Kraftaufwand als normal bedient werden.	Die Messerklinge nach der Beschreibung in dieser Anleitung mit einem Honstein sorgfältig ausbessern. Den Hebelschneider gemäß den Hinweisen im Wartungsabschnitt dieser Anleitung ölen und einfetten.



104 S. 8th Ave., Marshalltown, Iowa  
Tel.: +1 800-888-0127 / +1 641-753-0127  
Fax: +1 800-477-6341 / +1 641-753-6341  
[www.MARSHALLTOWN.com](http://www.MARSHALLTOWN.com)  
WS2690revB