

LISTE DE PRIX DE DETAIL - SEPTEMBRE 2023
RETAIL PRICE LIST - SEPTEMBER 2023

REVETEMENTS SOUPLES - RESILIENT FLOORS



11450 ALBERT-HUDON
MONTRÉAL NORD, QC
H1G 3J9
514-723-0555
email: orders@monoserra.com

731 AVENUE NEWTON
VILLE DE QUÉBEC, QC
G1P 4C4
418-476-0725 #501
email: orders@monoserra.com

• DERNIÈRE MISE À JOUR - LAST UPDATE 30/08/2023

PRODUITS DISCONTINUÉS - DISCONTINUED PRODUCTS

SPC-953 PAGE 5 INVENTAIRE NON DISPONIBLE - INVENTORY NOT AVAILABLE

• DERNIÈRE MISE À JOUR - LAST UPDATE 04/08/2023

AJOUT DES PRODUITS SUIVANTS:

SPC-150 PAGE 8 INVENTAIRE DISPONIBLE - INVENTORY AVAILABLE
 SPC-151 PAGE 8 INVENTAIRE DISPONIBLE - INVENTORY AVAILABLE
 SPC-152 PAGE 8 INVENTAIRE DISPONIBLE - INVENTORY AVAILABLE
 SPC-153 PAGE 8 INVENTAIRE DISPONIBLE - INVENTORY AVAILABLE
 SPC-154 PAGE 8 INVENTAIRE DISPONIBLE - INVENTORY AVAILABLE
 SPC-155 PAGE 8 INVENTAIRE DISPONIBLE - INVENTORY AVAILABLE
 SPC-156 PAGE 8 INVENTAIRE DISPONIBLE - INVENTORY AVAILABLE
 SPC-157 PAGE 8 INVENTAIRE DISPONIBLE - INVENTORY AVAILABLE

SPC-851 PAGE 8 INVENTAIRE DISPONIBLE - INVENTORY AVAILABLE
 SPC-852 PAGE 8 INVENTAIRE DISPONIBLE - INVENTORY AVAILABLE
 SPC-853 PAGE 8 INVENTAIRE DISPONIBLE - INVENTORY AVAILABLE
 SPC-854 PAGE 8 INVENTAIRE DISPONIBLE - INVENTORY AVAILABLE
 SPC-855 PAGE 8 INVENTAIRE DISPONIBLE - INVENTORY AVAILABLE
 SPC-856 PAGE 8 INVENTAIRE DISPONIBLE - INVENTORY AVAILABLE
 SPC-857 PAGE 8 INVENTAIRE DISPONIBLE - INVENTORY AVAILABLE
 SPC-858 PAGE 8 INVENTAIRE DISPONIBLE - INVENTORY AVAILABLE
 SPC-859 PAGE 8 INVENTAIRE DISPONIBLE - INVENTORY AVAILABLE
 SPC-860 PAGE 8 INVENTAIRE DISPONIBLE - INVENTORY AVAILABLE

PRODUITS DISCONTINUÉS - DISCONTINUED PRODUCTS

SPC-951 PAGE 5 INVENTAIRE NON DISPONIBLE - INVENTORY NOT AVAILABLE
 56537 PAGE 7 INVENTAIRE NON DISPONIBLE - INVENTORY NOT AVAILABLE

Secco Everest PLUS

SPC COLLECTION

PLANCHER DE VINYLE SPC 5 MM (1 MM EVA FOAM)

SPC VINYL FLOOR 5 MM (1 MM EVA FOAM)



SPC-5228*
PIETRA BELLA GRAY



SPC-5704*
BETON DARK GRAY



GARANTIES | WARRANTY

RÉSIDENTIEL - RESIDENTIAL
25 ANS - 25 YEARS

COMMERCIAL - COMMERCIAL
AUCUNE GARANTIE - NO WARRANTY

USAGE RÉSIDENTIEL - RESIDENTIAL USE
NORMAL

USAGE COMMERCIALE - COMMERCIAL USE
NON RECOMMANDÉ - NOT RECOMMENDED

SURFACE D'USURE - WEARLAYER
0.2 MM (8 MIL)

TYPE D'INSTALLATION - TYPE OF USE
FLOTTANTE - FLOATING

TYPE DE MEMBRANE - MEMBRANE TYPE
1 MM EVA FOAM

CONFORMITÉS - CONFORMITY
E1 - FLOOR SCORE

FABRICATION - MANUFACTURE
CHINE - CHINA



SPÉCIFICATION | SPECIFICATION

DIMENSIONS - SIZES
5 MM x 304.8 MM x 609.6 MM

REBORDS - EDGES
CARRÉ 4 CÔTÉS - SQUARE 4 SIDES

TEXTURE DE SURFACE - TEXTURED SURFACE
LISSE - SMOOTH

SYSTÈME DE CLIC - CLICK SYSTEM
VALINCE 2G (ANGLE TO ANGLE)

CLASSE INSONORISANTE - INSULATION CLASS
NON DISPONIBLE - NOT AVAILABLE

IMPERMÉABLE - WATERPROOF
OUI - YES

RADIANT GLYCOL - GLYCOL RADIANT
OUI MAX 29°C - YES MAX 29°C

RADIANT ÉLECTRIQUE - ELECTRIC RADIANT
OUI MAX 29°C - YES MAX 29°C

POIDS PAR BOITE - WEIGHT PER BOX
21.95 KG - 48.40 LBS



LISTE DE PRIX | PRICE LIST

QTE - QTY	PI² - SQF	BTE - BOX
PAL	4.08\$	114.24\$
MOINS DE 1 PAL	4.58\$	128.24\$

DEVISE - CURRENCY
CANADIENNE

PI² PAR BOITE - SQF PER BOX
28

PI² PAR PALETTE - SQF PER PALLET
1512

BOITES PAR PALETTE - BOXES PER PALLET
54

PAL PAR CONTENEUR - PAL PER CONTAINER
20

DÉLAI CONTENEUR - CONTAINER DELIVERY
10-12 SEMAINES - 10-12 WEEKS

PLANCHER DE VINYLE SPC 5 MM (1 MM EVA FOAM)

SPC VINYL FLOOR 5 MM (1 MM EVA FOAM)



SPC-550*
ALARKEN



SPC-551*
BEAGLE



SPC-552*
ALMANZA



SPC-553*
VINCIGUERRA



SPC-554*
MALVINAS



SPC-555*
TIERRA DEL FUEGO



SPC-556*
OLVIA



SPC-557*
CARBAJAL



GARANTIES | WARRANTY

RÉSIDENTIEL - RESIDENTIAL
25 ANS - 25 YEARS

COMMERCIAL - COMMERCIAL
AUCUNE GARANTIE - NO WARRANTY

USAGE RÉSIDENTIEL - RESIDENTIAL USE
NORMAL

USAGE COMMERCIALE - COMMERCIAL USE
NON RECOMMANDÉ - NOT RECOMMENDED

SURFACE D'USURE - WEARLAYER
0.3 MM (12 MIL)

TYPE D'INSTALLATION - TYPE OF USE
FLOTTANTE - FLOATING

TYPE DE MEMBRANE - MEMBRANE TYPE
1 MM EVA FOAM

CONFORMITÉS - CONFORMITY
E1 - FLOOR SCORE

FABRICATION - MANUFACTURE
CHINE - CHINA



SPÉCIFICATION | SPECIFICATION

DIMENSIONS - SIZES
5 MM x 151 MM x 1220 MM

REBORDS - EDGES
CARRÉ 4 CÔTÉS - SQUARE 4 SIDES

TEXTURE DE SURFACE - TEXTURED SURFACE
GRAIN DE BOIS - WOOD GRAIN

SYSTÈME DE CLIC - CLICK SYSTEM
VALINGE 5G (DROP CLICK)

CLASSE INSONORISANTE - INSULATION CLASS
NON DISPONIBLE - NOT AVAILABLE

IMPERMÉABLE - WATERPROOF
OUI - YES

RADIANT GLYCOL - GLYCOL RADIANT
OUI MAX 29°C - YES MAX 29°C

RADIANT ÉLECTRIQUE - ELECTRIC RADIANT
OUI MAX 29°C - YES MAX 29°C

POIDS PAR BOITE - WEIGHT PER BOX
21.77 KG - 48.00 LBS



LISTE DE PRIX | PRICE LIST

QTE - QTY	PI² - SQF	BTE - BOX
PAL	3.58 [§]	99.38 [§]
MOINS DE 1 PAL	4.08 [§]	113.26 [§]

DEVISE - CURRENCY
CANADIENNE

PI² PAR BOITE - SQF PER BOX
27.76

PI² PAR PALETTE - SQF PER PALLET
1332.48

BOITES PAR PALETTE - BOXES PER PALLET
48

PAL PAR CONTENEUR - PAL PER CONTAINER
20

DÉLAI CONTENEUR - CONTAINER DELIVERY
10-12 SEMAINES - 10-12 WEEKS

Boulevard

SPC COLLECTION

PLANCHER DE VINYLE SPC 5 MM (1 MM EVA FOAM)

SPC VINYL FLOOR 5 MM (1 MM EVA FOAM)



SPC-952*
NILE



SPC-954*
MISSISSIPPI



SPC-955*
AMAZON



SPC-956*
RIO GRANDE



GARANTIES | WARRANTY

RÉSIDENTIEL - RESIDENTIAL
25 ANS - 25 YEARS

COMMERCIAL - COMMERCIAL
2 ANS - 2 YEARS

USAGE RÉSIDENTIEL - RESIDENTIAL USE
INTENSIF - INTENSIVE

USAGE COMMERCIALE - COMMERCIAL USE
NORMAL

SURFACE D'USURE - WEARLAYER
0.5 MM (20 MIL)

TYPE D'INSTALLATION - TYPE OF USE
FLOTTANTE - FLOATING

TYPE DE MEMBRANE - MEMBRANE TYPE
1 MM EVA FOAM

CONFORMITÉS - CONFORMITY
E1 - FLOOR SCORE

FABRICATION - MANUFACTURE
CHINE - CHINA



SPÉCIFICATION | SPECIFICATION

DIMENSIONS - SIZES
5 MM x 150 MM x 1220 MM

REBORDS - EDGES
MICRO V 4 CÔTÉS - 4 SIDED MICRO V BEVELED

TEXTURE DE SURFACE - TEXTURED SURFACE
BOIS SYNCHRO - EIR WOOD GRAIN

SYSTÈME DE CLIC - CLICK SYSTEM
VALINGE 5G (DROP CLICK)

CLASSE INSONORISANTE - INSULATION CLASS
NON DISPONIBLE - NOT AVAILABLE

IMPERMÉABLE - WATERPROOF
OUI - YES

RADIANT GLYCOL - GLYCOL RADIANT
OUI MAX 29°C - YES MAX 29°C

RADIANT ÉLECTRIQUE - ELECTRIC RADIANT
OUI MAX 29°C - YES MAX 29°C

POIDS PAR BOITE - WEIGHT PER BOX
17.70 KG - 39 LBS



LISTE DE PRIX | PRICE LIST

QTE - QTY	PI² - SQF	BTE - BOX
PAL	3.98 ^{\$}	94.05 ^{\$}
MOINS DE 1 PAL	4.48 ^{\$}	105.86 ^{\$}

DEVISE - CURRENCY
CANADIENNE

PI² PAR BOITE - SQF PER BOX
23.63

PI² PAR PALETTE - SQF PER PALLET
1276.02

BOITES PAR PALETTE - BOXES PER PALLET
54

PAL PAR CONTENEUR - PAL PER CONTAINER
20

DÉLAI CONTENEUR - CONTAINER DELIVERY
10-12 SEMAINES - 10-12 WEEKS

Secco RigidFloor PLUS

SPC COLLECTION

PLANCHER DE VINYLE SPC 5 MM (1 MM XPO FOAM)

SPC VINYL FLOOR 5 MM (1 MM XPO FOAM)



56535*
GILMOUR



56536*
SILVER SAND



56538*
WOODWIND



56539*
CLOVE



GARANTIES | WARRANTY

RÉSIDENTIEL - RESIDENTIAL
20 ANS - 20 YEARS

COMMERCIAL - COMMERCIAL
3 ANS - 3 YEARS

USAGE RÉSIDENTIEL - RESIDENTIAL USE
INTENSIF - INTENSIVE

USAGE COMMERCIALE - COMMERCIAL USE
NORMAL

SURFACE D'USURE - WEARLAYER
CLASSE 32 / AC4

TYPE D'INSTALLATION - TYPE OF USE
FLOTTANTE - FLOATING

TYPE DE MEMBRANE - MEMBRANE TYPE
1 MM XPO FOAM

CONFORMITÉS - CONFORMITY
E1 - BLUE ANGEL ECOLABEL

FABRICATION - MANUFACTURE
ALLEMAGNE - GERMANY



SPÉCIFICATION | SPECIFICATION

DIMENSIONS - SIZES
5 MM x 173 MM x 1290 MM

REBORDS - EDGES
MICRO V 4 CÔTÉS - 4 SIDED MICRO V BEVELED

TEXTURE DE SURFACE - TEXTURED SURFACE
GRAIN DE BOIS - WOOD GRAIN

SYSTÈME DE CLIC - CLICK SYSTEM
EASY LOC TM - ANGLE TO ANGLE

CLASSE INSONORISANTE - INSULATION CLASS
NON DISPONIBLE - NOT AVAILABLE

IMPERMÉABLE - WATERPROOF
OUI - YES

RADIANT GLYCOL - GLYCOL RADIANT
OUI MAX 29°C - YES MAX 29°C

RADIANT ÉLECTRIQUE - ELECTRIC RADIANT
OUI MAX 29°C - YES MAX 29°C

POIDS PAR BOITE - WEIGHT PER BOX
16.33 KG - 36.00 LBS



LISTE DE PRIX | PRICE LIST

QTE - QTY	PI² - SQF	BTE - BOX
PAL	4.78\$	126.29\$
MOINS DE 1 PAL	5.28\$	139.50\$

DEVISE - CURRENCY
CANADIENNE

PI² PAR BOITE - SQF PER BOX
26.42

PI² PAR PALETTE - SQF PER PALLET
1479.52

BOITES PAR PALETTE - BOXES PER PALLET
56

PAL PAR CONTENEUR - PAL PER CONTAINER
20

DÉLAI CONTENEUR - CONTAINER DELIVERY
10-12 SEMAINES - 10-12 WEEKS

Secco Ceramin

SPC COLLECTION

PLANCHER DE VINYLE SPC 5.5 MM (1 MM XPO FOAM)

SPC VINYL FLOOR 5.5 MM (1 MM XPO FOAM)



56530*
DARK TRAIL



56533*
VANITY WHITE



56534*
NORDIC TUNDRA



56540
MYSTIC LODGE



GARANTIES | WARRANTY

RÉSIDENTIEL - RESIDENTIAL
35 ANS - 35 YEARS

COMMERCIAL - COMMERCIAL
5 ANS - 5 YEARS

USAGE RÉSIDENTIEL - RESIDENTIAL USE
INTENSIF - INTENSIVE

USAGE COMMERCIALE - COMMERCIAL USE
INTENSIF - INTENSIVE

SURFACE D'USURE - WEARLAYER
CLASSE 34 / AC6

TYPE D'INSTALLATION - TYPE OF USE
FLOTTANTE - FLOATING

TYPE DE MEMBRANE - MEMBRANE TYPE
1 MM XPO FOAM

CONFORMITÉS - CONFORMITY
E1 - BLUE ANGEL ECOLABEL

FABRICATION - MANUFACTURE
ALLE,MAGNE - GERMANY



SPÉCIFICATION | SPECIFICATION

DIMENSIONS - SIZES
5.5 MM x 203 MM x 1290 MM

REBORDS - EDGES
MICRO V 4 CÔTÉS - 4 SIDED MICRO V BEVELED

TEXTURE DE SURFACE - TEXTURED SURFACE
GRAIN DE BOIS - WOOD GRAIN

SYSTÈME DE CLIC - CLICK SYSTEM
MEGALOC TM - DROP CLICK

CLASSE INSONORISANTE - INSULATION CLASS
NON DISPONIBLE - NOT AVAILABLE

IMPERMÉABLE - WATERPROOF
OUI - YES

RADIANT GLYCOL - GLYCOL RADIANT
OUI MAX 29°C - YES MAX 29°C

RADIANT ÉLECTRIQUE - ELECTRIC RADIANT
OUI MAX 29°C - YES MAX 29°C

POIDS PAR BOITE - WEIGHT PER BOX
17.24 KG - 38.00 LBS



LISTE DE PRIX | PRICE LIST

QTE - QTY	PI² - SQF	BTE - BOX
PAL	6.49\$	164.65\$
MOINS DE 1 PAL	6.99\$	177.34\$

DEVISE - CURRENCY
CANADIENNE

PI² PAR BOITE - SQF PER BOX
25.37

PI² PAR PALETTE - SQF PER PALLET
1420.72

BOITES PAR PALETTE - BOXES PER PALLET
56

PAL PAR CONTENEUR - PAL PER CONTAINER
27

DÉLAI CONTENEUR - CONTAINER DELIVERY
10-12 SEMAINES - 10-12 WEEKS

PLANCHER DE VINYLE SPC 5.2 MM [1.5 MM EVA FOAM]
 SPC VINYL FLOOR 5.2 MM [1.5 MM EVA FOAM]



SPC-150
VALENCIA



SPC-151
SÉVILLE



SPC-152
BIBBAO



SPC-153
GRANADA



SPC-154
TOLEDO



SPC-155
ANDALUSIA



SPC-156
CASTELLON



SPC-157
ALCORA



GARANTIES | WARRANTY

RÉSIDENTIEL - RESIDENTIAL
 25 ANS - 25 YEARS
 COMMERCIAL - COMMERCIAL
 5 ANS - 5 YEARS
 USAGE RÉSIDENTIEL - RESIDENTIAL USE
 INTENSIF - INTENSIVE
 USAGE COMMERCIALE - COMMERCIAL USE
 NORMAL
 SURFACE D'USURE - WEARLAYER
 0.55 MM [22 MIL]
 TYPE D'INSTALLATION - TYPE OF USE
 FLOTTANTE - FLOATING
 TYPE DE MEMBRANE - MEMBRANE TYPE
 1.5 MM EVA FOAM
 CONFORMITÉS - CONFORMITY
 E1 - FLOOR SCORE
 FABRICATION - MANUFACTURE
 CHINE - CHINA



SPÉCIFICATION | SPECIFICATION

DIMENSIONS - SIZES
 5.2 MM x 183 MM x 1220 MM
 REBORDS - EDGES
 MICRO V 4 CÔTÉS - 4 SIDED MICRO V BEVELED
 TEXTURE DE SURFACE - TEXTURED SURFACE
 GRAIN DE BOIS - WOOD GRAIN
 SYSTÈME DE CLIC - CLICK SYSTEM
 VALINGE 2G (ANGLE TO ANGLE)
 CLASSE INSONORISANTE - INSULATION CLASS
 NON DISPONIBLE - NOT AVAILABLE
 IMPERMÉABLE - WATERPROOF
 OUI - YES
 RADIANT GLYCOL - GLYCOL RADIANT
 OUI MAX 29°C - YES MAX 29°C
 RADIANT ÉLECTRIQUE - ELECTRIC RADIANT
 OUI MAX 29°C - YES MAX 29°C
 POIDS PAR BOITE - WEIGHT PER BOX
 17.24 KG - 38.00 LBS



LISTE DE PRIX | PRICE LIST

QTE - QTY	PI² - SQF	BTE - BOX
PAL	3.58 [§]	86.03 [§]
MOINS DE 1 PAL	4.08 [§]	98.04 [§]

DEVISE - CURRENCY
 CANADIENNE
 PI² PAR BOITE - SQF PER BOX
 24.03
 PI² PAR PALETTE - SQF PER PALLET
 1047.60
 BOITES PAR PALETTE - BOXES PER PALLET
 54
 PAL PAR CONTENEUR - PAL PER CONTAINER
 20
 DÉLAI CONTENEUR - CONTAINER DELIVERY
 10-12 SEMAINES - 10-12 WEEKS

PLANCHER DE VINYLE SPC 6.5 MM [1.5 MM IXPE FOAM]
 SPC VINYL FLOOR 6.5 MM [1.5 MM IXPE FOAM]



SPC-851
NATURAL OAK



SPC-852
GREIGE OAK



SPC-853
BLEACHED OAK



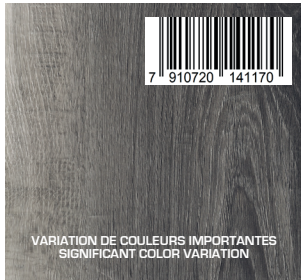
SPC-854
NATURAL HICKORY



SPC-855
GREIGE HICKORY



SPC-856
SMOKED HICKORY



SPC-857
BLACK HICKORY



SPC-858
NATURAL WALNUT



SPC-859
NATURAL MAPLE



GARANTIES | WARRANTY

RÉSIDENTIEL - RESIDENTIAL
 35 ANS - 35 YEARS
 COMMERCIAL - COMMERCIAL
 10 ANS - 10 YEARS
 USAGE RÉSIDENTIEL - RESIDENTIAL USE
 INTENSIF - INTENSIVE
 USAGE COMMERCIALE - COMMERCIAL USE
 NORMAL
 SURFACE D'USURE - WEARLAYER
 0.5 MM [20 MIL]
 TYPE D'INSTALLATION - TYPE OF USE
 FLOTTANTE - FLOATING
 TYPE DE MEMBRANE - MEMBRANE TYPE
 1.5 MM IXPE FOAM
 CONFORMITÉS - CONFORMITY
 E1 - FLOOR SCORE
 FABRICATION - MANUFACTURE
 CHINE - CHINA



SPÉCIFICATION | SPECIFICATION

DIMENSIONS - SIZES
 6.5 MM x 150 MM x 1220 MM
 REBORDS - EDGES
 MICRO V 4 CÔTÉS - 4 SIDED MICRO V BEVELED
 TEXTURE DE SURFACE - TEXTURED SURFACE
 BOIS SYNCHRO - EIR WOOD GRAIN
 SYSTÈME DE CLIC - CLICK SYSTEM
 VALINGE 5G [DROP CLICK]
 CLASSE INSONORISANTE - INSULATION CLASS
 IIC 67
 IMPERMÉABLE - WATERPROOF
 OUI - YES
 RADIANT GLYCOL - GLYCOL RADIANT
 OUI MAX 29°C - YES MAX 29°C
 RADIANT ÉLECTRIQUE - ELECTRIC RADIANT
 OUI MAX 29°C - YES MAX 29°C
 POIDS PAR BOITE - WEIGHT PER BOX
 19.51 KG - 43.00 LBS

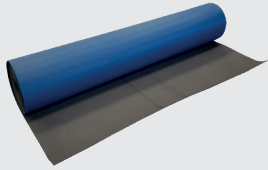


LISTE DE PRIX | PRICE LIST

QTE - QTY	PI² - SQF	BTE - BOX
PAL	3.98 ^{\$}	78.41 ^{\$}
MOINS DE 1 PAL	4.48 ^{\$}	88.26 ^{\$}

DEVISE - CURRENCY
 CANADIENNE
 PI² PAR BOITE - SQF PER BOX
 19.70
 PI² PAR PALETTE - SQF PER PALLET
 1047.60
 BOITES PAR PALETTE - BOXES PER PALLET
 54
 PAL PAR CONTENEUR - PAL PER CONTAINER
 20
 DÉLAI CONTENEUR - CONTAINER DELIVERY
 10-12 SEMAINES - 10-12 WEEKS

ACCESSOIRES POUR REVÊTEMENTS SOUPLES
RESILIENT FLOORS ACCESSORIES



FM-906* [ZYTO FOAM FOR VINYL SPC]

DIMENSION - SIZE:	48" X 50'
ÉPAISSEUR - THICKNESS:	1.5 MM
PI ² PAR RLX - SQF/ROLLS:	200'
RLX PAR PALETTE - ROLLS/PAL:	24
INSONORISATION - INSONORISATION:	N/D
PARE VAPEUR - VAPOR BARRIER:	OUI - YES
REFLECTION DE CHALEUR - REFLECTIVE HEAT:	NON - NO
ADHÉSIF INTÉGRÉ - INTEGRATED LIP TAPE:	NON - NO

PRIX PAR RLX - PRICE PER ROLLS: 59.98\$



TR-01 TRUELLE [VINYLE]

PROFONDEUR - DEPTH:	0.8MM
LARGEUR - WIDTH:	1.6MM
ESPACEMENT - SPACING:	0.8MM
TYPE DE TRUELLE - TYPE OF TROWEL:	DENTELÉE U - U NOTCH

PRIX PAR RLX - PRICE PER ROLLS: 25.90\$



ADHÉSIF PRO-6350 (3.79L)

FORMAT - SIZE:	3.79 L
COUVERTURE - COVERAGE::	150-200 PC - SQF
TYPE DE TRUELLE - TYPE OF TROWEL::	DENTELÉE "U" NOTCH
DIMENSION MM - TROWEL SIZE::	0.8 X 1.6 X 0.8
AFFICHAGE - OPEN TIME:	10-40 MINUTES
SÉCHAGE - DRYING::	12-24 HEURES - HOURS
CONSERVATION - SHELF TIME::	24 MOIS - MONTHS
NE DOIT PAS GELER - SHOULD NOT FREEZE	NON-NO

PRIX PAR UNITÉ - PRICE PER UNIT: 69.98\$



ADHÉSIF PRO-6350 (15L)

FORMAT - SIZE:	15 L
COUVERTURE - COVERAGE::	600-800 PC - SQF
TYPE DE TRUELLE - TYPE OF TROWEL::	DENTELÉE "U" NOTCH
DIMENSION MM - TROWEL SIZE::	0.8 X 1.6 X 0.8
AFFICHAGE - OPEN TIME:	10-40 MINUTES
SÉCHAGE - DRYING::	12-24 HEURES - HOURS
CONSERVATION - SHELF TIME::	24 MOIS - MONTHS
NE DOIT PAS GELER - SHOULD NOT FREEZE	NON-NO

PRIX PAR UNITÉ - PRICE PER UNIT: 172.99\$

RESPONSABILITÉ DU PROPRIÉTAIRE / INSTALLATEUR
VEUILLEZ LIRE TOUTES LES DIRECTIVES AVEC SOIN AVANT DE COMMENCER.

Il incombe au propriétaire / installateur de suivre toutes les directives écrites du fabricant et / ou les normes applicables de l'industrie. Dans l'absence de directives spécifiques du fabricant, veuillez référer aux normes courantes de l'industrie du couvre-plancher. Il incombe au propriétaire / installateur d'inspecter avec soin tout le matériel pour détecter tout défaut visible, avant de procéder à l'installation. Les lamelles imparfaites ou de qualité douteuse de quelque façon devraient être soit utilisées dans les zones cachées, soit coupées ou ne devraient simplement pas être installées. Ce produit est fabriqué en respectant les normes de l'industrie, permettant une tolérance aux défauts de fabrication n'excédant pas 5 %. Ces défauts peuvent être de tous genres, soit de fabrication ou naturels. N'installez pas un plancher défectueux. Un plancher installé sera réputé comme étant acceptable.

CONDITIONS / ACCLIMATATION DU LIEU DE POSE :

Il incombe au propriétaire / installateur de s'assurer que les conditions du lieu de pose et des sous-planchers sont acceptables, relativement aux principes environnementaux et structurels. Les sous-planchers doivent être propres, unis, sécuritaires et rencontrer les normes minimales suivantes. Aucune responsabilité n'incombera au fabricant ou distributeur ayant trait aux défauts et imperfections des lamelles en vinyle (SPC - LVT), relatifs au sous-plancher, conditions environnementales du lieu de pose ou manutention et entreposage inadéquats. Avant de livrer le produit au lieu de la pose, les conditions inhérentes doivent être considérées comme des « conditions normales de vie » et maintenues à un niveau d'humidité relative situé entre 35% et 55% et à une température entre 18° et 26° Celsius. Le lieu de la pose doit être complètement fermé et la finition extérieure complétée. Les gouttières et les tuyaux de descente d'eaux pluviales doivent être en place et le nivellement extérieur du terrain devrait détourner l'eau à l'écart des fondations de la résidence, avant de procéder à l'installation. Le système de chauffage, ventilation et climatisation devrait être installé et complètement fonctionnel, durant un minimum de sept jours avant l'installation. Tous les travaux à base de matériau humide (tels que : peinture, murs à sec, ciment, carreaux de céramique, etc.) doivent être exécutés avant l'installation.

Pour assurer l'acclimatation, livrez tout le produit au lieu de la pose au moins 48 heures avant l'installation ou tout aussi longtemps qu'il est jugé nécessaire, de façon à rencontrer les exigences appropriées. Entrez le produit en position horizontale dans l'emballage original dans le même environnement que celui où il sera installé. N'entrez pas le produit directement sur un plancher en ciment, près de fenêtres ou de bouches d'aération. Il est nécessaire de vérifier le produit à l'aide d'un humidimètre, pour assurer un équilibre d'humidité avec l'environnement du lieu de la pose. Enregistrez toutes les lectures des niveaux d'humidité. Les lamelles de vinyle (SPC - LVT) peuvent être installées au-dessus du niveau du sol, au niveau du sol ou sous le niveau du sol.

SURFACES DE SOUS-PLANCHER RECOMMANDÉES :

Sous-plancher en bois

- Contreplaqués CDX 5/8 po minimum ou contreplaqués OSB 5/8 po minimum (pour sous-couche de plancher).
- Les panneaux d'aggloméré ne sont PAS acceptables comme sous-plancher.
- Construction de poutrelles de 16 po centre à centre maximum.
- La déflexion du sous-plancher ne doit pas être inférieure à la norme du code du bâtiment de L/360 (10mm sur 3.65m)
- Les imperfections du sous plancher ne doivent pas dépasser 2 mm sur 1 mètre.
- Il est important de balayer à fond le sous plancher avant l'installation afin d'assurer qu'il n'y ait aucun débris ou saletés qui pourraient nuire à l'installation.
- Assurez-vous que toute les têtes de clous et de vis doivent être enfoncés.
- Les lamelles de vinyle (SPC - LVT) doivent être installés perpendiculaire au système de poutrelles.

Sous-plancher en béton

- Tous les nouveaux sous-planchers en béton doivent être complètement durcis et requièrent une période minimum de séchage de 60 jours.
- Suivez les normes établies par l'organisme NWFA, relativement à la méthode de vérification appropriée du contenu d'humidité des dalles en béton.
- Les émissions d'humidité d'un sous-plancher en béton ne doivent pas excéder 3 lb / 1,000 pi. ca. / 24 hres.
- Les imperfections du sous plancher ne doivent pas dépasser 2 mm sur 1 mètre et libres de tous défauts structurels.
- La surface doit être libre d'enduit pour cloison sèche, peinture, huile, cire, graisse, anciens adhésifs, composés durcisseurs et autres débris.
- Terrazzo, carreaux de céramique et toute autre surface dure de valeur structurelle sûre et unie, conviennent à l'installation d'un plancher en vinyle (LVT).
- Tel que mentionné précédemment, la surface doit être solide, plane, sécuritaire et libre de contaminants.

DÉBUT DE L'INSTALLATION :

- Assurez-vous que les sous-planchers sont propres, unis (sans protubérances), sécuritaires et rencontrent les exigences minimales ci-haut mentionnées
- Coupez les chambranles de portes de 1/16 po de plus que l'épaisseur du plancher à installer.
- Étendez plusieurs rangées à sec en décalant les joints des extrémités sur une distance minimale de 8 pouces
- Éviter les motifs d'escalier et en forme de « H » afin d'obtenir une apparence générale plus favorable sur tout le plancher,
- Installez le produit avec un minimum de 3 boîtes en alternance afin de bien uniformiser la coloration du plancher
- Les embouts doivent être minutieusement inspectés avant l'installation.
- N'installez aucune planche comportant quelque défaut visible ou considéré de qualité douteuse.
- Prévoir un espace d'expansion de 10 mm tout au long des murs, pour chaque obstacle, et entre chaque pièce.
- Ne fixez rien au sol. Aucun obstacle ne doit empêcher l'expansion/contraction du vinyle LVT & SPC.
- Le poids maximum accepté sans avoir à ajouter de joints d'expansions/contractions est de (454 kg ≥ 5 mm d'épaisseur) et (227 kg ≤ 4.5 mm d'épaisseur)
- La charge maximale doit être dispersée uniformément sur toute sa base et non sur de petits points de contact ou d'appui.
- Les objets lourds avec des charges portantes concentrées doivent être installés sur le sous-plancher et respecter un périmètre de dilatation/contraction de 10 mm
- Tout objet fixé au sol ou tout objet dont le poids est supérieur à la charge maximale autorisée entraînera des dommages permanents au système d'enclenchement.
- Pour les produits sans membranes intégrées, la membrane FM-906 conçue spécialement pour l'installation de vinyle est obligatoire.
- Les produits avec membranes intégrées doivent être installés directement sur le sous-plancher sans ajout d'aucune autre membrane.
- Les produits à coller ne requièrent aucune membrane et aucune moulure d'expansion.
- **Les membranes conçues pour les planchers stratifiés sont incompatibles avec les produits de vinyle LVT et SPC**

INSTALLATION DU PLANCHER :

Établissez d'abord un point de départ - préférablement le long du mur extérieur le plus long et ce, perpendiculaire aux poutrelles de plancher. Aligned une rangée de planches tout le long du mur de départ, en dirigeant la rainure du côté opposé au mur. Placez des espaceurs de 10 mm (minimum) entre le mur et la première rangée, afin de maintenir cet espace. Coupez une planche à la moitié de sa longueur pour décaler les joints des extrémités. Glissez la languette dans la rainure et poussez la planche vers le mur pour la joindre solidement dans la planche précédente. En travaillant de la gauche vers la droite, insérez la planche suivante jusqu'à ce que le joint soit bien en place. Prenez soin de ne pas endommager le fini et la languette de la planche. Continuez ce processus tout au long de la rangée. Étendez plusieurs rangées afin d'obtenir une apparence générale plus favorable sur tout le plancher, tout en vérifiant que chaque planche est acceptable. Conservez une distance minimale de 8 po entre les extrémités des planches. Il peut être nécessaire de couper la dernière rangée sur la longueur des lamelles. N'installez aucune lamelle qui serait imparfaite ou de qualité visuelle douteuse.

FINITION DU TRAVAIL :

Placez les éléments de transition et de parement comme les seuils, moulures en « T », plinthes et quart de rond, etc. Clouez toutes les plinthes et éléments de transition au mur ou au sous-plancher, en vous assurant que les clous n'ont PAS pénétré les lamelles. Passez le balai, l'aspirateur et nettoyez le plancher, à l'aide d'un nettoyeur approuvé pour plancher en lamelle de vinyle.

ENTRETIEN DE PLANCHER :

Les lamelles en vinyle présenteront des signes d'usure avec le temps selon l'usage. Voici quelques conseils pour conserver à vos planchers leur meilleure apparence :

- Maintenez constamment des « conditions normales de vie » dans la maison. Conservez un niveau d'humidité relative entre 35% et 55% et une température entre 15° et 26° Celsius. L'utilisation adéquate d'un humidificateur ou d'un déshumidificateur pourrait être requise.
- Passez le balai et l'aspirateur régulièrement pour éviter la présence de saletés et de poussières abrasives sur le plancher.
- Retirez immédiatement les déversements, à l'aide d'un chiffon doux et absorbant.
- Utilisez uniquement un nettoyeur pour plancher en lamelle de vinyle et une vadrouille en microfibre. Ne JAMAIS utiliser une vadrouille mouillée ou humidifiée à l'eau ou à l'aide de d'autres produits nettoyants surfactants, des solutions acides, des produits à base d'ammoniaque, de solvants ou savon à base d'huile sur les lamelles. NE PAS utiliser de cire ou tout autre produit de nettoyage contenant des huiles, silicone ou ammoniaque.
- Maintenez les griffes des animaux bien taillées.
- Retirez les souliers munis de talons aiguilles ou de talons endommagés. Utilisez des tampons protecteurs sous les pattes de meubles, pour réduire les éraflures et empreintes. Les roulettes de chaise provoqueront une usure prématurée du fini. Protégez le plancher lors de mouvements de meubles lourds et d'appareils ménagers.
- Une exposition prolongée à la lumière du soleil peut endommager les lamelles de vinyle (LVT). Il est vivement conseillé de fermer les stores et rideaux pendant les pointes d'ensoleillement du jour.

GARANTIE RÉSIDENIELLE LIMITÉE POUR LAMELLE DE VINYLE (SPC - LVT) :

Les lamelles de vinyle (SPC - LVT) sont garanties pour une utilisation résidentielle normale contre l'usure complète et la séparation des couches pendant une période de 25 ans à partir de la date d'achat. L'usure complète est définie par une usure à 100% sur 5% de la superficie de l'installation des lamelles en vinyle (SPC - LVT). La réduction du niveau de lustre ou les égratignures en surface ne sont pas considérées comme usure complète. La garantie s'applique à l'acheteur original et ne peut être cédée. La garantie du fabricant est limitée uniquement au coût du produit. Les coûts de main-d'œuvre, de transport et tous autres frais seront à la charge du consommateur.

EXCLUSIONS DE GARANTIE :

Les éléments suivants ne sont pas couverts par la présente garantie:

- Empreintes, rayures, égratignures, décoloration naturelle due à l'exposition au soleil.
- Dommages causés par le feu, l'eau, le sable, les cailloux, les animaux, les talons hauts, les souliers à crampons et toute autres négligences.
- Problèmes découlant d'une piètre installation, d'un entretien inadéquats ou d'absence de protection adéquate.
- Une déformation du produit causée par le non respect des instructions du manufacturier

RESPONSIBILITY OF THE OWNER / INSTALLER

PLEASE READ ALL INSTRUCTIONS CAREFULLY BEFORE YOU BEGIN.

It is the responsibility of the owner / installer to follow all written manufacturer's directives and / or applicable industry standards. In the absence of specific manufacturer's guidelines, please refer to current industry standards of floor covering. It is the responsibility of the owner / installer to carefully inspect all equipment for visible defects before proceeding with the installation. Imperfect or otherwise dubious slats should either be used in hidden areas, cut, or simply should not be installed. This product is manufactured in accordance with industry standards, allowing a tolerance to manufacturing defects not exceeding 5%. These defects can be of all kinds, either manufacturing or natural. Do not install a defective floor. An installed floor will be deemed to be acceptable.

CONDITIONS / ACCLIMATATION OF THE LOCATION:

It is the responsibility of the owner / installer to ensure that the conditions of the installation site and the sub-floors are acceptable, relative to the environmental and structural principles. The sub-floors must be clean, even, safe and meet the following minimum standards. No responsibility shall fall to the manufacturer or distributor relating to defects and imperfections in the vinyl slats (SPC - LVT), relating to the sub-floor, environmental conditions of the place of installation or improper handling and storage. Before delivering the product to the place of installation, the inherent conditions must be considered as «normal living conditions» and maintained at a relative humidity level between 35% and 55% and at a temperature between 15 ° and 26 ° Celsius. The installation site must be completely closed and the exterior finish completed. Rain gutters and downspouts must be in place, and the exterior leveling of the land should divert water away from the foundation of the residence before installation. The heating, ventilation and air conditioning system should be installed and fully functional, for a minimum of seven days before installation. All work based on wet material (such as: paint, dry walls, cement, ceramic tiles, etc.) must be completed before installation.

To ensure acclimatization, deliver the entire product to the installation site at least 48 hours before installation or as long as it is deemed necessary to meet the appropriate requirements. Store the product in a horizontal position in the original packaging in the same environment as that in which it will be installed. Do not store the product directly on a cement floor, near windows or air vents. It is necessary to check the product using a moisture meter, to ensure a balance of humidity with the environment of the place of installation. Record all readings of humidity levels. Vinyl slats (SPC - LVT) can be installed above ground level, at ground level or below ground level.

RECOMMENDED SUB-FLOOR SURFACES:**Wooden sub-floor**

- CDX 5/8 «minimum plywood or OSB 5/8" minimum plywood (for underlayment).
- Chipboard is NOT acceptable as a sub-floor.
- Construction of beams of 16" center to center maximum.
- The deflection of the sub-floor must not be less than the standard of the building code of L / 360 (10mm by 3.65m)
- Imperfections in the sub-floor must not exceed 2 mm by 1 meter.
- It is important to sweep the subfloor thoroughly before installation to ensure that there is no debris or dirt that could affect the installation.
- Make sure that all nail and screw heads are driven.
- Vinyl slats (SPC - LVT) must be installed perpendicular to the joist system.

Concrete subfloor

- All new concrete subfloors must be fully cured and require a minimum drying period of 60 days.
- Follow the standards set by the NWFA organization for the proper method of verifying the moisture content of concrete slabs.
- Moisture emissions from a concrete sub-floor must not exceed 3 lbs / 1,000 ft. it. / 24 hrs.
- The imperfections of the sub-floor must not exceed 2 mm by 1 meter and free of any structural defects.
- The surface must be free of coating for drywall, paint, oil, wax, grease, old adhesives, hardening compounds and other debris.
- Terrazzo, ceramic tiles and any other hard surface of secure and even structural value, are suitable for the installation of a vinyl floor (LVT).
- As previously mentioned, the surface must be solid, flat, safe and free of contaminants.

BEGINNING OF INSTALLATION:

- Make sure the sub-floors are clean, level (without protuberances), safe and meet the minimum requirements mentioned above
- Cut door jambs 1/16 «more than the thickness of the floor to be installed.
- Extend several dry rows by staggering the end joints for a minimum distance of 8 inches
- Avoid staircase and H-shaped patterns in order to obtain a more favorable overall appearance on the whole floor,
- Install the product with a minimum of 3 boxes alternately in order to uniformly color the floor
- The tongue structure must be carefully inspected before installation.
- Do not install any board with any visible defect or considered of doubtful quality.
- Provide an expansion space of 10 mm along the walls, for each obstacle, and between each room.
- Do not attach anything to the floor that will prevent the movement of the LVT & SPC vinyl.
- The maximum weight accepted without having to add expansion/contraction joints is [454 kg ≥ 5 mm thick] and [227 kg ≤ 4.5 mm thick]
- The maximum load must be dispersed evenly over its entire base and not on a small points of contact or support.
- Heavy objects with concentrated load bearing must be installed on the subfloor and respect a perimeter of expansion/contraction of 10 mm
- Any object fixed to the ground or any object whose weight exceeds the maximum authorized load will cause permanent damage to the interlocking system.
- For products without integrated membranes, the FM-906 membrane designed specifically for vinyl installation is mandatory.
- Products with integrated membranes must be installed directly on the sub-floor without adding any other membrane.
- The products to be bonded do not require any membrane and no expansion moldings.
- **Membranes designed for laminate floors are incompatible with LVT and SPC vinyl products**

FLOOR INSTALLATION:

First, establish a starting point - preferably along the longest exterior wall, perpendicular to the floor joists. Align a row of planks along the starting wall, directing the groove on the side opposite the wall. Place 10 mm spacers (minimum) between the wall and the first row to maintain this space. Cut a plank to half its length to offset the joints of the ends. Slide the tab into the groove and push the board towards the wall to join it securely in the previous board. Working from left to right, insert the next plank until the joints are in place. Take care not to damage the finish and the tongue of the board. Continue this process throughout the row. Extend several rows to obtain a more favorable overall appearance over the entire floor, while checking that each board is acceptable. Keep a minimum distance of 8 in between the ends of the boards. It may be necessary to cut the last row along the length of the slats. Do not install any slats that are imperfect or of questionable visual quality.

WORK FINISH:

Place transition and facing elements such as thresholds, "T" moldings, baseboards and quarter rounds, etc. Nail all baseboards and transition elements to the wall or sub-floor, making sure the nails have NOT penetrated the slats. Vacuum and broom the floor with an approved vinyl laminate floor cleaner.

FLOOR CARE:

The vinyl slats will show signs of wear over time depending on use. Here are some tips to keep your floors looking their best:

- Maintain «normal living conditions» in the home at all times. Keep a relative humidity level between 35% and 55% and a temperature between 18 ° and 26 ° Celsius. The proper use of a humidifier or dehumidifier may be required.
- Clean the broom and vacuum regularly (do not use a vacuum cleaner fitted with a mixer), to avoid the presence of abrasive dirt and dust on the floor.
- Immediately remove spills with a soft, absorbent cloth.
- Use only a vinyl laminate floor cleaner and a microfiber mop. NEVER use a wet or damp mop with water or other surfactant cleaners, acid solutions, ammonia products, solvents or oil-based soap on the slats. DO NOT use wax or any other cleaning product containing oils, silicone or ammonia.
- Keep the claws of animals well trimmed.
- Remove shoes with stilettoes or damaged heels. Use protective pads under the legs of furniture, to reduce scratches and fingerprints. Chair casters will cause premature wear to the finish. Protect the floor when moving heavy furniture and household appliances.
- Prolonged exposure to sunlight can damage the vinyl slats (LVT). It is strongly advised to close the blinds and curtains during peak periods of daylight.

LIMITED RESIDENTIAL WARRANTY FOR VINYL SLATE (SPC - LVT):

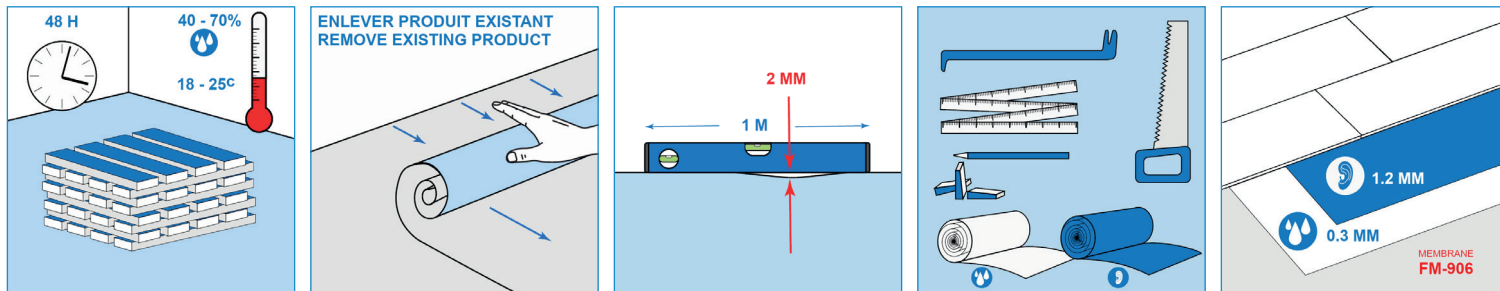
Vinyl planks (SPC - LVT) are guaranteed for normal residential use against complete wear and separation of layers for a period of 25 years from the date of purchase. Complete wear is defined as 100% wear on 5% of the installation surface of the vinyl planks (SPC - LVT). Reduction in gloss level or surface scratches are not considered complete wear. The warranty applies to the original purchaser and is not transferable. The manufacturer's warranty is limited only to the cost of the product. Labor, transportation and all other costs will be borne by the consumer.

WARRANTY EXCLUSIONS:

The following are not covered by this warranty:

- Fingerprints, scratches, natural discoloration due to sun exposure.
- Damage caused by fire, water, sand, stones, animals, high heels, spiked shoes and any other negligence.
- Problems resulting from poor installation, improper maintenance or lack of adequate protection.
- Deformation of the product caused by non-compliance with the manufacturer's instructions

INSTRUCTIONS DE POSE POUR VINYLE SPC - DROP CLICK INSTALLATION LAYING INSTRUCTIONS FOR RIDGID SPC VINYL - DROP CLICK INSTALLATION

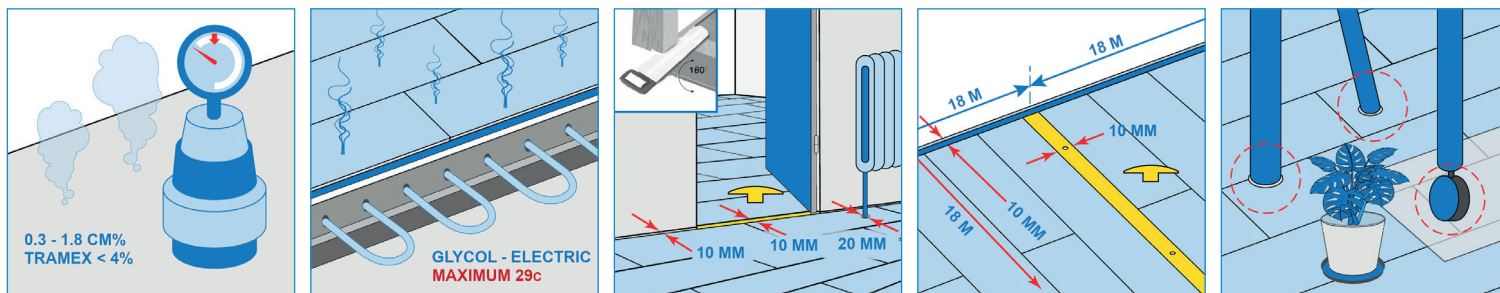


POUR LES PRODUITS AVEC MEMBRANE INTÉGRÉE ET LVT À COLLER

Les produits SPC avec membrane intégrée et LVT à coller doivent être installé directement sur le sous-plancher sans ajout d'aucune autre membrane

FOR PRODUCTS WITH INTEGRATED MEMBRANE

SPC products with integrated membrane and LVT to be bonded must be installed directly on the sub-floor without adding any other membrane



INSPECTION DU PRODUIT AVANT DE DÉBUTER L'INSTALLATION

Vérifiez minutieusement le produit avant son installation. Les planches endommagées ne doivent pas être installées

PRODUCT INSPECTION BEFORE BEGINNING INSTALLATION

Check the product thoroughly before installation. Damaged boards should not be installed

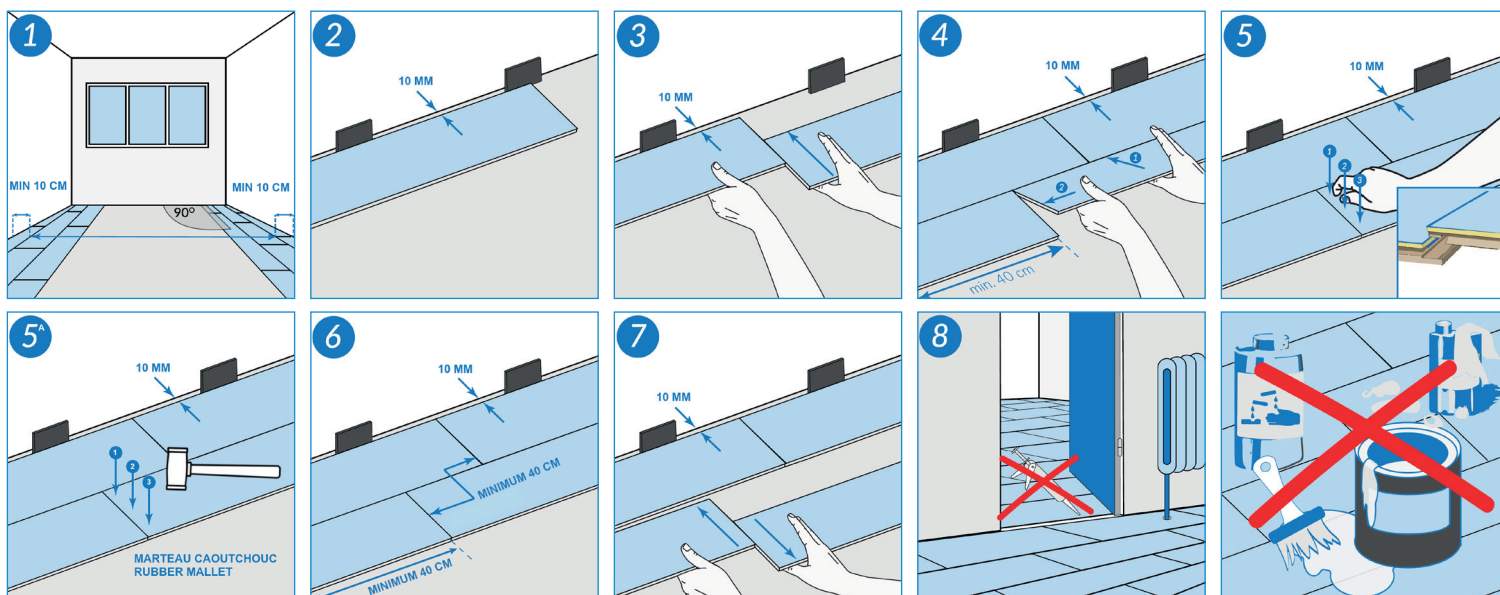


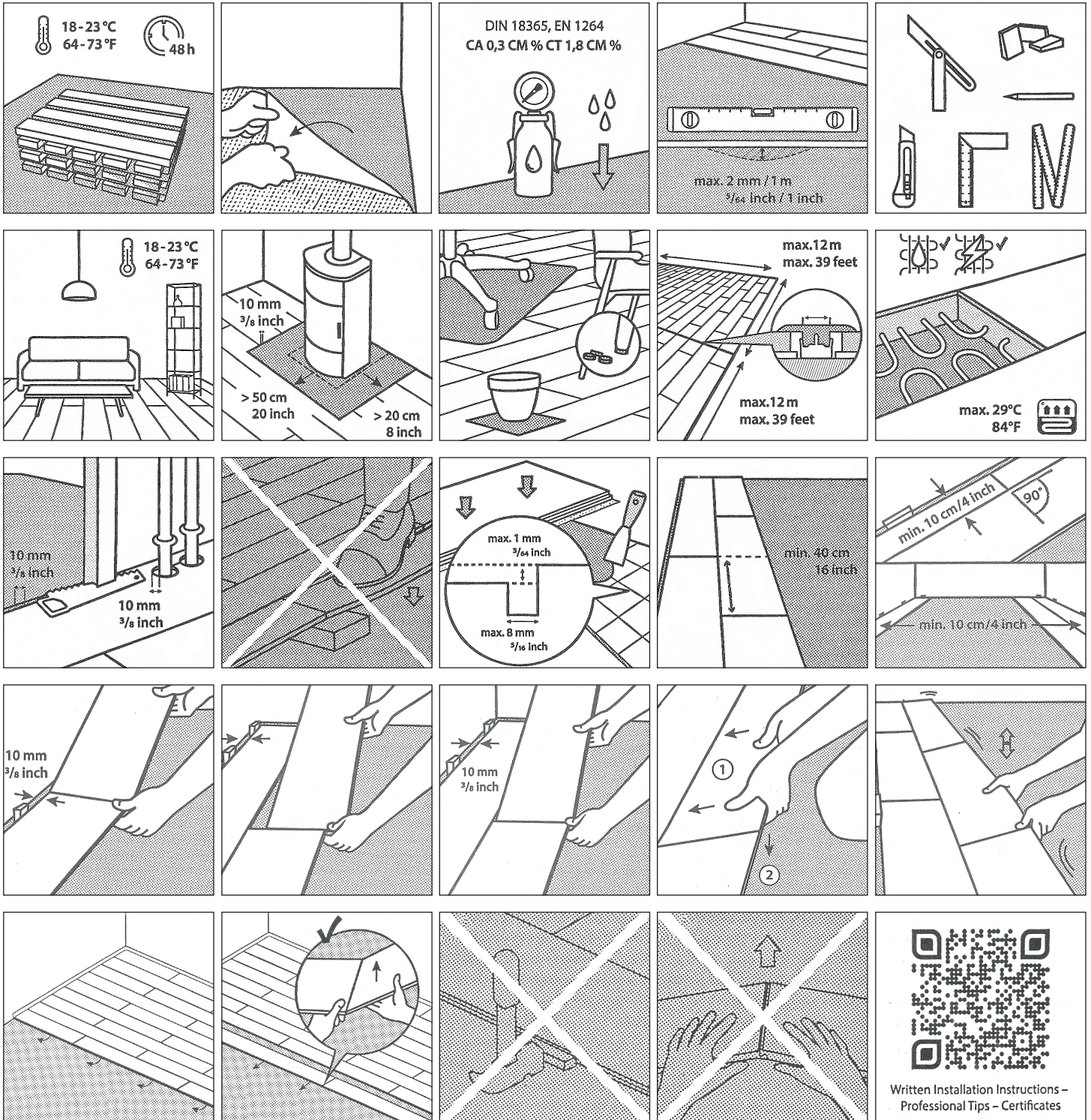
IMAGE 4-5-5^A

Vérifiez minutieusement le produit avant son installation. Les planches endommagées ne doivent pas être installées

PRODUCT INSPECTION BEFORE BEGINNING INSTALLATION

Check the product thoroughly before installation. Damaged boards should not be installed

INSTRUCTIONS POUR SPC **RigidFloor PLUS** - EASY LOC INSTALLATION
LAYING INSTRUCTIONS FOR **RigidFloor PLUS** - EASY LOC INSTALLATION



LOGO	CARACTÉRISTIQUES CHARACTERISTICS	NORMES STANDARDS	ÉPREUVES REQUIREMENTS	RÉSULTATS RESULTS
	TUV PREMIUM CERTIFICATION	BELGIAN VOC REGULATION BREEAM EXEMPLARY LEVEL	REFER TO STANDARDS	PASS
	DIBT CERTIFICATION	EN 14041	REFER TO STANDARDS	PASS
	CE CERTIFICATION	EN 14041	REFER TO STANDARDS	PASS
	FLOORSCORE CERTIFICATION	SCS-EC10.3-2014v3.0	REFER TO STANDARDS	PASS
	WEAR RESISTANCE	EN660-2:1999+A1:2003 EN649 2011	N/A	Fv=1.4MM² WEAR GROUP: T
	ABRASION RESISTANCE (0.2 MM WEARLAYER) (0.3 MM WEARLAYER) (0.5 MM WEARLAYER)	EN13329:2016	≥ 2000 CYCLES ≥ 3000 CYCLES ≥ 5000 CYCLES	2800 CYCLES - PASS 3400 CYCLES - PASS 5800 CYCLES - PASS
	STAINING RESISTANCE	EN 423:2001	N/A	NOT AFFECTED
	CHEMICAL SOLUTION	EN423:2002	N/A	NOT AFFECTED
	COLOUR FASTNESS TO LIGHT	ISO 105 B02:1994 /AMD 1:1998+AMD2:2000	N/A	GRADE 6
	PEEL RESISTANCE	EN 431:1994	N/A	UPPER LAYER X DIRECTION :90N/50MM Y DIRECTION: 90N/50MM
	EFFECT OF A CASTOR CHAIR 25000 CYCLE	EN 425:2002 ISO4918:2016	N/A	NO VISIBLE DAMAGE
	THERMAL CONDUCTIVITY	EN 12667:2001	N/A	0.14W (m.K)
	SLIP RESISTANCE	DIN 51130:2010 EN13893	COEFFICIENT OF FRICTION ≥ 0.30	R10 CLASS DS
	FIRE RESISTANCE	EN 9239-1 EN ISO11925-2 EN 13501-1	CRITICAL FLUX ≥ 8.0kW/m² FS ≤ 150mm WITHIN 20S SMOKE ≤ 750% MINUTES	B fl-s 1
	DETERMINATION OF RESIDUAL INDENTATION AFTER STATIC LOADING	EN433:1994 GB/T4085-2015	N/A	0.038MM PASS 0.040MM
	IMPACT SOUND INSULATION	ISO 10140-1:2010 ISO 717-2:1996+A1:2006	N/A	Δlw=8dB, C1, Δ=-4db
	IMPACT INSULATION CLASS	ASTM E2179-09 ASTM E492-09 ASTM E989-06	N/A	IIC c -28= ΔIIC 19 IIC 53
	PVC RESIN STABILIZER WEAR LAYER	US EPA 8270D:2007 DMF [N,N-DIMETHYLFORMAMIDE]	N/A	FREE
	DIMENSIONAL STABILITY AND CURLING AFTER EXPOSURE TO HEAT	EN 434:1994	< 0.25% THE CURLING ≤ 2MM	VARIATION OF X DIRECTION: -0.13% VARIATION OF Y DIRECTION: -0.12% CURLING: <0.5MM
	WATER ABSORPTION	ASTM D570-98(2010)	N/A	0.17% PASS
	LOCKING STRENGHT 3.2MM TICKNESS	ISO 24334:2014	N/A	LONGITUDINAL JOINT MAXIMUM LOCKING STRENGHT F MAX (N)=398 TRANVERSE JOINT MAXIMUM LOCKING STRENGHT F MAX (N)=354








LOGO	CARACTÉRISTIQUES CHARACTERISTICS	NORMES STANDARDS	ÉPREUVES REQUIREMENTS	RÉSULTATS RESULTS
	PHTHALATE TESTS (DBP/BBP/DEHP/DINP/DNOP/DIDP)	EN 14372:2004	N/A	FREE
	DIMENSIONAL STABILITY	ASTM F2199-09(R2014)	≤ 0.25%	MANUFACTURING DIRECTION: -0.089% ACROSS MANUFACTURING DIRECTION -0.015%
	SEAM STRENGHT	EN 684:1995	N/A	AVERAGE: 360N/50MM MINIMUM: 330N/50MM PASS
	RESIDUAL INDENTATION (%)	ASTM F1700-13a ASTM F1914-07 (2011)	AVERAGE VALUE ≤ 8 INDIVIDUAL VALUE ≤ 10	0.4 PASS
	RESISTANCE TO CHEMICALS	ASTM F1700 13a ASTM F925-13	NO MORE THAN A SLIGHT CHANGE IN SURFACE DULLING, SURFACE ATTACK, OR STAINING	NO CHANGE IN SURFACE DULLING, SURFACE ATTACK, OR STAINING WAS DETECTED
	HEAT STABILITY	ASTM F1514-03 (R2013)	Δ E* ab < 8	Δ E* ab =0.67 PASS
	STATIC LOADING	ASTM F970-17	N/A	0.04MM PASS
	SOLUBLE HEAVY METAL CONTENTS TEST	ASTM F963-16 (CLAUSE 8.3)	N/A	FREE
	LARGE BALL IMPACT RESISTANCE	NALFA/ANSI LF-01-2011	N/A	NO CRACKS OR FRACTURES OCCURED AT THE HEIGHT OF 2500 MM

TABLEAU COMPARATIF DES REVÊTEMENTS DE VINYLE

COMPARATIVE CHART OF RESILIENT FLOORING

DESCRIPTION	VINYLE SOUPLE LVT	VINYLE RIGIDE SPC
FABRICATION/MADE IN	CHINE/CHINA	CHINE/CHINA
RÉSISTE À L'EAU/WATER RESISTANT	OUI/YES	OUI/YES
TOLÉRANCE À LA CHALEUR/TOLERANCE TO HEAT	MAX 29°C	MAX 60°C
TOLÉRANCE AU FROID/COLD TOLERANCE	MIN -15°C	MIN -25°C
TOLÉRANCE DU SOUS-PLANCHER/SUBFLOOR TOLERANCE	2 MM/1 M	2 MM/1 M
INSTALLATION EXTÉRIEURE/EXTERIOR INSTALLATION	NON/NO	NON/NO
ESPACEMENT MUR ET CADRE DE PORTE / WALL AND DOOR FRAME SPACING	N/A (COLLÉ - GLUED)	10 MM
MOULURE DE TRANSITION/TRANSITION MOLDING	N/A (COLLÉ - GLUED)	10 MM / 18 M
MOULURE DE TRANSITION ENTRE LES PIÈCES / TRANSITION MOLDING BETWEEN ROOMS	N/A (COLLÉ - GLUED)	10 MM
RECYCLABLE	OUI/YES	OUI/YES
CONFORMÉ À LA NORME E1/COMPLIANT WITH E1 STANDARD	OUI/YES	OUI/YES
TAUX D'ÉMISSION DE COV/COV EMISSION RATE	A+	A+
CHAUFFAGE RADIANT AU GLYCOL/GLYCOL RADIANT HEATED	OUI/YES (MAX 27°C)	OUI/YES (MAX 27°C)
CHAUFFAGE RADIANT ÉLECTRIQUE/ELECTRIC RADIANT HEATED	OUI/YES (MAX 27°C)	OUI/YES (MAX 27°C)
MEMBRANE REQUISE SI NON INTÉGRÉE / REQUIRED MEMBRANE IF NON INTEGRATED	N/A (COLLÉ - GLUED)	ZYTO FM-906

LOGO	CARACTÉRISTIQUES CHARACTERISTICS	NORMES STANDARDS	ÉPREUVES REQUIREMENTS	RÉSULTATS RESULTS
	PHTHALATE TESTS (DBP/BBP/DEHP/DINP/DNOP/DIDP)	EN 14372:2004 REACH NO.1907/2006 REACH NO.552/2009	N/A	FREE
	FORMALDEHYDE EMISSION	EN717-1:2004	$E1 \leq 0.124 \text{MG}/\text{M}^3$	FREE
	SOLUBLE HEAVY METAL CONTENTS TEST	EN 71 PART 3:1994+ A1:2000+AC:2002 ASTM F 963-11	N/A	FREE
	SVHC RELEASED	EU REACH REGULATION NO.1907/2006 ARTICLE 33	N/A	NOT DETECTED
	VOCs ACETALDEHYDE	ASTM CA 01350 V1.1, 2012	N/A	PASS
	VOCs TOLUENE	ASTM CA 01350 V1.1, 2012	N/A	PASS
	TVOC	ASTM CA 01350 V1.1, 2012	N/A	PASS
	FRENCH VOC REGULATION	ISO 16000 PARTS-3,-6,-9,-11	N/A	A+
	TVOC	ISO 16000 PARTS -3, -6, -9, -11 CONCENTRATION AFTER 28 DAY	$< 1000 \text{ug}/\text{M}^3$	$1000 \text{ug}/\text{M}^3$
	TSVOC	ISO 16000 PARTS -3, -6, -9, -11 CONCENTRATION AFTER 28 DAY	$< 100 \text{ug}/\text{M}^3$	$< 5 \text{ug}/\text{M}^3$
	TOTAL VOC WITHOUT LC(D)	ISO 16000 PARTS -3, -6, -9, -11 CONCENTRATION AFTER 28 DAY	$< 100 \text{ug}/\text{M}^3$	$< 5 \text{ug}/\text{M}^3$
	R-VALUE (LC(D))*	ISO 16000 PARTS -3, -6, -9, -11 CONCENTRATION AFTER 28 DAY	$< 1 \text{ug}/\text{M}^3$	$0.067 \text{ug}/\text{M}^3$
	FORMALDEHYDE	ISO 16000 PARTS -3, -6, -9, -11 CONCENTRATION AFTER 28 DAY	$< 60 \text{ug}/\text{M}^3$	$< 6 \text{ug}/\text{M}^3$
	ACETALDEHYDE	ISO 16000 PARTS -3, -6, -9, -11 CONCENTRATION AFTER 28 DAY	$< 200 \text{ug}/\text{M}^3$	$1 \text{ug}/\text{M}^3$
	TOLUENE	ISO 16000 PARTS -3, -6, -9, -11 CONCENTRATION AFTER 28 DAY	$< 300 \text{ug}/\text{M}^3$	$1 \text{ug}/\text{M}^3$
	TETRACHLOROETHYLENE	ISO 16000 PARTS -3, -6, -9, -11 CONCENTRATION AFTER 28 DAY	$< 350 \text{ug}/\text{M}^3$	N/D
	XYLENE	ISO 16000 PARTS -3, -6, -9, -11 CONCENTRATION AFTER 28 DAY	$< 300 \text{ug}/\text{M}^3$	N/D
	1,4- DICHLOROBEZENE	ISO 16000 PARTS -3, -6, -9, -11 CONCENTRATION AFTER 28 DAY	$< 90 \text{ug}/\text{M}^3$	N/D
	STYRENE	ISO 16000 PARTS -3, -6, -9, -11 CONCENTRATION AFTER 28 DAY	$< 350 \text{ug}/\text{M}^3$	N/D
	TRICHLOROETHYLENE	ISO 16000 PARTS -3, -6, -9, -11 CONCENTRATION AFTER 28 DAY	$< 1 \text{ug}/\text{M}^3$	N/D
	DEHP	ISO 16000 PARTS -3, -6, -9, -11 CONCENTRATION AFTER 28 DAY	$< 1 \text{ug}/\text{M}^3$	N/D
	DBP	ISO 16000 PARTS -3, -6, -9, -11 CONCENTRATION AFTER 28 DAY	$< 1 \text{ug}/\text{M}^3$	N/D
	CARCINOGENIC SUBSTANCES	ISO 16000 PARTS -3, -6, -9, -11 CONCENTRATION AFTER 28 DAY	$< 1 \text{ug}/\text{M}^3$ EACH	N/D

INFORMATION IMPORTANTE

INCLURE CETTE FEUILLE AVEC LA FACTURE ÉMISE À VOTRE CLIENT

- Vérifiez le produit minutieusement avant de l'installer ou de le confier à votre installateur
- Assurez vous que le produit acheté est conforme à l'échantillonnage en magasin
- Avant de commencer, vérifiez si les boîtes proviennent du même lot et sont compatibles ensemble (Taux de lustre, Coloration, embouvetage)
- La pose doit être faite par un installateur spécialisé ayant des cartes de compétence et une excellente connaissance des couvre-planchers
- Des bris causé par un impact, des égratignures, ou une négligence de la part du consommateur ou de l'installateur ne sont pas couverts par la garantie
- Assurez-vous que le produit est conforme aux attentes du consommateur. Après l'installation, il sera malheureusement trop tard.
- L'humidité ambiante de la pièce ne doit pas excéder 60% lors de l'installation
- L'humidité du sous-plancher en contreplaqué ne doit pas excéder 11% lors de l'installation
- L'humidité du sous-plancher de béton ne doit pas excéder 4% lors de l'installation
- Les travaux de peinture, plâtrage, correction de dalle, doivent être terminés depuis 45 jours
- L'humidité doit être stable et contrôlé avant d'entreprendre les travaux de pose
- Des espaces de dilatation et moulures d'expansion le cas échéant doivent toujours être considérés lors de l'installation
- Les planchers de vinyle sans membrane intégrée requiert une membrane de 1.5mm spécialement conçu pour le vinyle
- Pour les produits sans membranes intégrées, l'installation de la membrane FM-906 est obligatoire.
- Les planchers de vinyle avec membrane intégrée ne requiert pas de membranes supplémentaires
- Les planchers de vinyle LVT à coller [LVT-500 501 502] ne requiert pas de membranes
- Vérifiez si le produit acheté est compatible avec les système de chauffage radiant au glycol et électrique
- Une installation flottante doit toujours permettre au produit de prendre son expansion ou de se contracter
- Une installation collée doit respecter le bon choix de colles, de truelles et se conformer aux instructions
- Les tables, chaises, électroménagers et autres meubles devront être protégées avec des feutres conçus à cet effet
- Un défaut qui est visible avant l'installation n'est pas couvert par la garantie du fabricant
- Le non respect des instructions entraîne automatiquement l'annulation de la garantie du fabricant
- En cas de doute sur la qualité des produits, arrêtez l'installation et contactez votre marchand
- Un produit installé est considéré comme accepté par le consommateur

IMPORTANT INFORMATION

INCLUDE THIS SHEET WITH THE INVOICE ISSUED TO YOUR CUSTOMER

- Check the product thoroughly before installing it or entrusting it to your installer
- Make sure that the product purchased complies with the sampling in store
- Before starting, check if the boxes come from the same batch and are compatible with each other (gloss rate, coloring, proofing)
- Installation must be carried out by a specialized installer with skill cards and an excellent knowledge of floor coverings
- Breakage caused by impact, scratches, or negligence on the part of the consumer or the installer is not covered by the warranty
- Make sure the product meets consumer expectations. After installation, it will unfortunately be too late.
- The ambient humidity of the room must not exceed 60% during installation
- The humidity of the plywood sub-floor must not exceed 11% during installation
- The humidity of the concrete sub-floor must not exceed 4% during installation
- Painting, plastering, slab correction work must have been completed for 45 days
- The humidity must be stable and controlled before starting the installation work
- Expansion spaces and expansion moldings where applicable should always be considered during installation
- Vinyl floors without integrated membrane requires a 1.5mm membrane specially designed for vinyl
- For products without integrated membranes, the installation of the FM-906 membrane is mandatory.
- Vinyl floors with integrated membrane do not require additional membranes
- Bonded LVT vinyl floors [LVT-500 501 502] do not require membranes
- Check if the product purchased is compatible with glycol and electric radiant heating systems
- A floating installation must always allow the product to expand or contract
- A glued installation must respect the correct choice of glues, trowels and comply with the instructions
- Tables, chairs, appliances and other furniture should be protected with felts designed for this purpose
- A defect that is visible before installation is not covered by the manufacturer's warranty
- Failure to follow the instructions will automatically void the manufacturer's warranty
- In case of doubt about the quality of the products, stop the installation and contact your dealer
- An installed product is considered accepted by the consumer