

**BIYORK**

HydroGen 6<sub>mm</sub>

CARREAUX

GUIDE D'INSTALLATION

Prière de toujours consulter les instructions recommandées avant de procéder à l'installation.  
Toute méthode qui ne tient pas compte de ce document peut annuler votre garantie.



## L'INNOVATION DANS LA CONCEPTION. BIYORK.

Chaque facette de nos planchers est conçue pour offrir une performance qui répond aux exigences du monde réel.

Nous croyons que tout ce que nous faisons s'inscrit dans un mouvement vers la combinaison séduisante de la performance dynamique et du savoir-faire moderne.

Pour ce faire, chaque centimètre carré de nos revêtements de sol repousse les limites de l'innovation par des concepts splendides, une installation facile et notre obsession d'offrir un produit à la fine pointe de la technologie.

Ainsi, nous vous proposons une fondation qui est le reflet de votre personnalité et qui permet de donner le ton ultime à tout espace.

C'est la promesse de BIYORK.

## TABLE DES MATIÈRES

|  |       |
|--|-------|
| AVANT DE COMMENCER .....                               | 3     |
| LE SOUS-PLANCHER .....                                 | 4-5   |
| UTILISATION COMMERCIALE .....                          | 5     |
| INSTALLATION .....                                     | 6     |
| PRISE DE MESURES .....                                 | 7     |
| PROCÉDURE .....  | 7     |
| INSTRUCTIONS D'INSTALLATION<br>ILLUSTRÉES .....        | 8-9   |
| CHAUFFAGE RADIANT .....                                | 10    |
| INSTALLATION D'UN NEZ DE MARCHE EN<br>VINYLE SPC ..... | 11    |
| ENTRETIEN .....  | 12-13 |
| RESPONSABILITÉS DU PROPRIÉTAIRE .....                  | 14    |

- La gamme **HYDROGEN 6 CARREAUX** est dotée d'un système de verrouillage breveté (**Uniclic, angle à angle**) qui en fait le choix idéal pour une installation de type flottante. Toutefois, le produit doit être collé au moyen d'un adhésif autocollant lors d'une installation dans un milieu commercial au volume de circulation léger. Prière de suivre les recommandations du fabricant de l'adhésif autocollant.
- Évitez l'exposition prolongée à des températures excessives ou à la lumière directe du soleil pendant de longues périodes, car ceci pourrait entraîner la dilatation la séparation ou le changement de couleur du produit. Lors de la sélection d'un plancher, prière de tenir compte des facteurs suivants.
- Le produit **HYDROGEN 6 CARREAUX** convient à des températures allant de -30 °C à 50 °C.
- Le produit **HYDROGEN 6 CARREAUX** ne nécessite pas de période d'acclimatation s'il est rangé et installé dans un environnement de température modérée maintenue entre 15 et 26 °C (60 et 80 °F). Une période d'acclimatation supplémentaire doit être envisagée si une température dans cette gamme n'est pas maintenue. Rangez les planches à plat et de façon pleinement soutenue pendant l'expédition et l'entreposage. Il n'est pas nécessaire de retirer le produit de l'emballage pendant la période d'acclimatation. Laissez le plancher s'acclimater dans la pièce où il sera installé, à une température entre 15 et 26 °C (60 et 80 °F), pendant une période de 48 heures avant l'installation.
- De légères variations dans la couleur et la structure sont prévues pour rehausser l'apparence naturelle du produit. Prenez et mélangez des planches de plusieurs boîtes pendant l'installation afin de créer un résultat final plus uniforme. La meilleure pratique à suivre consiste à alterner entre au moins trois boîtes de planches pendant l'installation pour le meilleur résultat sur le plan visuel.
- **AVANT L'INSTALLATION**, vérifiez la couleur, le ton, le système de verrouillage et la surface des planches afin de repérer les défauts apparents ou mineurs. **BIYORK CANADA** ne peut être tenue responsable de tout matériau défectueux installé. Tout matériau défectueux repéré avant l'installation doit être mis de côté aux fins d'évaluation.
- Établissements commerciaux, résidentiels ou de soins de longue durée où des ambulateurs, des marchettes à roulettes ou des fauteuils motorisés ou roulants sont utilisés et édifices où il y a déplacement de présentoirs ou meubles lourds (p. ex., fauteuils de dentiste) : ces types d'utilisation peuvent exercer une pression ou une force excessive sur le système de verrouillage ou l'apparence de la surface du plancher. **BIYORK CANADA** n'acceptera aucune réclamation là où des charges sur roue ont endommagé le plancher installé.
- Outils requis pour l'installation : maillet en caoutchouc de couleur pâle, ruban à mesurer, barre de tirage, bloc de dérivation et scie.
- L'utilisation de cales de dilatation le long des murs est recommandée pour maintenir le plancher en place jusqu'à ce que l'installation soit complétée.
- Calculez la superficie totale nécessaire pour compléter l'installation et ajoutez un supplément de 5 à 10 % pour couvrir les pertes. Les coupes d'extrémité, les planches coupées en longueur au départ et à la fin de l'installation, les marches et les planches endommagées peuvent nécessiter une quantité de revêtement supplémentaire dont le calcul de la superficie ne tient pas compte. Il est aussi important de prévoir des planches de revêtement supplémentaires pour toute réparation future.

- Même si les **carreaux HYDROGEN 6** sont résistants à l'eau et à l'humidité, ils ne doivent pas servir de barrière contre l'humidité. Le sous-plancher doit être complètement sec avant l'installation. Veuillez noter qu'en cas d'humidité constante provenant du sous-plancher ou d'une source locale, de la moisissure pourrait être emprisonnée sous le produit et entraîner un environnement malsain. La garantie de **BIYORK CANADA** ne couvrira aucun dommage au plancher causé par une humidité excessive.
- Un pare-vapeur de 6 mil est recommandé pour atténuer l'humidité excessive.
- Le sous-plancher doit être propre, de structure solide et de niveau dans une marge de 4,7 mm par 3 m (3/16 po par 10 pi) ou de 3,3 mm par 1,8 m (1/8 po par 6 pi). Le sous-plancher ne doit pas présenter une dénivellation supérieure à 2,54 cm par 1,83 m (1 po par 6 pi) dans n'importe quelle direction. Les fissures et trous doivent être remplis à l'aide d'une pâte de colmatage à base de ciment modifié aux polymères à séchage rapide ou l'équivalent. Pour toute inégalité supérieure à 4,7 mm (3/16 po), il faut sabler les zones élevées et remplir les zones basses avec la pâte de colmatage pour créer une surface plane. Les creux ou les bosses dans le sous-plancher empêcheront les planches de s'imbriquer correctement. Le sous-plancher doit être exempt de poussière, d'huile, de résidus de colle ou d'adhésif et de taquets ou d'agrafes pour tapis avant l'installation. Certains types de clou, notamment des clous en acier ordinaire, peuvent occasionner une décoloration du revêtement de sol en vinyle. Les adhésifs de construction à base de solvant sont passibles de laisser des taches sur un revêtement de sol en vinyle. Tout problème de décoloration causé par ce type de produit n'est pas la responsabilité de **BIYORK CANADA**.
- Exigences relatives au sous-plancher : surface solide, sans fissures, sèche, propre et lisse. La surface doit être d'une dureté supérieure ou égale à 20 MPa, sans sablage ou poudrage.
- Exigences relatives à la teneur en humidité du sous-plancher : la teneur en humidité du sous-plancher de base (p. ex., le béton) doit être mesurée en fonction des normes locales pertinentes :
  - où un essai d'hygrométrie est requis, la teneur en humidité du sous-plancher doit correspondre à une humidité relative de moins de 95 %.
  - où un test au carbure de calcium est requis, la teneur en humidité de la construction doit être de moins de 3 % pour les chapes à base de ciment et de moins de 1,4 % pour les chapes à base de sulfate de calcium;
  - où un essai au chlorure de calcium est requis, la teneur en humidité du sous-plancher ne doit pas dépasser 3,63 kg/93 m<sup>2</sup> (8 lb/1 000 pi<sup>2</sup>) par 24 heures. Pour tout sous-plancher présentant une valeur d'humidité supérieure à ces limites, il faut recourir à une barrière anti-humidité ou à tout dispositif de contrôle de l'humidité adéquat. Remarque : certaines normes nationales exigent le contrôle du taux de pH d'une dalle de béton.
- Sous-planchers/chapes : tous les joints et fissures doivent être vérifiés et réparés à l'aide d'une technique de réparation adéquate, puis le sol doit être mis à niveau conformément aux normes applicables. Tout plancher à base de gypse (anhydrite) doit être scellé au moyen d'un produit d'étanchéité compatible.

- La présence de fissures dans le béton peut permettre le passage de l'humidité, particulièrement dans un sous-sol. Ceci peut affecter l'adhérence de la colle si vous avez utilisé la méthode d'installation par encollage.
- Avant de commencer l'installation, il incombe à l'installateur de déterminer si le sous-plancher est sec et plan, conformément aux normes.
- Les **carreaux HYDROGEN 6** sont munis d'une sous-couche en matériau IXPE d'une épaisseur de 1 mm. S'il est installé dans un milieu commercial au volume de circulation limité, le revêtement doit être collé à l'aide d'un adhésif autocollant.
- Nous reconnaissons que certains sous-planchers sont plus souples ou « rebondissants » que d'autres. Par conséquent, augmenter l'épaisseur du sous-plancher permettra de renforcer le revêtement et de limiter la vibration. Ce faisant, il est possible d'accroître la distance entre les solives.
- La planche nécessite une sous-finition en contreplaqué CDX de 5/8 (16 mm) (exposition 1), en feuilles de 4 x 8 pieds ou une sous-finition en OSB de 5/8" (16 mm) de qualité PS2, face scellée vers le bas, avec un espacement des solives de 16" au centre ou moins.
- Lorsque l'espacement de solives dépasse 40,64 cm (16 po) au centre, nous recommandons l'ajout d'un panneau de contreplaqué de grade CDX d'une épaisseur de 127 cm (1/2 po) pour réduire le risque de fléchissement.
- Si l'espacement de solives dépasse 48,77 cm (19,2 po), il est recommandé d'ajouter une épaisseur de 2,54 cm (1 po) pour tout panneau de contreplaqué ou de copeaux orientés d'une épaisseur de 5 mm (0,2 po) ou moins.

## UTILISATION COMMERCIALE

- Les **carreaux HYDROGEN 6** sont munis d'une sous-couche en matériau IXPE d'une épaisseur de 1 mm. S'il est installé dans un milieu commercial au volume de circulation limité, le revêtement doit être collé à l'aide d'un adhésif autocollant.
- Il faut prévoir une période suffisante pour le séchage de l'adhésif et l'adhérence entre le substrat et le revêtement de sol Hydrogen. Avant de marcher ou de placer des meubles ou électroménagers sur un nouveau plancher, assurez-vous de régler la pièce à la température moyenne d'utilisation et de prévoir une période de séchage conforme aux instructions du fabricant de l'adhésif.
- Assurez-vous de retirer tout résidu de colle de la surface le plus rapidement possible (vous pouvez utiliser une essence minérale à cette fin).

Une fois le résidu de colle retiré, essuyez la surface avec un linge humide, puis avec un linge sec.

## Différents lots de fabrication :

- Les **carreaux HYDROGEN 6** peuvent présenter une variation dans la couleur entre différents lots de fabrication. Avant de commencer l'installation, il est préférable de vérifier le numéro du lot de fabrication indiqué sur une étiquette apposée sur la boîte. Si vos boîtes proviennent de différents lots de fabrication, il est fortement recommandé d'ouvrir toutes les boîtes et de mélanger des planches de différents lots. Vous obtiendrez ainsi un plancher d'aspect plus naturel.
- **N'installez PAS de CARREAUX HYDROGEN 6** sur un sous-plancher souple comme une moquette, un plancher flottant, un sous-plancher en liège d'une épaisseur supérieure à 2,5 mm ou toute sous-couche en mousse.
- Les **carreaux HYDROGEN 6** peuvent être installés sur les types de sous-plancher suivants :
  - le produit **Whisper Step** (vendu exclusivement par BIYORK CANADA; prière de consulter notre localisateur de magasin pour trouver le détaillant le plus près de chez vous);
  - un plancher de bois fixe (doit être sec, plan, propre et en bon état);
  - des carreaux de céramique ou de porcelaine : les lignes de joint doivent être nivelées et les carreaux doivent être sablés ou meulés sur 7 à 10 cm (3 à 4 po) le long du périmètre de la ligne de joint pour assurer une surface plane et une adhérence accrue (particulièrement sur des carreaux vernissés);
  - si vous disposez un plancher Hydrogen sur des carreaux de céramique, commencez par créer une surface plane en remplissant les zones basses (p. ex. les joints de coulis) à l'aide d'une pâte de colmatage à base de ciment modifié aux polymères;
  - le linoléum ou le PVC (doit être sec, plan, propre et en bon état);
  - une sous-couche en liège aggloméré d'une épaisseur inférieure à 2,5 mm.
- Armoires et îlots de cuisine : il ne faut PAS installer d'armoires et d'îlots de cuisine directement sur le plancher. (Ce mobilier doit être installé avant le revêtement de sol.) Un système de plancher flottant ne doit jamais être immobilisé sous des objets lourds, car ceci limitera la capacité du revêtement de se dilater et de se comprimer selon les changements saisonniers.
- L'utilisation d'une barre de tirage et d'un bloc de dérivation est recommandée pour une installation réussie. Pour l'utilisation d'une barre de tirage sur la dernière section de la rangée et durant l'installation d'une rangée, tenez le bloc de dérivation fermement et frappez légèrement sur la planche pour la glisser en place.
- Les carreaux HYDROGEN 6 assurent un ajustage très serré. Il faut vérifier que tous les joints sont solidement imbriqués à la fin de l'installation. Une installation non professionnelle ou le recours à des outils inadéquats peut endommager le profilé de verrouillage.
- Les **CARREAUX HYDROGEN 6** doivent être décalés sur une distance correspondant au minimum à la largeur du carreau depuis le joint le plus proche de la rangée adjacente.
- **UNE VIDÉO DE DÉMONSTRATION** est disponible dans notre site Web au [www.biyorkcanada.com/pages/resource-library](http://www.biyorkcanada.com/pages/resource-library).

- Déterminez avec le propriétaire/client le sens du plancher, car ceci influencera le rapport de superficie de la pièce. Pour le meilleur effet visuel, nous recommandons une installation parallèle au plus long mur ou à la source principale de lumière.
- Planifiez l'installation en mesurant d'abord la pièce. Si la largeur de la dernière rangée est inférieure à 5 cm (2 po), sciez la première et la dernière planche à une largeur égale.
- Alignez les rangées sur le substrat pour repérer les points de référence de la disposition de votre plancher. Il faut installer les planches en fonction de ces points de référence pour assurer un bon alignement et l'encliquetage des planches.
- Même si le produit **HYDROGEN 6 Carreaux** est résistant à l'eau, il se dilatera et se comprimera dans des conditions météorologiques extrêmes. Il faut donc prévoir un joint de dilatation approprié. Le joint de dilatation sur le périmètre et autour d'obstructions verticales doit être d'au moins 8 mm (5/16 po). Couvrez le joint de dilatation avec une moulure appropriée.
- La **surface d'installation MAXIMALE** sans transition est de 24,4 m x 24,4 m (80 pi x 80 pi).
- Nous recommandons de prévoir une transition entre les embrasures de portes ou les pièces et au point de rencontre de deux revêtements de sol différents. Utilisez un morceau de revêtement pour établir la hauteur appropriée à couper au bas des cadres de porte. Il faut tout de même prévoir un joint de dilatation si le revêtement de sol est installé sous tous les cadres de porte.

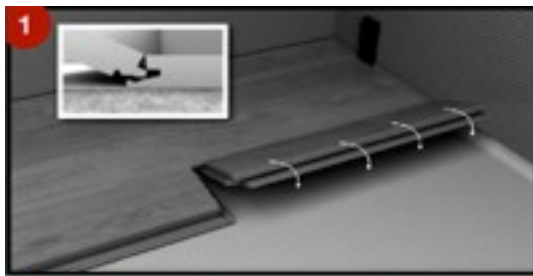
## PROCÉDURE

- Les **carreaux HYDROGEN 6** sont conçus pour être installés selon la méthode d'installation de type flottante (système Uniclic, angle à angle). Lorsque vous utilisez cette méthode, ne fixez jamais les carreaux au sous-plancher.
- **N'installez PAS d'armoires ou de mobilier fixe** sur le revêtement de sol. Coupez le bas de tous les montants de porte et prévoyez un joint de dilatation de 8 mm (5/16 po) autour de toutes les obstructions verticales. Ne fixez pas le moulage de base ou les bandes de transition aux planches.
- Recommandation pour une installation commerciale limitée : le produit **HYDROGEN 6 Carreaux** est approuvé pour une installation par encollage sur un substrat en bois ou en béton approuvé et peut être installé au niveau du sol, au-dessus ou en dessous de celui-ci. Prière de suivre les lignes directrices du fabricant de l'adhésif utilisé. Suivez toujours les recommandations du fabricant de l'adhésif sur la taille appropriée de la truelle dentelée, le temps d'utilisation de l'adhésif et son taux d'application.
- Il faut prévoir une période suffisante pour le séchage de l'adhésif et l'adhérence entre le substrat et les **carreaux HYDROGEN 6**. Avant de marcher ou de placer des meubles ou électroménagers sur un nouveau plancher, assurez-vous de régler la pièce à la température moyenne d'utilisation et de prévoir une période de séchage conforme aux instructions du fabricant de l'adhésif.

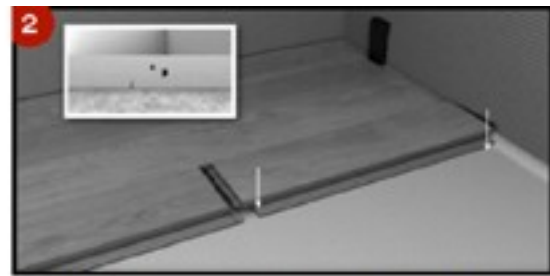
## Première rangée :

- Utilisez des cales d'espacement le long des murs pour maintenir un joint de dilatation approprié de 8 mm (5/16 po, 8mm), puis alignez le premier carreau. Commencez par la première planche dans le coin gauche de la pièce, côté long avec languette à l'opposé du mur et côté court avec languette à droite. Travaillez de gauche à droite. Le côté rainure de la planche est maintenant prêt pour l'installation de la prochaine planche.
- Placez les carreaux suivants comme le prolongement du premier carreau.
- Coupez le dernier carreau de la rangée à la bonne longueur pour la pièce. Pour ce faire, vous pouvez utiliser un couteau à lame rétractable pour perforer la surface aux points appropriés, puis cassez la planche sur un rebord. Un couteau pour stratifié, une scie à onglets ou une cisaille à métal peut aussi convenir.

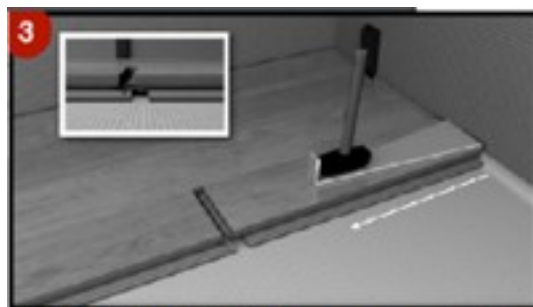
## Installation 1 - angle et maillet



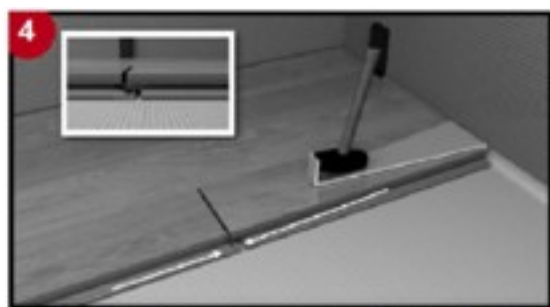
**STEP 1: Lock long edge of plank by inserting tongue into groove at an angle and drop in place.**



**STEP 2: Slide plank toward end of previously installed plank until the tongue just touches the groove.**



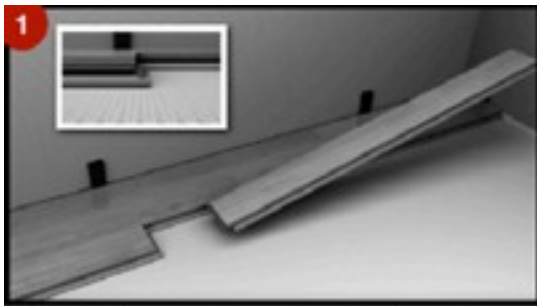
**STEP 3: IMPORTANT! Use hammer and pull bar to tap short edge of plank to ensure a tight fit.**



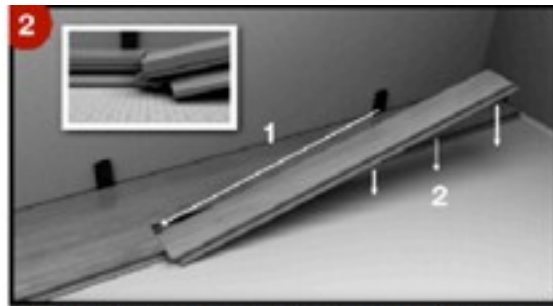
**STEP 4 Make sure it fits perfectly, ANY GAPPING CAN COMPROMISE THE LOCKING SYSTEM!**

- Ne tentez pas de loger la planche en place en lui donnant un seul coup. Utilisez un bloc de dérivation ou une barre levier; quelques petits coups suffiront pour bien enclencher la planche.

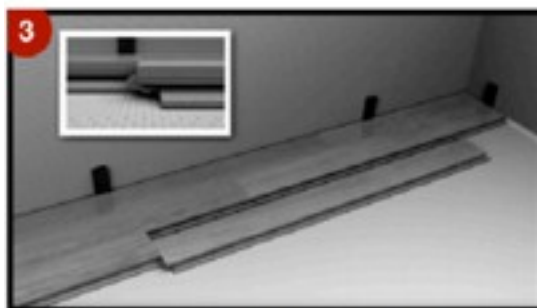
## Installation - angle à angle



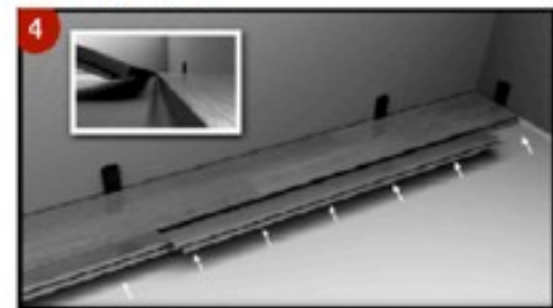
**STEP 1:** Lock short edge of plank by inserting tongue into groove



**STEP 2:** Make sure the tongue is fully inserted into the groove, then drop down the floor .



**STEP 3:** Lay the floor flat and keep a distance of 2-3cm from the behind plank.



**STEP 4:** Raise 2 pieces of floor at an angle of around 30. Make sure that the lock on the short side is not disengaged.



**STEP 5:** Keep the short side latches pushed parallel into the floor until tongue into groove



**STEP 6:** Make sure that the long side and short side tongue into the groove, and then drop down 2 pieces floor

Les **carreaux HYDROGEN 6** peuvent être installés sur un sous-plancher avec chauffage radiant. Le système de chauffage (électrotechnique ou électrique) doit être testé et être pleinement fonctionnel aux conditions de vie normales (température et humidité relative). Prière de prévoir le temps nécessaire au durcissement du ciment/mortier pour assurer l'installation appropriée du système de chauffage (le cas échéant).

Le revêtement de sol **HYDROGEN 6 Carreaux** est compatible avec un sous-plancher de béton avec système de chauffage radiant intégré. Il doit y avoir une séparation minimum de 1,25 cm (1/2 po) entre le revêtement en vinyle SPC et le système de chauffage radiant intégré.

- Avant de procéder à l'installation, assurez-vous que le système de chauffage a subi un test de pression et est réglé à la température maximale de 27,2 °C (81 °F) pour chasser l'humidité résiduelle et confirmer son bon fonctionnement.
- De plus, il faut éteindre le système de chauffage 48 heures avant, durant et après l'installation.
- Pendant l'installation, maintenez la température de la pièce entre 20 et 25 °C (68 et 77 °F).
- À partir de 48 heures après l'installation, vous pouvez hausser progressivement la température du système de chauffage radiant par incréments de 2,7 °C (5 °F), mais en vous assurant que la température de surface ne dépasse pas 26,6 °C (80 °F). Pour plus de recommandations, communiquez avec le fabricant du système de chauffage radiant.
- Les systèmes de chauffage radiant doivent être munis d'un dispositif de sécurité intégré afin que **la température de surface ne dépasse pas 26,6 degrés Celsius ou 80 degrés Fahrenheit.**

- Le profilé du nez de marche **HYDROGEN 6 Carreaux** n'est pas muni d'un cliquet. La bordure arrière de la planche ou du carreau se glisse simplement dans la rainure du nez pour créer une finition plane.
- Assurez-vous que la planche ou le carreau s'imbrique correctement dans la rainure. Il pourrait être nécessaire d'utiliser un couteau pour retirer tout surplus de matériau dans la rainure et assurer un ajustement serré.
- Pour de meilleurs résultats, vous pouvez sabler le bas du nez qui repose directement sur le sous-plancher ou la marche pour une adhérence optimale de l'adhésif.
- **BIYORK CANADA** recommande l'utilisation d'une truelle à encoche carrée de 1/4 x 1/4 po pour appliquer l'adhésif de construction et obtenir une couche uniforme qui assurera une adhésion et un soutien optimaux.
- L'adhésif de construction PL Premium est recommandé pour fixer un nez de marche et le maintenir en place. (À noter que la durée de séchage d'un adhésif PL Premium est de 10 à 12 heures.)
- Vous pouvez aussi recourir à du ruban pour peintre et à un objet lourd pour tenir le nez de marche en place pendant le séchage, au besoin.
- Après 10 à 12 heures, le nez de marche sera fixé et l'installateur pourra travailler à partir de celui-ci. Il est également possible d'appliquer de la colle Krazy Glue dans la rainure pour une adhérence instantanée entre le nez de marche et la planche. Faites attention à ne pas marcher sur le nez ni à le perturber pendant ce processus.
- Si l'installateur doit commencer à travailler à partir du nez immédiatement, il est possible de clouer le nez de marche à l'aide de clous de finition à la surface pour le maintenir en place pendant que l'adhésif sèche.
- Vous pouvez aussi appliquer un mince filet en S de l'adhésif PL sur le carreau installé immédiatement après le nez de marche pour prévenir le mouvement à cette jonction (au besoin seulement).
- Évitez d'appliquer trop d'adhésif aux transitions, car cela pourrait créer des points de pincement sur un plancher flottant.

Tous les revêtements de sol exigent un certain entretien pour une apparence optimale. De nombreux problèmes peuvent être prévenus avant qu'ils ne surviennent. La fréquence de l'entretien sera déterminée par le type et le volume de circulation sur le revêtement de sol. Le type de plancher et même sa couleur auront aussi une incidence sur le calendrier d'entretien. Par exemple, les éraflures, les marques, la poussière, les éraflures et l'usure générale seront plus visibles sur un revêtement de couleur solide que sur un plancher aux couleurs ou motifs multiples. Bien entendu, les taches seront plus apparentes sur un plancher blanc ou de couleur pâle que sur un plancher de couleur sombre. Pour ces raisons, un plancher blanc, de couleur pâle ou de couleur solide nécessitera une attention particulière et un entretien préventif additionnel. Le choix d'un type ou d'un style de plancher approprié contribuera à prévenir les problèmes liés à l'entretien après l'installation.

Le premier entretien doit être effectué dans les 24 heures qui suivent l'installation pour des résultats optimaux.

- Un nettoyage régulier est la façon éprouvée de maintenir votre plancher en vinyle SPC dans le meilleur état possible.
- Une routine d'entretien régulière vous aidera à préserver la beauté de vos planchers pendant de longues années.
- Balai/aspirateur : balayez le plancher au moins une fois par semaine pour retirer la poussière, les particules de saleté et les cailloux. Avant de passer l'aspirateur, vérifiez l'état de la brosse batteuse.
- Vadrouille : n'appliquez jamais un nettoyant abrasif sur le produit. Utilisez seulement un nettoyant approuvé ou recommandé pour un plancher en vinyle et un chiffon en microfibre.
- Produits chimiques corrosifs : n'utilisez pas de vinaigre, de nettoyant tout-en-un, d'agent de polissage ni de savon à l'huile sur les planchers HYDROGEN. Ces produits peuvent laisser des traces ou résidus, modifier le lustre du plancher ou endommager la couche d'usage au fil du temps.
- **Ne nettoyez jamais un plancher HYDROGEN à l'aide d'un nettoyeur ou d'une vadrouille à vapeur.** La vapeur chaude cause plus de mal que de bien aux revêtements en vinyle SPC. La chaleur excessive et la vapeur qui pénètre dans les joints de raccordement peuvent affaiblir les joints collés et des couches de la structure du plancher. Elles entraîneront aussi des dommages irréversibles comme le gauchissement, le bombement des bordures, le pliage et le bullage sur la surface d'une planche ou d'un carreau.
- Déversements : essuyez immédiatement tout déversement à l'aide d'un chiffon humide. Le système CLIC n'empêche pas les liquides de s'infiltrer. Veuillez donc essuyer tout déversement de liquide dès que possible. Assurez-vous que la surface est bien sèche quand vous avez terminé. Le plus longtemps vous laissez le liquide stagner et plus vous risquez d'endommager le plancher de façon permanente. Cependant, certaines taches sont plus tenaces, notamment celles laissées par du jus, du vin rouge, de la nourriture, de l'huile ou de la graisse, un marqueur, de la peinture ou du rouge à lèvres. Appliquez une essence minérale et frottez avec un chiffon propre pour déloger lentement la tache. Une fois la tache délogée, frottez la surface à l'aide d'un chiffon humide afin de diluer l'essence minérale sur le plancher. Séchez complètement la surface.

- Minimiser la poussière : investissez dans l'achat d'un tapis de bonne qualité ou de paillasons avec endos dans une matière autre que le caoutchouc qui ne tachera pas afin d'éviter que le sable, la terre meuble, le gravier, la poussière et d'autres débris ne se répandent dans votre demeure. Il est recommandé de placer un tapis ou paillason à chaque point d'entrée.
- Chaussures : l'un des moyens les plus efficaces pour réduire la poussière consiste à adopter une politique sans chaussures. Ainsi, vous éviterez de répandre de la poussière de l'extérieur dans votre demeure tout en maintenant un bon entretien de votre plancher en vinyle SPC. Adopter cette approche réduira aussi le risque d'éraflures en raison des cailloux ou du sable qui peuvent adhérer aux semelles de vos chaussures. Il faut également éviter le port de chaussures à talons aiguilles qui peuvent causer des dommages permanents à la surface du plancher.
- Protection contre les objets lourds : protégez votre plancher en vinyle SPC en glissant un panneau de contreplaqué d'une épaisseur de 6,35 mm (1/4 po) ou un carton sous les meubles et les électroménagers que vous déplacez. Vous préviendrez ainsi les éraflures et les rainures.
- À noter que les dommages causés par l'installation d'une laveuse ou d'une sécheuse sur un plancher flottant ne sont pas couverts par la garantie.
- Tout changement de couleur en raison d'une réaction chimique au revers en caoutchouc d'un petit tapis ou de contaminants à la surface n'est pas couvert par la garantie.
- Animaux de compagnie : si vous avez des animaux de compagnie, sachez que leurs griffes peuvent endommager votre plancher. La coupe de griffes régulière permettra de minimiser le risque d'éraflures.
- Protection contre le mobilier : une autre façon d'éviter les éraflures et les rainures consiste à installer des patins en feutre sous les pieds de table, de chaise, de bureau, de canapé, etc. Puisque la plupart du mobilier résidentiel est mobile, les patins en feutre protégeront votre plancher lors du déplacement et du glissement de meubles sur votre plancher. Il faut aussi vérifier régulièrement l'état des patins et les remplacer au besoin. Vérifiez aussi l'état de toutes les roulettes sur les meubles avant de les placer sur le plancher.
- Lumière de soleil et chaleur excessive : l'exposition prolongée à la lumière directe ou extrême du soleil peut entraîner une décoloration du plancher ou rendre sa teinte plus pâle ou fade. Les planchers HYDROGEN doivent être protégés contre la lumière directe du soleil. Nous recommandons l'installation de stores ou de rideaux dans toutes les fenêtres qui permettent une exposition directe ou extrême à la lumière de soleil. Ceci contribuera également à limiter la chaleur incontrôlable. Un plancher exposé à une chaleur excessive peut être affecté par la dilatation thermique, ce qui peut occasionner une déformation ou une ondulation du plancher.
- **BIYORK CANADA** ne sera responsable d'aucun dommage ou défaut découlant de l'exposition au soleil.

In order to maintain the warranty. The homeowner is responsible for the following tasks.

- Prière de vous assurer que le produit est d'une couleur et d'une apparence adéquates avant l'installation.
- Veuillez lire les instructions d'installation ou visionnez la vidéo de démonstration avant de procéder à l'installation du revêtement de sol HYDROGEN en vinyle SPC.
- Suivez nos directives de nettoyage et d'entretien afin de préserver votre investissement.
- Nous recommandons aux propriétaires de se procurer une boîte supplémentaire du produit et de la conserver dans un lieu frais et sec au cas-où des réparations seraient nécessaires à l'avenir.
- L'inspection finale de l'installation incombe au propriétaire ou à l'installateur.
- BIYORK CANADA n'est pas responsable de toute partie endommagée ou éraflée du plancher qui a été installée.
- Il incombe à l'installateur de mettre de côté tout matériau défectueux lors de l'installation.

## CLAUSE DE NON-RESPONSABILITÉ

Clause de non-responsabilité (annule toutes les garanties applicables offertes) concernant les coûts de main-d'œuvre/de matériel et les dommages causés à tous les placards, meubles, comptoirs, cuisinières/poêles encastrés, moulures, meubles fixes/éléments muraux, papier peint, peinture, enduits de plâtre spécialisés, etc., à la suite de l'enlèvement du revêtement de sol en raison d'une déformation, d'un gauchissement, d'une torsion, d'une courbure, d'un rétrécissement, d'un soulèvement, d'un déplacement, etc. Le magasin se réserve le droit d'annuler toutes les garanties si les directives ci-dessus ne sont pas respectées. L'entrepreneur général, l'entrepreneur en revêtement de sol, le concepteur, le propriétaire, etc. assume TOUTE la responsabilité des dommages et des coûts encourus si le revêtement est installé sans respecter les directives d'installation.